

219-233

catalogued \*

# HEMIPTERA.

SPECIES NOVAS DESCRIPSIT

C. STÅL.

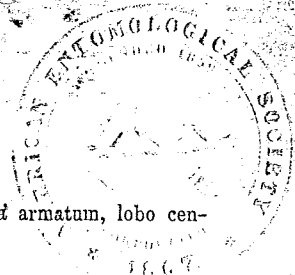
on computer  
Eugen. Resa, Ins.:

catalogued  
types see

FAM. SCUTELLEROIDES.

ASPIDESTROPHUS STÅL.

Öfv. af K. Vet.-Ak. Förh. 1854. p. 232.



54.00  
Hous. Ferry  
11.10.64

Corpus ovatum, parum convexum, breviter pilosum.  
 Caput subnutans, quadratum, planiusculum, utrimque ante oculos spina validâ armatum, lobo centrali lateralibus æquilongo.  
 Oculi valde prominuli.  
 Antennæ corpore dimidio breviores, apicem versus sensim parum crassiores, articulo basali crassiusculo, apicem capitis non superante, secundo basali graciliore, nonnihil brevior, tertio parum brevior, quarto præcedente nonnihil longior, quinto præcedentium singulo longior et basali excepto crassior, subfusiforme.  
 Thorax anteriorius sinuatus, posteriorius subrectus, lateribus subrotundatus, serratus, leviter convexus, disco transversim impressus.  
 Scutellum abdomine angustius, sed longitudine fere æquale, leviter convexum, apice late rotundatum.  
 Abdomen subtus convexum, hemelytris vix latius.  
 Pedes mediocres, tarsorum articulo primo et tertio fere æquilongis, secundo brevior, illis graciliore.  
 Genus novum e Familia *Podopidarum*, *Phimoderæ* proximum, armatura utrimque capitis, oculis magis prominentibus, thorace utrimque serrato, scutello hemelytris angustior, corpore breviter piloso distinctum.

## 1. *Aspidestrophus morio*.

Fusco-piceus, remote punctatus, breviter pilosus; macula subapicali femorum subtus tarsisque flavotestaceis. ♂. Long. 7½, lat. 4¾ millim. — Tab. III fig. 1.

*Aspidestrophus morio* STÅL. Öfv. af K. Vet.-Ak. Förh. 1854, p. 232.

Patria: Java ad Bataviam.

Statura fere *Phimoderæ galgulinæ*, major, posteriorius latior, minus convexus. Caput quadratum, apice late rotundatum, punctatum, fusco-piceum, breviter sat dense flavescens-pilosum. Antennæ fusco-piceæ. Thorax fusco-piceus, punctatus, flavescens-pilosus. Scutellum basin versus utrimque oblique impressum, fuscopiceum, disco sublæve, minus dense, latera versus densius punctatum, breviter parce flavescens-pilosum. Hemelytra fuscopicea, sat dense punctata, præsertim ad costam basin versus breviter flavescens-pilosa. Subtus cum pedibus fusco-piceus, pectore sat dense breviter flavescens-piloso, abdomine punctato, minus dense piloso, segmento singulo pone spiraculum utrimque tuberculo parvo instructo; pedibus breviter pilosis, femorum macula subapicali subtus tarsisque flavotestaceis.

Zoologi. Insekter.



Kongliga Svenska Fregatten Eugénies Resa  
Zool. I Insecta 1859

760

## FAM. ASOPIDÆ.

2. *Platynopus rubroguttatus*.

Ænescente-nigricans, remote punctatus; thorace posterius utrimque acute spinoso, maculis 2 anticis, linea longitudinali media, macula utrimque laterali maculaque minuta spinarum rubris; scutello apice maculisque 2 basalibus sat magnis, hemelytris macula apicali margineque costali ultra medium anguste rubris; subtus pectore rude, remote punctato, abdomine lævi, illo utrimque maculis 5 vel 6, hoc macula magna spinaque basali, maculisque sat magnis marginalibus rubris, disco pone medium utrimque macula sordide flavescente-sericea. ♂. Long. 10, lat. 6 millim.

*Platynopus rubroguttatus* STRÅL. Öfv. af K. Vet.-Ak. Förh. 1854. p. 232. 1.

Patria: Monte-Video.

Statura fere *Pl. calentis*, minor, spinis lateralibus thoracis acutioribus, scutello apice latiore, minus rotundato. Caput ante oculos quadratum, subplanum, apice leviter emarginatum, lateribus rugulosum, basin versus longitrorsum impressopunctatum, ænescente-nigrum. Antennæ corpore tertia fere parte breviores, nigrae, basin versus ænescentes. Rostrum ænescente-nigrum. Thorax anterior sinuatus, lateribus obliquis, posterius medio subrectus, utrimque oblique truncatus, pone medium utrimque acute spinosus, remote punctatus, ænescente-niger, subnitidus, maculis 2 anticis, linea longitudinali media, macula utrimque laterali maculaque minuta spinarum, interdum evanescente, rubris. Scutellum triangulare, latitudine nonnihil longius, utrimque medio sinuatum, a medio parallelum, apice latum, truncato-rotundatum, præsertim latera versus punctatum, ænescente-nigrum, macula utrimque basali sat magna apiceque rubris. Hemelytra subtilius, remote, marginem versus tamen densius et rudius punctata, subænescente-nigra, apice corii rubro; membrana fusco-ænescente. Subtus chalybescente-niger, pectore rude, remote punctato, utrimque maculis 5 vel 6 rubris; abdomine lævi, nitido, latera versus parce punctato, macula magna spinaque basali, hac coxas intermedias fere attingente, maculisque sat magnis marginalibus rubris, disco pone medium utrimque macula sat magna sordide flavescente-sericea. Pedes chalybescente-nigri, femoribus anticis apicem versus spina armatis, tibiis anticis apicem versus sensim dilatatis.

## ARMA HAHN.

I. *Spina ventralis coxas intermedias valde superans, subcurva vel a pectore valde distans.*

3. *Arma patruelis*.

Subsordide flavo-albida, supra sat rude, remote, acervatim densius punctata, fusco-æneo-punctata; thorace pone medium utrimque acute spinoso, lateribus anguste flavo-albido; scutello apice albido et subimpuncto; membrana fuscescente-hyalina, nervis obscurioribus; subtus minus dense punctata, abdomine disco lævi; antennis pedibusque rufotestaceis. ♂. Long. 11, lat. 6 millim.

Patria: Insulæ Sandwichenses, Honolulu.

*Arma Schellenbergi* valde affinis, spina abdominis basali multo longiore, arcuata, antennis pedibusque rufotestaceis diversa. Caput ante oculos quadratum, utrimque levissime sinuatum, planiusculum, flavo-albidum, dense ænescente-punctatum, marginibus lateralibus lineisque longitudinalibus 3 impunctatis, flavescens. Antennæ corporis dimidio vix longiores, rufotestaceæ, articulo secundo tertio vix longiore. Rostrum ad coxas intermedias extensum, flavo-albidum, apice fuscum. Thorax longitudine plus duplo latior, anterior late sinuatus, pone medium utrimque acute angulatus, angulis sat productis, posterius truncatus, utrimque in angulum parvum productus; flavo-albidus, remote, latera versus tamen densius fusco-æneo-punctatus, callis

duobus  
Scutelli  
punctat  
fusco-æ:  
abdomi  
segment  
magna,

capitis  
product  
albido;  
illis api  
F

gitudine  
dein para  
tribus lo  
secundo  
terius lat  
utrimque  
marginibu  
albidum,  
Hemelytra  
flavo-albid  
segmenti  
intermedia

So:  
bus, basi  
vitta fusc  
Par  
A.  
versa. Cap  
apice rotun  
4 et 5 fusc  
apice fusc  
subrotundat  
tico-lateralil  
sinuatum, l  
albida, rem  
albida, pect

duobus anticis transversis, deplanatis, fuscis, marginibus antico et antico-lateralibus anguste flavescens. Scutellum elongato-triangulare, pone medium utrimque leviter sinuatum, flavoalbidum, remote æneo-fusco-punctatum, basi et ante apicem ipsum albidum et impunctatum, fuscens. Hemelytra flavo-albida, densius fusco-æneo-punctata; membrana fuscescente-hyalina, obscurius nervosa. Subtus flavo-albida, pectore toto abdomineque latera versus, illo tamen densius, fusco-punctatis, hoc supra æneo, margine anguste flavo, segmenti singuli angulis posticis utrimque nonnihil productis, nigris, subtus disco lævi impunctato, basi spina magna, compressa, coxas intermedias valde superante, apicem versus curvata, armato. Pedes rufotestacei.

#### ✓ 4. *Arma pacifica.*

Flavo-albida, supra thoracis scutellique discis exceptis sat dense ænescente-punctata; capitis marginibus lineisque tribus flavescens; thorace pone medium angulato, angulis productis, subobtusis, marginibus lateralibus flavescens; scutello apice subimpunctato, albedo; membrana fuscescente-hyalina, obscurius nervosa; antennis pedibusque albedo-flavis, illis apicem versus fuscis; spina ventrali valida, subrecta. ♂. Long. 10, lat. 5 millim.

Patria: Insula Oahu (Honolulu).

*A. Schellenbergi* affinis, angulis lateralibus thoracis minus productis, obtusis, spinæque ventrales longitudine diversa. Caput latitudine intraoculari vix duplo longius, ante oculos utrimque leviter sinuatum, dein parallelum, apice rotundato-truncatum, ænescens, dense, runde punctatum, marginibus lateralibus lineisque tribus longitudinalibus abruptis flavis. Antennæ dilute flavotestaceæ, apicem versus fuscescentes, articulo secundo et tertio æquilongis. Rostrum coxas intermedias æquans, flavescens, apice fuscum. Thorax antèrius late sinuatus, utrimque pone medium angulatus, angulis productis, subobtusis, posterius truncatus, marginibus antico-lateralibus subcrenatis, anguste flavescens. Scutellum oblongo-triangulare, flavo-albidum, remote fusco-æneo-punctatum, basi et ante apicem ipsum albidum et subimpunctatum, fuscens. Hemelytra flavo-albida, dense ænescente-punctata, membrana fuscescente-hyalina, obscurius nervosa. Subtus flavo-albida, pectore toto et abdomine latera versus remote, illo tamen densius, fusco-punctatis, hoc angulis segmenti singuli apice imo supra nigris, subtus disco lævi, basi spina valida, subcompressa, recta, coxas intermedias valde superante, armato. Pedes flavescens, subobscurius punctati.

#### II. *Spina ventralis brevis, coxas posticas vix attingens vel non superans.*

#### ✓ 5. *Arma sordida.*

Sordide flavo-albida, brunnescente-punctata; antennis articulis 2 ultimis fuscescentibus, basi albidis; scutello apice imo impunctato; membrana sordide hyalina, pone medium vitta fusca; subtus lateribus parce brunnescente-punctata. ♂♀. Long. 10—11, lat. 6 millim.

Patria: Insulæ Galapagenses et ad Callao.

*A. custode* minor, angustior, angulis thoracis vix productis, rotundatis, capite haud emarginato, diversa. Caput latitudine intraoculari dimidio longius, planiusculum, ante oculos utrimque leviter sinuatum, apice rotundato-truncatum, flavo-albidum, brunnescente-punctatum. Antennæ sordide flavo-albidæ, articulis 4 et 5 fuscescentibus, basi albidis, secundo tertio longiore. Rostrum coxas posticas attingens, flavo-albidum, apice fuscum. Thorax antèrius sinuatus, pone medium utrimque angulatus, angulis vix vel parum productis, subrotundatis, posterius rectus, leviter convexus, flavo-albidus, subremote brunneo-punctatus, marginibus antico-lateralibus crenatis, anguste albidis. Scutellum oblongo-triangulare, pone medium utrimque leviter sinuatum, basi utrimque foveolatum, flavo-albidum, subremote brunnescente-punctatum. Hemelytra flavo-albida, remote brunnescente-punctata; membrana sordide hyalina, pone medium vitta fusca. Subtus flavo-albida, pectore densius, abdomineque latera versus minus dense brunnescente-punctatis, hoc disco lævi, basi

spina crassiuscula, coxas posticas æquante, haud superante, armato, supra margini flavo-albido, segmento singulo utrimque basi apiceque fuscomaculato. Pedes flavo-albidi.

✓6. *Arma pallens.*

Flavo-albida, supra rudius, subtus subtilius minus dense brunnescente-punctata; antennis apicem versus obscurioribus; thoracis angulis posticis productis, subacutis; scutello apice imo impunctato; abdomine segmento singulo margine supra subtusque basi apiceque macula minuta maculisque utrimque serie positis femoribusque puncto apicali fuscis. ♀. Long. 10, lat. 5½ millim.

Patria: California (St Francisco).

Præcedenti affinis, nonnihil latior, dilutior, thoracis angulis magis productis, subacutis diversa, subtus etiam tota densius et subtilius punctata. Caput latitudine intraoculari vix dimidio longius, planiusculum, ante oculos utrimque vix sinuatum, apice subtruncatum, flavo-albidum, brunnescente-punctatum. Antennæ flavo-albidæ, apicem versus dilute substestacæ; articulo secundo tertio dimidio longiore. Rostrum coxas intermedias æquans, flavo-albidum, apice fuscum. Thorax antèrius sinuatus, pone medium utrimque angulatus, angulis productis, plus minus acutis, posterius truncatus, flavo-albidus, brunnescente-punctatus, antèrius utrimque callo irregulari depresso impunctato instructus, marginibus antico-lateralibus dilutioribus, crenulatis. Scutellum oblongo-triangularè, pone medium utrimque leviter sinuatum, flavo-albidum, brunnescente-punctatum, basi utrimque foveolatum, apice impunctatum, dilutius. Hemelytra flavo-albida, remote brunnescente-punctata; membrana sordide hyalina, apice vittula fuscescente. Subtus flavo-albida, remote, subtilius punctata, abdomine basi spina coxas posticas æquante armato, disco utrimque serie macularum minutarum fuscarum ornato, segmento singulo margine supra subtusque basi apiceque macula parva fusca ornato. Pedes flavo-albidi, femoribus apicem versus puncto fusco.

✓7. *Arma emarginata.*

Flavo-albida, fusco-punctata; capite thoraceque intra marginem lateralem flavescen-tem ænescente-punctatis, hoc pone medium utrimque angulato, angulis valde productis, acutis, posterius ferè medio emarginatis, nigrofuscis; membrana sordide hyalina, apice vitta fusca; subtus rude minus dense punctata, abdomine seriebus quinque macularum fuscarum margineque supra maculis minutis geminis fuscis ornato; antennis flavo-testaceis, articulis duobus apicalibus fuscis, basi albidis. ♂♀. Long. 8—10, lat. 5—6 millim.

Patria: Buenos Ayres, Callao etiam insula Taiti; exempla duo ante plures annos Bahiæ legit Dom. LINDGREN.

Statura præcedentis. Caput latitudine intraoculare fere dimidio longius, planiusculum, ante oculos utrimque leviter sinuatum, flavo-albidum, æneo-punctatum. Antennæ corporis dimidio nonnihil longiores, dilute flavo-testacæ, apicem versus obscuriores, articulis duobus ultimis basi dilutioribus. Rostrum coxas attingens, flavo-albidum, apice fuscum. Thorax antèrius sinuatus, pone medium utrimque angulatus, angulis valde productis, plus minus acutis, posterius medio emarginatis, posterius rectus; flavo-albidus, fusco-, latera versus æneo-punctatus, marginibus antico-lateralibus crenulatis, anguste flavo-albidis, spinis lateralibus æneo-fuscis. Scutellum oblongo-triangularè, pone medium utrimque sinuatum, basi utrimque foveolatum, flavo-albidum, fuscopunctatum, apice imo impunctato. Hemelytra flavo-albida, fusco-punctata, posterius interdum rufescentia, membrana sordide hyalina, vitta apicali fusca. Subtus flavo-albida, pectore abdomineque latera versus fuscescente-punctatis, hoc subtus seriebus quinque macularum minutarum fuscarum, margineque superiore segmenti singuli angulo basali et apicali fusco. Pedes flavo-albidi, tarsi apice obscurioribus.

Specimen Taitiense, fæmineum quod lustravi unicum, majus, obscurius, rudius præsertim subtus punctatum, absque seriebus quinque macularum fuscæ ventralium, capite etiam nonnihil brevior gaudet, vix species distincta.

~~F~~AM. SCIORORIDÆ.

~~9~~ **Dictyotus plebejus.**

Flavo-testaceus, fusco-punctatus; antennis nigro-fuscis, articulis duobus basalibus fusco-ferrugineis; scutello apice fulvescente, ibidem longitrorsum leviter impresso; membrana sordide hyalina, testaceo-nervosa; subtus dilutior, abdomine margine supra subtusque maculis minutis geminis spiraculisque nigro-fuscis. ♂♀. Long. 8—9, lat. 5—6 millim.

Patria: Nova Hollandia (Sidney).

Late ovalis. Caput latitudine intraoculari nonnihil longius, lateribus obliquis, apice rotundatum, marginibus subreflexis, flavo-testaceum, fusco-punctatum. Antennæ nigro-fuscæ, articulis duobus basalibus ferrugineis, fuscopunctatis, secundo tertio dimidio longiore. Rostrum coxas intermedias æquans, flavo-testaceum, apice fuscum. Thorax antice sinuatus, pone medium angulatus, angulis rotundatis, postice truncatus, flavo-testaceus, fuscopunctatus, marginibus antico-lateralibus anguste leviter subreflexis, tenuissime dilutioribus. Scutellum oblongo-triangulari, pone medium utrimque leviter sinuatum, flavotestaceum, fusco-punctatum, apice fulvescens, ibidem longitrorsum leviter impressum. Hemelytra flavotestacea, fuscopunctata, membrana sordide hyalina, testaceo-nervosa. Subtus dilute flavo-testaceus, pectore rudius, abdomine subtilius et subacervatim fuscopunctatis, hoc segmento singulo basi apiceque supra subtusque macula minuta spiraculisque nigro-fuscis. Pedes dilute flavo-testacei, fuscopunctati, tibiis apice obscurioribus, tarsis nigro-fuscis.

~~F~~AM. HALYDIDÆ.

~~9~~ **Macropygium Spinolæ.**

Fusco-piceum, rude punctatum; antennis nigris, articulo apicali fusco, basi albido; hemelytris atomis minutis flavis parce sparsis, medio macula parva similiter colorata; pedibus testaceis, tibiis obscurioribus, tarsis sordide flavoalbidis. ♀. Long. 11, lat. 7 millim.

? *M. atrum* SPIN. Essai p. 288 (1837); DALLAS List. of Hem. I. p. 158. 1. (1851).

Patria: Insula S:t Joseph; etiam e Remedios Columbiæ a Dom. NISSER missum.

Dom. SPINOLA *M. atrum* describens nullam facit mentionem macularum et callorum minorum hemelytrorum, femora etiam obscurius maculata contendit, quare speciem a me supra descriptam diversam, licet valde affinem, puto.

~~10~~ **Antiteuchus nigricornis.**

Dilute flavescens, parce, rude punctatus; antennis thoraceque nigris, hoc flavosparso; scutello hemelytrisque fusco-piceo-sparsis et maculatis; membrana fusca; subtus ferrugineus, pectoris abdominisque disco, hujus etiam maculis marginalibus, flavis; pedibus nigricantibus, femoribus basi flavescentibus, geniculis, annulo tibiæ tarsisque rubris. ♀. Long. 14, lat. 9 millim.

Patria: Rio Janeiro.

*A. Rengeri* affinis. Caput latitudine intraoculari longius, apice rotundatum, planum, flavescens, basi lineis duabus fuscis. Antennæ nigræ. Rostrum supra basin abdominis extensum, flavo-testaceum, apice fuscum. Thorax antice leviter sinuatus, pone medium obtuse angulatus, postice rectus, convexiusculus, rude,

parce punctatus, nigropiceus, præsertim disco flavo-sparsus. Scutellum oblongum, sat convexum, medio utrimque leviter sinuatus, flavo-nigroque varium, rude, parce punctatum. Hemelytra flava, nigrovaria, rude, parce punctata, membrana fusca. Subtus fusco-ferrugineus, pectore abdomineque disco, hujus etiam macula parva in margine medio segmenti singuli flavis. Pedes nigropicei, femoribus ultra medium flavescentibus, geniculis, tibiaram annulo tarsisque rubris.

✓11. **Antitenuchus Josephi.**

Fusco-piceus, rude punctatus; antennis nigris, articulo apicali basi flavescente; pedibus fuscotestaceis, tibiis tarsisque rufescentetestaceis, illis subtus nigromaculatis. ♂. Long. 11, lat. 7 millim.

Patria: Insula St Joseph in sinu Panamense.

Statura fere præcedentis, minor, antèrius angustior, *A. luctuoso m.* proximus. Caput ovale, fusco-piceum, disco obscurius, rugoso-punctatum. Antennæ corporis dimidio longiores, nigrofuscæ, articulo apicali basi flavescente. Rostrum longum, supra medium abdominis extensum, dilute testaceum. Thorax antice leviter sinuatus, pone medium utrimque angulatus, angulis rectis, subrotundatis, postice truncatus, rude punctatus, fusco-piceus. Scutellum oblongum, pone medium utrimque leviter sinuatum, rude, apice tamen subtilius punctatum, fusco-piceum. Hemelytra fuscopicea, rude punctata; membrana fusca. Subtus fusco-piceus, abdomine ruguloso. Femora fuscotestacea; tibiæ tarsisque rufescente-testaceis, illæ subtus nigromaculatæ.

✓12. **Pocilometis patruelis.**

Nigrofuscus, flavo-irroratus, rude, sparse punctatus; lineis capitis, antennarum articulis duobus apicalibus basi, scutelli maculis quinque minutis basalibus apiceque, lineis pedum, tarsis apice excepto, maculisque marginalibus abdominis flavis, hoc disco pectoreque flavoirroratis. ♀. Long. 25, lat. 11 millim.

Patria: Nova Hollandia (Sidney).

*P. Australasie* valde affinis, antennarum articulo secundo tertio brevior, segmento singulo abdominis macula utrimque marginali media, nec una basali et altera apicali, flava diversus. Caput oblongum, apicem versus sensim angustius, nigro-fuscum, marginibus lateralibus lineisque longitudinalibus flavis. Antennæ nigrofuscæ, articulis duobus ultimis basi flavis, secundo tertio dimidio fere brevior. Rostrum supra basin abdominis extensum, flavescens, articulo apicali fusco. Thorax antice sinuatus, utrimque pone medium angulatus, angulis in spinam acutam productis, posterius subrectus, nigrofuscus, flavoirroratus, subacervatim rude punctatus, marginibus antico-lateralibus subcrenulatis, anguste flavis. Scutellum oblongo-triangulari, apicem versus utrimque sinuatum, ante medium convexius, nigro-fuscum, rude punctatum, flavo-irroratum, maculis quinque basalibus apiceque flavis. Hemelytra nigrofusca, flavo-irrorata; membrana nigro-fusca, sordide albido-lineata. Pectus flavescens, rude fusco-punctatum, medio utrimque macula glaucescente. Abdomen nigro-ferrugineum, disco flavo-irroratum, segmento singulo subtus utrimque macula media marginali flava sat magna, supra margine flavo-nigroque varium. Pedes nigrofusci, femoribus subtus, linea tibiaram tarsisque flavis, his apice fuscis.

✓FAM. PENTATOMIDÆ.

PENTATOMA P. BEAUV.

I. *Lobi laterales capitis centrali longiores, ante hunc contigui.*

✓13. **Pentatoma modesta.**

Ovalis, subplana, dilute flavo-virescens, sat dense punctata; capite ovali, marginibus leviter reflexis; antennis rufescentibus, apicem versus dilute fuscescentibus; marginibus

*Acedra*



scutelli pone medium anguste albidis; hemelytris sordide albidis, brunnescente-punctatis, membrana cuprescente; pectore utrimque callis nonnullis albidis sparso; spiraculis nigris. ♀. Long. 10, lat. 5 millim.

Patria: Buenos Ayres.

Statura fere specierum generis *Paramecocoridis*, ovalis, planiuscula, quoad colorum distributionem sequenti haud dissimilis. Caput ovale, latitudine intraoculari dimidio fere longius, levissime convexum, apice rotundatum, marginibus leviter reflexis, flavo-virescens, sat dense punctatum. Antennæ corporis dimidia fere longitudine, rufescentes, apicem versus subfufescentes, articulo secundo tertio nonnihil longiore. Rostrum coxas posticas æquans, sordide flavescens, apice fuscum. Thorax planiusculus, longitudine plus duplo latior, antice sat sinuatus, mox pone medium angulatus, angulis subrectis, rotundatis, vix productis, postice truncatus, marginibus antico-lateralibus submembranaceis, dilute flavo-virescens. Scutellum oblongo-triangulari, medio utrimque sinuatum, dein sensim angustius, dilute flavo-virescens, sat dense punctatum, marginibus lateralibus præsertim pone medium anguste albidis. Hemelytra sordide albida, sat dense brunnescente-punctata, margine laterali dilutiore, parcius punctato, punctis in serie ordinatis instructo, membrana sordida, subcuprescens. Subtus dilute flavo-virescens, pectore rufius, abdomine subtilius, sat dense punctatis, illo utrimque callis nonnullis albidis; spiracula fusca. Pedes flavescentes.

✓ 14. *Pentatoma Kinbergi*.

*Acedia*

Obovata, dilute flavo-virescens, sat dense punctata; thorace angulis subproductis, obtusis, pone rugam transversam albidam brunnescente-punctato; scutello ruga utrimque impunctata basali marginibusque pone medium albidis; hemelytris sordide albidis, brunnescente-punctatis, linea intramarginali impunctata; pectore utrimque callis nonnullis albidis; pedibus flavescentibus. ♂♀. Long. 8—9, lat. 5—6 millim.

Patria: Buenos Ayres, Monte-Video.

*P. dimidiaticolli* SPIN. valde affinis, angulis lateralibus thoracis multo magis productis, marginibus lateralibus subsinuatis, forma corporis obovata, haud ovali. Caput ovale, leviter convexum, ante oculos utrimque sinuatum, apice rotundatum, flavo-virescens, sat dense punctatum. Antennæ corporis dimidia fere longitudine, dilute rufescentes, apicem versus obscuriores, articulo secundo tertio tertia parte longiore. Rostrum coxas posticas æquans, sordide flavo-albidum, apice fuscum. Thorax longitudine plus duplo latior, antice sat sinuatus, pone medium utrimque angulatus, angulis nonnihil productis, rotundatis, postice rectus, marginibus antico-lateralibus anterioribus crenulatis, postice subdilatis; dilute flavo-virescens, sat dense punctatus, pone medium ruga transversa, albida instructus, posterioribus fufescente-albidus, fusco-punctatus. Scutellum oblongo-triangulari, medio utrimque sinuatum, apice obtuse angulatum, dilute virescens, callo sat magno utrimque basali, impunctato, marginibusque pone medium albidis. Hemelytra flavo-albida, fufescente-punctata, lineis duabus cum scutello parallelis lineaque intracostali elevatis, impunctatis, margine ipso minus dense sed rufius punctato; membrana sordide hyalina, cuprescens. Subtus dilute flavo-virescens, pectore rufius, abdomine subtilius sat dense punctatis, illo utrimque callis nonnullis deplanatis albidis. Pedes flavescentes.

In specimine uno lobi capitis laterales centrali certe longiores, sed ante hunc non contigui.

✓ 15. *Pentatoma fraterna*.

*Acedia*

Obovata, dilute virescente-flavescens, sat dense punctata; antennis flavo-testaceis; thorace anterioribus punctis duobus, hemelytris disco macula una, fuscis; scutello apice subimpunctato, dilutiore; pectore utrimque segmentisque abdominis primis apice callis nonnullis albidis sparsis; pedibus sordide flavo-albidis. ♀. Long. 9, lat. 6 millim.

Patria: Monte-Video.

Statura omnino præcedentis, eique affinis; obovata. Caput ovale, planiusculum, ante oculos utrimque leviter sinuatum, apice rotundatum, marginibus leviter reflexis, virescente-flavescens, sat dense punctatum. Antennæ corporis dimidia fere longitudine, flavotestaceæ, articulo secundo tertio vix vel parum longiore. Rostrum coxas intermedias æquans, flavo-albidum, apice fuscum. Thorax longitudine plus duplo latior, antice sat profunde sinuatus, utrimque pone medium angulatus, angulis nonnihil productis, rotundatis, antice subdilatis, postice truncatus, marginibus antico-lateralibus vix crenulatis, virescente-flavescens, sat dense punctatus, anterieus maculis duabus minutis nigrofuscis. Scutellum oblongo-triangulare, medio utrimque sinuatum, apice obtuse angulatum, dilute flavo-virescens, sat dense punctatum, macula utrimque basali apiceque subimpunctatis, dilutioribus. Hemelytra virescente-flava, sat dense punctata, corio disco pone medium macula minuta fusca ornato; membrana sordide hyalina. Subtus flavo-virescens, pectore rudius, abdomine subtilius, dense punctatis, illo utrimque segmentisque abdominis basalibus apice callis parvis albidis sparsis, horum callis in serie transversa positus. Pedes subsordide flavo-albidi.

## II. *Lobi capitis laterales centrali subæquales, vel subbreviares.*

### ✓16. *Pentatoma punctaria.*

Ovalis dilute testaceo-albida, subacervatim fusco-punctata; antennis articulo apicali fusco; thorace antice utrimque spinula transversa armato, angulis lateralibus emarginatis; scutello basi utrimque foveolato; abdomine margine supra subtusque maculis parvis geminis fuscis ornato, subtus disco plagis duabus pedibusque fuscopunctatis. ♂♀. Long. 8, lat. 4½ millim.

Patria: Buenos Ayres, Monte-Video et Rio Janeiro.

Ovalis, planiuscula. Caput ovale, ante oculos valde sinuatum, apice rotundatum, convexiusculum, dilute testaceo-albidum, sat dense fusco-punctatum. Antennæ corporis dimidia fere longitudine, testaceo-flavæ, articulo apicali fusco, secundo tertio nonnihil brevior. Rostrum coxas intermedias æquans, fuscescens. Thorax antice late sinuatus et utrimque spina transversa armatus, utrimque rotundato-angulatus, angulis vix productis, emarginatis, postice rectus, dilute testaceo-albidus, acervatim fusco-punctatus, antice callis duobus deplanatis impunctatis. Scutellum oblongo-triangulare, medio utrimque leviter sinuatum, basi utrimque foveolatum, dilute testaceo-albidum, subacervatim fusco-punctatum. Hemelytra dilute testaceo-albida, remote fusco-punctata, disco macula parva impunctata interdum dilutior; membrana sordide hyalina. Subtus dilute testaceo-albida, remote punctata, pectore plus minus fuscopunctato, abdomine disco plagis duabus plus minus obscure fuscopunctatis, segmento singulo supra subtusque basi apiceque macula minuta marginali fusca. Pedes dilute testaceo-albidi, parcius fusco-punctati.

### ✓17. *Pentatoma patruclis.*

Obovata, virescens, sat dense punctata; capite fere toto, fascia lata margineque antico thoracis, apice scutelli, maculaque subapicali corii prope scutellum, sanguineis; apicibus articulorum antennarum tarsorumque dilute rufescentibus. ♀. Long. 9, lat. 5½ millim.

Patria: Rio Janeiro.

Statura et similitudo maxima *Euschisti perditoris*, minor, thorace non crenulato, angulis vix productis, diversa, colore tamen ei simillima; subobovata. Caput latitudine intraoculari dimidio fere longius, planiusculum, ante oculos utrimque sinuatum, dein parallelum, apice late rotundatum, sanguineum, anguste virescente-marginatum. Antennæ corporis dimidio nonnihil longiores, sordide flavo-albidæ, articulis apice dilute rufescentibus. Rostrum coxas posticas æquans, flavo-albidum, apice fuscum. Thorax antice late sinuatus, pone medium utrimque angulatus, angulis subobtusis, postice rectus, dense punctatus, virescens, fascia lata media margineque apicali sanguineis. Scutellum oblongo-triangulare, ante apicem utrimque sinuatum, dein parallelum, subangustum, virescens, dense punctatum, apice sanguineum. Hemelytra dense



punctata, virescentia, corio apicem versus prope scutellum macula sanguinea; membrana albidohyalina, parce minute fusco-sparsa. Subtus cum pedibus virescens, pectore rufius, abdomine minus evidenter, remote punctatis. Tarsi apicem versus dilute rufescentes.

✓ 18. *Pentatoma pallido-virens*.

Obovata, pallide virescens, dense obscurius punctata, callis minutissimis albidis parce sparsa; antennis articulis tribus ultimis apicem versus testaceis; thoracis marginibus antico-lateralibus pallide flavis; scutello apice imo rufescente; membrana subvitrea; subtus pallide flavescens, latera versus rude virescente-punctata. ♂♀. Long. 10, lat. 5½ millim.

Patria: California (St. Francisco).

Statura *Rhapig. prasini*, dimidio minor. Obovata. Caput latitudine intracularem vix dimidio longius, planiusculum, ante oculos utrumque leviter sinuatum, apice rotundatum, levissime reflexo-marginatum, pallide virescens, dense punctatum. Antennæ corporis dimidia fere longitudine, pallide virescentes, articulis tribus apicalibus apicem versus testaceis, secundo tertio nonnihil longiore. Rostrum coxas posticas æquans, pallide virescens, apice fuscum. Thorax longitudine plus duplo latior, antice sinuatus, pone medium utrumque angulatus, angulis vix vel parum productis, rotundatis, postice rectus, pallide virescens, dense punctatus, marginibus antico-lateralibus pallide flavescens. Scutellum suboblongo-triangulari, ante apicem utrumque sinuatum, dein anguste parallelum, pallide virescens, dense punctatum, apice imo rufescens. Hemelytra pallide virescentia, dense punctata, callis minutissimis albidis parce sparsa; membrana subvitrea. Subtus virescente-flavescens, præsertim latera versus sat rude pallide virescente-punctata, margine abdominis interdum anguste flavo. Pedes pallide virescentes, puberuli.

✓ 19. *Pentatoma bonariensis*.

Breviter ovalis, planiuscula, dilute sordide flavescens, remote fusco-ferrugineo-punctata; antennis apicem versus fuscis; pectore pone coxas anticæ callis duobus valde punctatis, nigrofuscis; pedibus parce fusco-punctatis. ♂♀. Long. 9, lat. 5 millim.

Patria: Buenos Ayres, Montevideo.

Late ovalis, planiuscula. Caput ovale, ante oculos utrumque leviter sinuatum, apice rotundatum, planiusculum, leviter reflexo-marginatum, dilute sordide flavescens, sat dense ferrugineo-punctatum. Antennæ corporis dimidia fere longitudine, sordide flavescens, articulo apicali fuscescente, secundo et tertio æquilongis. Rostrum coxas intermedias æquans, sordide albidum, apice fuscum. Thorax longitudine plus duplo latior, antice sinuatus, pone medium utrumque angulatus, angulis subrectis, obtusis, non productis, postice truncatus, marginibus antico-lateralibus subdilatis, levissime rotundatis, sordide dilute flavescens, remote ferrugineo-punctatus. Scutellum oblongo-triangulari, pone medium utrumque leviter sinuatum, dilute sordide flavescens, remote ferrugineo-punctatum, apice impunctatum. Hemelytra dilute sordide flavescens, remote ferrugineo-punctata, membrana sordide hyalina. Subtus cum pedibus dilute sordide flavescens, pectore abdomineque sat dense punctatis, illo pone coxas anticæ callis duobus valde punctatis, nigris. Pedes parce fusco-punctati.

✓ 20. *Pentatoma Mauritii*.

Subovalis, convexiuscula, dilute virescens, dense punctata; antennarum articulis tertio apice, quarto et quinto totis lutescentibus, his medio fuscescentibus; thorace posteriori, hemelytris intus plus minus obscure sanguinescentibus; subtus cum pedibus pallide viridis, subtilius remote punctata, spiraculis pectoris maculisque minutis marginalibus abdominis nigris; tarsis apice pallide flavis. ♂♀. Long. 8, lat. 4½ millim.

Patria: Insula Mauritius.

*Thyanta*

*Acedia*

*Antestiella*

*P. fimbriata* multo angustior, subovalis. Caput latitudine intraoculari non duplo longius, ante oculos utrimque leviter sinuatum, apice late rotundatum, pallide virescens, sat dense obscurius punctatum. Antennæ virescentes, articulis tertio apice, quarto et quinto totis lutescentibus, his medio fuscescentibus, secundo et tertio æquilongis. Rostrum coxas posticas æquans, pallide flavescens, apice fuscum. Thorax longitudine plus duplo latior, antice late sinuatus, pone medium utrimque angulatus, angulis subobtusis, vix productis, postice rectus, pallide virescens, obscurius punctatus, posterius plus minus obscure sanguinescens. Scutellum oblongo-triangulare, ante apicem subsinuatum, pallide virescens, obscurius punctatum, apice flavo-albidum, subimpunctatum. Hemelytra pallide virescentia, obscurius punctata, intus late plus minus obscure sanguinescentia, membrana sordide hyalina. Subtus pallide viridis, pectore rudius, abdomine subtiliter tantum latera versus punctatis, illius spiraculis, maculisque minutis duabus lateralibus, hujus maculis minutis disci in serie utrimque ordinatis anguloque imo apicali laterali segmenti singuli nigri. Pedes pallide virides, tarsi apice pallide flavis.

Color pallide viridis in virescente-flavescentem sæpe migrat.

#### RHAPHIGASTER LAP.

I. *Spina ventralis brevissima, valde obtusa, coxas posticas non attingens.*

#### ✓21. *Rhaphigaster viridans.*

*Acostemum*  
Subovalis, pallide virescens, supra remote, rudius, subtus obsolete minus dense punctatus; antennarum articulis duobus apicalibus apicem versus fuscescentibus; marginibus capituli, lateralibus thoracis, costali basali hemelytrorum, abdominisque anguste flavis; scutello basi maculis quatuor vel quinque minutis albidis, interdum obsolete; membrana vitrea; angulo utrimque apicali segmenti singuli abdominis apice imo nigro, subproducto; tarsi pallide virescente-testaceis. ♂♀. Long. 12—14, lat. 6—7 millim.

Patria: Insulæ Galapagenses, etiam Callao et Panama.

Statura omnino fere *R. prasini*, minor, minus dense punctatus, subnitidus; subovalis. Caput latitudine intraoculari tertia fere parte longius, planiusculum, ante oculos utrimque leviter sinuatum, dein angustius, apice rotundatum, pallide virescens, acervatim subrude punctatum, margine libero anguste flavo. Antennæ corporis dimidia fere longitudine, dilute virescentes, articulis duobus apicalibus apicem versus fuscescentibus, secundo tertio nonnihil brevioribus. Rostrum coxas posticas æquans, pallide flavo-albidum, apice fuscum. Thorax antice late sinuatus, pone medium utrimque angulatus, angulis rotundatis, non productis, postice rectus, pallide virescens, remote, subrude punctatus, marginibus lateralibus anguste flavis. Scutellum oblongo-triangulare, ante apicem sinuatum, pallide virescens, remote, subrude punctatum, basi maculis minutis quinque albidis, sæpe obsolete. Hemelytra pallide virescentia, remote, subrude punctata, membrana subvitrea, maculis nonnullis minutis fuscis sparsa, interdum basi fuscescente. Subtus pallidius virescens, pectore rudius, remote, abdomine obsolete minus dense punctatis, illo utrimque macula impunctata, subrugosa, opaca, hoc basi spina brevissima obtusa armato, margine anguste flavo, segmenti singuli angulo utrimque apicali breviter producto, apice imo nigro; carina ventrali nulla. Pedes pallide virescentes, tarsi pallide virescente-testaceis.

#### ✓22. *Rhaphigaster latus.*

Ovalis, pallide virescens, dense punctatus; marginibus capituli abdominisque, maculis 5 minutis basalibus apiceque scutelli flavescens, marginibus lateralibus thoracis et costali basali hemelytrorum fulvescentibus; margine summo capituli, maculis duabus minutis anticis, macula apicali marginali angulorum thoracis anguloque imo apicali segmenti singuli abdominis nigri. ♂♀. Long. 14, lat. 7½ millim.

Patria: Puna prope Guayaquil.

Statura præcedentis, eique subsimilis et affinis, nonnihil major, opacus, densius et subtilius punctatus. Caput latitudine intraoculari tertia fere parte longius, planiusculum, ante oculos vix sinuatum, apicem versus sensim angustius, apice rotundatum, pallide virescens, anguste flavo-marginatum, margine summo tenuissime nigro. Antennæ corporis dimidia fere longitudine, dilute virescentes, apice dilute flavotestaceæ, articulo secundo tertio nonnihil brevior. Rostrum coxas posticas æquans, vel fere superans, pallide flavo-albidum, apice fuscum. Thorax latitudine plus duplo latior, apice late sinuatus, pone medium utrimque angulatus, angulis rotundatis, non productis, postice rectus, pallide virescens, sat dense punctatus, marginibus antico-lateralibus anguste fulvescentibus, posterius in angulo utrimque macula minuta fusca, disco maculis duabus minutis nigris ornatus. Scutellum oblongo-triangulari, ante apicem sinuatum, pallide virescens, dense punctatum, maculis quinque minutis, media sæpissime evanescente, apiceque imo pallide flavescentibus. Hemelytra dilute virescentia, sat dense punctata, margine costali basali anguste fulvescente; membrana vitrea. Subtus pallidius virescens, pectore sat rude punctato, utrimque macula opaca rugosa, abdomine subtiliter ruguloso-punctato, spina basali brevissima, obtusa, carina ventrali obtusissima, margine summo maculisque stigmatorum fusciorum flavescentibus, angulo utrimque apicali segmenti singuli apice imo nigro. Pedes pallide virescentes, unguiculis apice nigris.

II. *Spina abdominis basalis longior, coxas posticas æquans vel subsuperans.*

✓ 23. *Rhaphigaster herbidus.*

Late ovalis, virescens, punctatissimus; marginibus capitis, antico-lateralibus thoracis, costali basali hemelytrorum abdominisque toto anguste flavis; segmento singulo hujus supra apice anguste nigro-marginatis, subtus angulo apicali apice imo nigro. ♂♀. Long. 10—13, lat. 7—9 millim.

Patria: Buenos Ayres.

Statura fere *Pent. juniperina*, late ovalis. Caput latitudine intraoculari nonnihil longius, planiusculum, virescens, dense punctatum, anguste flavo-marginatum, stria parva nigra inter oculum et antennam, currente utrimque ornatum. Antennæ corporis dimidia fere longitudine, virescentes, articulis, apicali excepto, apice summo fuscis. Rostrum coxas posticas æquans, pallide flavescens, apice fuscum. Thorax antice late sinuatus, pone medium utrimque angulatus, angulis rotundatis, haud productis, postice rectus; virescens, punctatissimus, marginibus antico-lateralibus anguste flavis. Scutellum suboblongo-triangulari, pone medium leviter sinuatum, virescens, punctatissimum. Hemelytra virescentia, punctatissima, margine costali basali anguste flavescente, membrana vitrea, nervis nonnullis striola fusca ornatis. Subtus pallidius virescens, pectore rude, minus dense punctato, utrimque macula opaca subrugosa, abdomine subtiliter rugoso, basi spina coxas posticas subsuperante armato, carina ventrali obtusa, lævi, anguste flavo-marginato, segmento singulo supra apice anguste nigro-marginato, anguloque utrimque apicali subtus apice imo nigro. Pedes virescentes.

✓ 24. *Rhaphigaster armiger.*

Ovalis vel subobovatus, virescens, supra punctatissimus; marginibus capitis, antico-lateralibus thoracis utrimque spinosi, costali basali hemelytrorum abdominisque toto maculisque minutis basalibus scutelli stigmatorumque flavescentibus; segmento singulo abdominis angulo utrimque apicali apice imo nigro. ♂♀. Long. 10—12, lat. 6—7 millim.

Patria: Buenos Ayres.

*R. acuto* DALLAS brevior, licet subæquilatus, ovalis vel subobovatus. Caput latitudine intraoculari nonnihil longius, planiusculum, ante oculos utrimque leviter sinuatum, apice rotundatum, virescens, dense punctatum, anguste flavo-marginatum, subtus sub oculis macula parva nigra. Antennæ corporis dimidia fere longitudine, virescentes, apicem versus obscuriores, articulo secundo tertio subbreviore. Rostrum coxas

intermedias superans, pallide flavum, apice fuscum. Thorax longitudine plus duplo latior, antice sinuatus, pone medium utrimque angulatus, angulis spina acuta antierius armatis, postice rectus, virescens, punctatissimus, marginibus antico-lateralibus anguste spinaque utrimque laterali flavis. Scutellum oblongo-triangulari, pone medium utrimque leviter sinuatum, virescens, punctatissimum, basi maculis quinque, media, sæpe etiam omnibus, obsœletis, flavo-albidis. Hemelytra virescentia, punctatissima, membrana vitrea. Subtus pallide virescens, pectore rude, remote punctato, utrimque macula opaca rugosa, abdomine minus rude, remote punctato, disco ruguloso, spina basali coxas posticas subœquante, carina ventrali obtusa lævi, margine anguste maculisque spiraculorum fuscorum flavis, segmenti singuli angulo utrimque apicali apice imo nigro. Pedes virescentes.

III. *Spina abdominis basalis longa, coxas intermedias œquans vel plus minus superans.*

✓25. **Rhaphigaster spectandus.**

Ovalis, supra obscure ænescens; capitis macula utrimque anteoculari, lineisque tribus longitudinalibus, thorace antierius, linea intramarginali contigua callisque duobus deplanatis anticis punctisque nonnullis ænescentibus exceptis, scutello, macula basali et utrimque media fusco-æneis exceptis, maculaque disci hemelytrum flavis; subtus cum pedibus flavescens, pectore acervatim æneo-punctato, abdomine vittis tribus fuscis, fusco-punctatis. ♀. Long. 6, lat. 4½ millim.

Patria: Malacca.

Species pulcherrima; ovalis, nitida. Caput latitudine intraoculari nonnihil longius, æneum, rude punctatum, callo utrimque anteoculari, lineisque tribus elevatis longitudinalibus, quarum media percurrente, basin versus furcata, impunctatis, flavis. Antennæ corporis dimidio fere longiores, fuscescentes, apicem versus obscuriores, articulo basali testaceo-flavo, secundo tertioque æquilongis. Rostrum coxas posticas æquans, flavescens, apice fuscum. Thorax longitudine plus duplo latior, antice sinuatus, pone medium utrimque angulatus, angulis rotundatis, haud productis, postice rectus, æneus, posterius remote punctatus, antierius flavus, linea intramarginali contigua punctata, callis duobus deplanatis, maculam flavam includentibus, punctisque nonnullis hic illic sparsis æneis. Scutellum flavo-albidum, impunctatum, macula basali maculaque utrimque media punctatis, fusco-æneis. Hemelytra ænescente-fusca, remote punctata, linea basali intramarginali maculaque pone medium submarginali flavo-albidis; membrana vitrea, medio fuscescente. Subtus cum pedibus posticis (reliqui desunt) pallide flavescens, pectore acervatim æneo-punctato, ad coxas intermedias æneo, abdomine subimpunctato, vittis tribus fuscis, quarum lateralibus fuscopunctatis.

~~Acanthosomatidae~~ 26. **Amphaces languida.**

Ovalis, dilute testaceo-flavescens, fusco-punctata; antennis testaceis, articulo apicali fere toto fusco, secundo tertioque æquilongis; scutello linea longitudinali impunctata. ♀. Long. 7, lat. 4½ millim.

Patria: Nova Hollandia (Sidney).

Statura fere *A. ferrugineæ*, sec. figuram *Dallasi*; ovalis. Caput oblongum, ante oculos utrimque sinuatum, apice rotundatum, planiusculum, dilute testaceo-flavescens, sat dense, rude fusco-punctatum. Antennæ corporis dimidia fere longitudine, testaceæ, articulo apicali basi excepto fusco, secundo tertioque æquilongis. Rostrum coxas posticas æquans, testaceo-flavum, apice fuscum. Thorax longitudine plus duplo latior, antice sinuatus, pone medium utrimque angulatus, angulis rotundatis, non productis, postice rectus, pallide testaceo-flavus, sat dense fuscopunctatus, marginibus antico-lateralibus leviter reflexis. Scutellum suboblongo-triangulari, pone medium utrimque leviter sinuatum, pallide testaceo-flavescens, remote fusco-punctatum, linea longitudinali media apiceque subimpunctatis. Hemelytra pallide testaceo-flava, remote fusco-punctata, membrana vitrea. Subtus cum pedibus pallide testaceo-flavescens, pectore ad coxas et la-

tera versus rudius punctato, utrimque plaga opaca rugosa, meso- et metasternis foliaceo-carinatis; abdomine sat rude, remote punctato, disco longitrorsum sublævi, spina basali coxas posticas nonnihil superante (?), segmento singulo supra angulo utrimque apicali apice fusciscente.

In descriptione generica a Dom. DALLAS data articulus antennarum secundus tertio duplo longior dicitur, qui character, specie nova antennis aliter constructis nunc descripta, delendus est.

✓27. *Cuspicona prasinata*.

Ovalis, virescens, crebre punctata; antennis dilute rufescentibus, apicem versus obscurioribus; tarsis dilute testaceo-flavis. ♂♀. Long. 9, lat. 5 millim.

Patria: Nova Hollandia (Sidney).

Ovalis. Caput latitudine intraoculari dimidio fere longius, planiusculum, ante oculos utrimque levissime sinuatum, apice rotundatum, virescens, punctatissimum. Antennæ corporis dimidia fere longitudine, dilute rufescentes, apicem versus obscuriores, articulis secundo et tertio subæquilongis. Rostrum coxas posticas æquans, flavo-albidum, apice fuscum. Thorax longitudine plus duplo latior, antice sinuatus, utrimque angulatus, angulis rotundatis, haud productis, postice rectus, virescens, punctatissimus, rugis duabus anticis deplanatis impunctatis. Scutellum oblongo-triangularare, pone medium utrimque leviter sinuatum, virescens, punctatissimum. Hemelytra virescentia, dense punctata, macula parva media impunctata; membrana subvitrea. Subtus cum pedibus pallide virescens, rude, remote punctata, pectore utrimque macula opaca rugosa, inter coxas sat alte foliaceo-carinato; abdomine disco longitrorsum sublævi, spina basali coxas posticas attingens, in emarginatura carinæ pectoralis apice jacente, segmenti singuli angulo utrimque apicali acute producto.

FAM. EDESSIDÆ.

✓28. *Edessa scabriventris*.

Obovata, olivaceo-flava, supra remote punctata; antennis flavo-albidis; thorace angulis nonnihil productis, disco virescente, posterius sordide sanguineo; hemelytris densius punctatis, hic illic sanguineo-indutis; subtus cum pedibus dilutior, abdomine rugoso-punctato, carina ventrali obtusa, lævi, angulis segmenti ultimi parum productis. ♀. Long. 17, lat. 11 millim.

Patria: Rio Janeiro.

Statura *E. quadridentis*, eique affinis, scutello apice minus acute producto, angulisque segmenti ultimi minus productis, abdomineque scabro distincta. Obovata. Caput subtriangularare, ante oculos utrimque leviter sinuatum, apice rotundatum, impunctatum, dilute sordide flavescens. Antennæ corporis dimidio longiores, flavo-albidæ, articulo secundo tertio subbreviore. Rostrum medium mesosterni æquans, flavo-albidum, apice fuscum. Thorax longitudine plus duplo latior, antice medio sinuatus, utrimque pone medium angulatus, angulis nonnihil productis, obtusiusculis, postice latissime sinuatus, dilute olivaceo-flavescens, parce punctatus, disco virescens, posterius sanguineus. Scutellum oblongo-triangularare, medio utrimque leviter sinuatum, apice vix rectangulum, olivaceo-flavum, ante medium remote nigrofusco-punctatum, posterius densius subtiliusque fusco-punctatum. Hemelytra flavo-olivacea, sat dense punctata, hic illic sanguineo-induta; membrana cuprescente. Subtus cum pedibus dilute olivaceo-flava, præsertim abdomine sat rude rugoso-punctata, pectore utrimque macula impunctata rugosa opaca, angulis apicalibus segmenti singuli abdominis acute subproductis, angulis segmenti ultimi magis productis, apicem ani tamen haud æquantibus.

✓29. *Aceratodes costalis*.

Subovalis, olivaceo-flavus, hic illic sanguineo-indutus, sat rude et dense fusco-punctatus; antennis margineque costali hemelytrorum flavo-albidis, hoc rude nigropunctato. ♂. Long. 16, lat. 9 millim.

Patria: Rio Janeiro.

Statura et magnitudine *A. fulvipedis* DALLAS, aliter coloratus. Subovalis. Caput triangulare, ante oculos utrimque sinuatum, apice rotundatum, anterius radiatim rugosum, basi medio punctatum, olivaceo-flavum. Antennæ corpore tertia fere parte breviores, flavo-albidæ, articulo secundo tertio fere dimidio brevior. Rostrum coxas intermedias æquans, dilute olivaceo-flavum. Thorax antice medio leviter sinuatus, pone medium utrimque angulatus, angulis obtusis, haud productis, postice rectus, olivaceo-flavescens sanguineo-indutus, sat dense obscurius punctatus. Scutellum oblongo-triangulare, pone medium utrimque sinuatum, apice angulatum, olivaceo-flavum, sanguinescens, sat dense punctatum. Hemelytra flavo-olivacea, sanguineo-induta, sat dense punctata, margine costali albido, rude nigropunctato; membrana fusco-cuprescente. Subtus cum pedibus dilute sordide flavescens, pectore rude, densius, abdomine subtilius minus dense punctatis, illo utrimque macula impunctata, rugosa, opaca.

### ✓ 30. *Oncomeris socius*.

Nigricans, antennis fuscipiceis, apicem versus flavo-testaceis; hemelytris sordide sanguineo-nervosis, membrana aureo-cuprescente; subtus cum pedibus fuscipiceis, hic illic subviolacescens. ♀. Long. 36, lat. 20 millim.

Patria: Nova Hollandia.

*O. flavicornis* statura et magnitudine similis, ab eo forte haud diversus; punctura minus densa, hemelytris nigro-unicoloribus, sanguineo-nervosis, maculis flavis pectoris nullis differt.

### FAM. MICTIDÆ.

### 31. *Amorbus rubicundus*.

Supra rude punctatus, cum antennis pedibusque ferrugineis, tibiis dilutioribus; abdomine utrimque valde rotundato-dilatato, subtus obsolete punctato. ♂♀. Long. 18—20, lat. 9—10 millim.

Patria: Nova Hollandia (Sidney).

*A. rubiginoso* angustior, abdomine tamen multo magis dilatato, thorace longiore, colore dilutiore. Caput subelongato-quadratum, apice profunde emarginatum, medio longitrorsum sulcatum, intra oculos utrimque foveola instructum, obscure ferrugineum. Antennæ corpore tertia fere parte breviores, dilute ferrugineæ, articulo basali obscuriore, secundo et tertio subæquilongis. Thorax latitudine postica subæquilongus, antice leviter sinuatus, lateribus subrectis, subcrenulatis, postice late subrotundatus, anterius subdeclivus, posteriorius transversim anguste subelevatus, rugoso-punctatus, ferrugineus, anterius intra marginem fuscenscens. Scutellum triangulare, rude punctatum, ferrugineum, apice imo dilutius. Hemelytra ferruginea, rude sat dense punctata, membrana cuprescente-fusca. Subtus pallide flavo-testaceus, pectore rude sat dense punctato, abdomine utrimque valde rotundato-dilatato, obsolete punctato, supra latera versus ferrugineo, rude punctato. Pedes ferruginei, tibiis tarsisque testaceis, femoribus anterioribus apicem versus subtus spinis duabus armatis, apicali minore, femoribus posticis sat incrassatis, intus nonnihil compresso-ampliatis, subtuberculatis, (♂) vel simplicibus, apicem versus spinulis duabus armatis (♀); tibiis posticis apud ♂ intus medio angulato-subdilatatis, apicem versus serrulatis.

### FAM. HOMOCOCERIDÆ.

### 32. *Paryphes sumtuosus*.

Chalybeus; capite, ruga antica angulisque posticis thoracis, scutello basi corporeque subtus coccineis; capitis basi loboque medio, antennis, fasciis corporis subtus pedibusque nigris; hemelytris obscure metallice viridibus. ♂. Long. 17, lat. 6 millim.

*Paryphes sumtuosus* STÅL. Öfv. af K. Vet.-Ak. Förh. 1854, p. 234, 2.

Patria: Guayaquil et Puna.



Species pulchra. Caput subtriangulare, anterius convexo-declivum, pone oculos subconstrictum, coccineum, macula postica intraoculari loboque centrali nigris. Antennæ corpore tertia fere parte breviores, nigrae. Rostrum coxas intermedias æquans, nigrum. Thorax latitudine postica nonnihil brevior, parum declivus, subremote punctatus, chalybeus, nitidus, ruga transversa antica angulisque posticis margini coccineis. Scutellum triangulare, obscure chalybeum, basi apiceque imo coccineum. Hemelytris abdominis latitudine, obscure metallice viridia, dense punctata, membrana obscure viridi-olivacea. Subtus coccineus, subimpunctatus, fasciis tribus maculaque antica utrimque pectoris obscure chalybeis, abdomine segmento singulo apice sat late nigromarginato. Pedes nigri.

## FAM. ANISOSCELIDÆ.

33. *Diactor discolor*.

Supra rufescente-testaceus, subtus cum pedibus flavo-testaceus; antennarum articulis tribus ultimis fuscis, apicibus basaliq̄ue toto flavotestaceis; thorace utrimque tenuissime nigro-marginato; margine costali hemelytrorum tenuissime flavescente; tibiis posticis valde dilatatis, rufescente-testaceis, basi apiceque flavis, medio transversim flavescente-irroratis. ♀. Long. 17, lat. 4½ millim.

*Diactor discolor* STÅL. Öfv. af K. Vet.-Ak. Förh. 1854. p. 235.

Patria: Insula Taiti maris pacifici.

Statura et summa affinitate *D. foliacei*, tamen distincta videtur; colore supra rufescente-testaceo, marginibus lateralibus thoracis tenuissime nigris diversus.

34. *Anisoscelis impicta*.

Ferruginea, antennis, pedibus anticis subtusque dilutior; capite fusco, ferrugineo-lineato; thorace angulis posticis subdilatatis, subreflexis, acute productis, antice et postice crenulatis; femoribus posticis sat incrassatis, tuberculis, tibiis posticis ante medium intus minus, extus magis dilatatis, parte dilatata fusco-ferruginea, macula flava. ♂. Long. 14, lat. 5 millim.

Patria: Montevideo.

Statura et magnitudine *A. chilensis*, thoracis angulis magis productis et acutis, femoribus posticis multo crassioribus, certissime distincta. Caput oblongo-triangulare, convexiusculum, fuscum, marginibus lateralibus lineaque longitudinali media ferrugineis. Antennæ corpore vix tertia parte breviores, testaceæ, articulo basali obscuriore. Rostrum coxas posticas fere æquans, testaceum. Thorax longitudine fere duplo latior, pone medium utrimque angulatus, angulis dilatatis, productis, acutis, marginibus antico-lateralibus leviter sinuatis; ferrugineus, dense punctatus, parce flavosericeus, anterius maculis duabus fuscis. Scutellum triangulare, ferrugineum, punctatum, apice imo flavescente. Hemelytra ferruginea, dense punctata, parce flavo-sericea; membrana nigro-fusca. Subtus testacea, parce flavo-sericea, abdomine supra margini fusco, incisuris flavo-testaceis. Pedes ferruginei, tibiis testaceis, femoribus parce tuberculatis, subtus spinosis, posticis incrassatis, obscurioribus; tibiis posticis apice flavotestaceis, ante medium intus minus extus magis dilatatis, parte dilatata extus bidentata, fuscoferruginea, parce flavo-irrorata.

## FAM. ALYDIDÆ.

35. *Hypselopus prolixus*.

Obscure ferrugineus, rugoso-punctatus; antennis dilutioribus, articulis secundo et tertio apice nigris; thorace medio transversim late flavescente, maculis duabus ferrugineis;



**ELASMOSCELIS**  
tagalica ..... p. 281.

**ENITHARES**  
sinica ..... 267.

**EUBYBRACHYS**  
rufiventris ..... 280.

**FLATA**  
albata ..... 283.

**GAMERGUS**  
hottentottus ..... 279.

**GEOCORIS**  
flavipes ..... 249.  
Mauritii ..... 249.  
pallens ..... 250.  
pallipes ..... 259.  
tristis ..... 249.

**GERRIS**  
discolor ..... 265.  
franciscana ..... 265.  
orba ..... 264.  
parvula ..... 265.

**GONOCERUS**  
crenicollis ..... 238.

**GYPONA**  
nigrina ..... 289.  
vittulata ..... 288.

**HALOBATES**  
lituratus ..... 264.

**HARMOSTES**  
apicatus ..... 238.

**HARPACTOR**  
capicola ..... 261.  
tagalicus ..... 262.

**HELOTREPES**  
semiglobosus ..... 268.

**HENESTARIS**  
Kinbergi ..... 248.  
sobrina ..... 248.

**HYPSELOPUS**  
prolixus ..... 233.

**HYSTEROPTERUM**  
modestum ..... 279.  
vitripennis ..... 279.

**JASSUS**  
alacer ..... 293.  
Faminei ..... 293.  
flavidiventris ..... 294.  
hyalinipennis ..... 292.  
irroratus ..... 295.  
luctuosus ..... 292.  
marginifoveatus ..... 294.  
obscurinervis ..... 293.  
ornatipennis ..... 294.  
patruelis ..... 295.  
placidus ..... 295.  
Sino ..... 293.  
sobrinus ..... 294.

**ISCHNODEMUS**  
pallidipennis ..... p. 248.  
tibialis ..... 248.

**ISSUS**  
cartilagineus ..... 278.  
malayus ..... 277.

**LAMENIA**  
caliginea ..... 277.

**LEDROPSIS**  
Bohemani ..... 288.

**LEPTOCORISA**  
prolixa ..... 235.

**LEPYRONIA**  
moerens ..... 287.

**LIVATIS**  
annulipes ..... 275.

**LYGEUS**  
flavo-marginellus ..... 241.  
manillensis ..... 240.  
sericans ..... 240.

**MACROPYGIUM**  
atrum ..... 223.  
Spinolae ..... 223.

**MALCUS**  
flavidipes ..... 242.

**METACANTHUS**  
macer ..... 236.  
tenellus ..... 236.

**MEZIRA**  
patagonica ..... 260.

**MIRIS**  
Dohrni ..... 254.  
scenicus ..... 254.  
spurius ..... 254.

**MONANTHIA**  
sordida ..... 259.  
vesiculata ..... 259.

**MONONYX**  
alaticollis ..... 265.

**MONOPSIS**  
viridicans ..... 281.

**MYCTERODUS**  
productus ..... 278.

**NABIS**  
Faminei ..... 260.  
nitidula ..... 261.  
tagalica ..... 261.

**NAUCORIS**  
obscuripennis ..... 266.  
scutellaris ..... 266.

**NEIDES**  
gracilipes ..... 235.

**NEPA**  
tristis ..... p. 266.

**NINUS**  
insignis ..... 253.

**NOTONECTA**  
australis ..... 267.  
sinica ..... 267.

**NYCHIA**  
limpida ..... 269.

**NYSIUS**  
californicus ..... 242.  
coenosolus ..... 243.  
pulchellus ..... 244.  
rhyparus ..... 244.  
simulans ..... 244.  
sordidus ..... 242.  
spureus ..... 243.

**ONCOCEPHALUS**  
dilutus ..... 263.

**ONCOMERIS**  
soccus ..... 232.

**ORGERIUS**  
rhyparus ..... 274.

**ORITERUS**  
Hahni ..... 238.

**OXYCARENUS**  
coriacipennis ..... 247.  
maculatus ..... 247.

**PARYPHES**  
sumtuosus ..... 232.

**PENTATOMA**  
bonariensis ..... 227.  
fraterna ..... 225.  
Kinbergi ..... 225.  
Mauritii ..... 227.  
modesta ..... 224.  
pallido-virens ..... 227.  
patruelis ..... 226.  
punctaria ..... 226.

**PETALOCEPHALA**  
Bohemani ..... 288.

**PHALENOMORPHA**  
sinuatipennis ..... 281.

**PHYGADICUS**  
Kinbergi ..... 241.

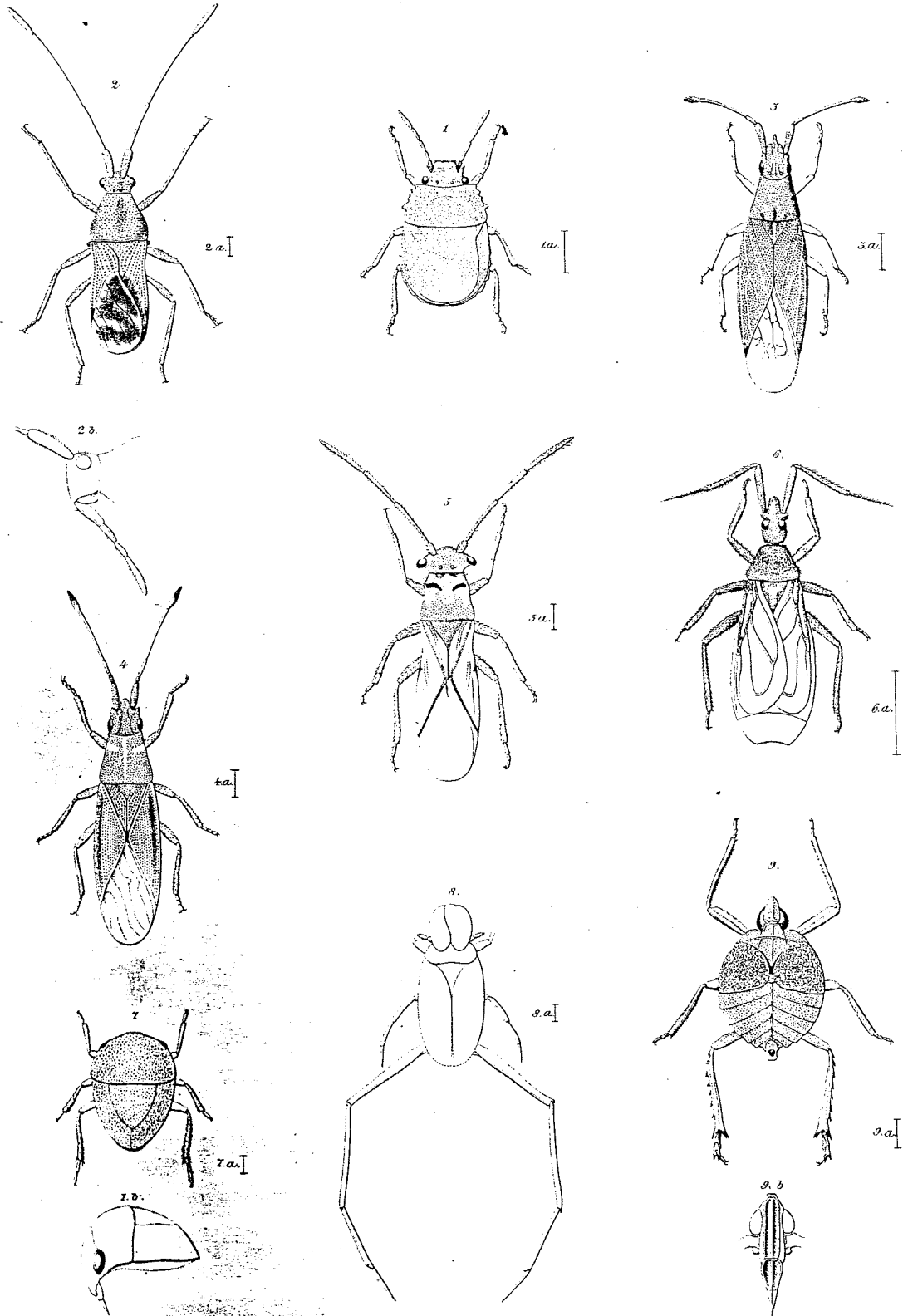
**PHYLLOPHANTA**  
Cereris ..... 282.  
fimbriolata ..... 282.  
patruelis ..... 283.

**PLATYBRACHYS**  
lanifera ..... 280.

**PLATYNOPIUS**  
rubroguttatus ..... 220.

**PLEA**  
sobrina ..... 268.





1. *Aspidestrophus morio*. 2. *Malcus flavidipes*. 3. *Cryptorhamphus orbis*. 4. *Bedus Mauriti*.  
5. *Ninus insignis*. 6. *Decius terreus*. 7. *Helotrephes semiglobosus*. 8. *Nychia limpida*. 9. *Orgerius rhyparus*.