

densamme meddelade en af Läröverksadjunkten VON PORATH insänd uppsats: »Om några Myriopoder från Azorerne»\*.

Sekretären meddelade, att en longitudsbestämning mellan de astronomiska observatorierna i Stockholm och Helsingfors blifvit under sistförflutne sommar medelst elektriska telegrafen utförda gemensamt af Svenske Astronomen Docenten NYRÉN, på uppdrag af Akademien, och Ryske Astronomen VON FUSS, på uppdrag af Direktionen för Kejsarl. observatorium i Pulkowa; densamme öfverlemnade å författarnes vägnar följande uppsatser: 1:o) »Om några isomera platinabaser» af Adjunkten vid K. Teknol. Inst. P. T. CREVE, med anmärkningar af Hr BLOMSTRAND\*; 2:o) »Beskrifning af tre för den Skandinaviska faunan nya fiskarter, samt bidrag till en närmare kunskap om Trigla Gunnardus», af Intendenten i Göteborg A. W. MALM\*; 3:o) »Plantegeografiske Notiser fra det arktiske Norge», af Jägmästaren i Tromsø J. M. NORMAN\*; 4:o) »Novitia licheneæ arcticae», af densamme\*; 5:o) »En begyndende naturalisation å grande distance i den Europeiske Polarzone», af densamme\*.

Från Kongl. Bibliotheket hade blifvit öfverlemnade två delstades hittills förvarade gamla herbarier, nemligen: Flora Upslandica, bildad af O. CELSIUS D. Å., och ett Böhmskt herbarium från 1500-talet, ur URSINI V. ROSENBERGS samling. Hr ANDERSSON redogjorde för dessa skänkens betydelse.

Till införande i Akademiens Handlingar antogs en af Kyrkoherden H. D. J. WALLENGRÉN inlemnad afhandling: »Skandinaviens Neuroptera».

Följande skänker anmäldes:

VIII Vetenskaps-Akademiens Bibliothek.

Från K. Universitetet i Christiania.

BLYTT, A. Christiania Omegns Planerogramer og Bregner. Chra 1870. 8:o.

Från Videnskaps-Selskabet i Christiania.

Forhandlingar, 1869.  
21 separataftryck ur Forhandlingerne, 1866.

(Forts.)

pp 607-776  
Pl. 7-9

1871 acc. K. Selsk. 1909, det. Hens. i. xxviii-xxviii  
Oke. Vet. Ak. Fsk. Vol. 27 no 7  
sk. 27 07

Öfversigt af Kongl. Vetenskaps-Akademiens Förhandlingar, 1870. No: 7.  
Stockholm.

+ 1/200 see.

Hemiptera insularum Philippinarum. — Bidrag till  
Philippinska öarnes Hemipter-fauna.

Af C. STÅL.

Taf. VII—IX.

[Meddeladt den 14 September 1870.]

Bland entomologiska samlingar, som på senare tiden blifvit från andra verldsdelar förda till Europa, intager den af Professor CARL SEMPER under åren 1859—1865 på Philippinska öarne föranstälade ett mycket framsående rum, så väl genom arternas talrikhet som exemplarens vård samma behandling. Denna samling tillhör numera bemälda Professors broder, Herr GEORG SEMPER i Altona, af hvilken jag fått uppdrag att öfvertaga bearbetningen af de ganska talrika Hemiptererna.

Det vore af största intresse att kunna ingå i en utförlig jämförelse mellan de Philippinska öarnes och kringliggande öars och länders Hemipterfauna; men, tyvärr, äro så väl Sundaöarnes och Australiens som äfven det närbelägna sydasiatiska fastlandets Hemipterer ännu högst ofullständigt kända. Visserligen finnas, hufvudsakligen i engelska och holländska samlingar, icke obetydliga materialer för en bearbetning af nämnde länders Hemipterer, och den af WALLACE från Sundaöarne och Malakka hemförda mycket rika samling af Homopterer har äfven redan blifvet beskrifven, dock på ett i allo så ofullfärdigt sätt, att de flesta arter säkert skola behövas efter beskrifningarne obestämbara och författarens begrepp om systematiska förhållanden äro så orediga och förvildrade, att man icke tors antaga att han rätt uppfattat äfven de mest utmärkta former. Det

lider derföre intet tvifvel, att ju icke flera af de arter, hvilka i detta arbete öfver Philippinernas Hemipterer såsom nya upp- tagas, redan äro af WALKER beskrifna; men dels äro, såsom nyss nämndes, denna författares beskrifningar i de flesta fall obrukbara, dels måste man, äfven om en beskrifning någon gång skulle gifva anledning till en gissning att en art från Philippi- nerna vore identisk med en art t. ex. från Borneo, endast med största försigtighet sammanföra dessa arter, då man icke äger tillgång till exemplar från båda lokaliteterna.

Den af Professor SEMPER på Philippineerna sammanbragta Hemiptersamlingen omfattar arter till ett antal af omkring 520, bland hvilka en mycket betydlig mängd hittills obeskifna och flertalet säkerligen egendomliga för nämnde öar. Så vidt jag kunnat utröna, hafva följande Philippinska arter blifvit funna äfven i andra trakter:

- ✓ 1. *Brachyplatys Vahlii* FABR. — Celebes.
- ✓ 2. *Aethus perosus* STÅL. — Java, India orientalis, Caffraria.
- ✓ 3. *Lactides rastellus* SCHÖDDE. — Bengalia.
- ✓ 4. *Cantao ocellatus* THUNB. — India orientalis, China, Java.
- ✓ 5. *Tectocoris diophtalmus* THUNB. — Asia meridionalis, Australia, Polynesia, etc.
- ✓ 6. *Calliphara Buqueti* GUER. — China, Java, Timor, etc.
- ✓ 7. *Cazira chiroptera* H. S. — Java, Borneo, Sumatra.
- ✓ 8. *Platynopus melanoleucus* WESTW. — Java, Malacca.
- ✓ 9. *Canticoona furcellata* WOLFF. — India orientalis.
- ✓ 10. *Scotinophara tarsalis* VOLL. — Java, Borneo.
- ✓ 11. " *serrata* VOLL. — Borneo, Celebes.
- ✓ 12. *Lapprius varicornis* DALL. — India orientalis.
- ✓ 13. *Niphe elongata* DALL. — India orientalis.
- ✓ 14. *Seponitia pusilla* VOLL. — Java.
- ✓ 15. *Stollia distacta* DALL. — Java.
- ✓ 16. *Astyanax cruciata* FABR. — India orientalis, Java.
- ✓ 17. *Antestia angulosa* STÅL. — Pulo Penang.
- ✓ 18. " *angulosa* STÅL. — Pulo Penang.
- ✓ 19. *Catacanthus tricolor* MONTR. — Insula Woodlark.
- ✓ 20. " *incarnatus* DRURY. — India orientalis.
- ✓ 21. *Agonoscelis nubila* FABR. — India orientalis, Java.
- ✓ 22. *Nezara viridula* LIN. — Asia et Europa meridionales, Africa, India occidentalis.
- ✓ 23. *Plantia fimbriata* FABR. — China.
- ✓ 24. *Microdenterus megacephalus* H. S. — India orientalis.
- ✓ 25. *Pycnanum pretiosum* STÅL. — Pulo Penang.

- ✓ 26. *Aspongiopus fuscus* WESTW. — Java.
- ✓ 27. *Cyclopelta obscura* ST. F. et SERV. — India orientalis, Java.
- ✓ 28. *Evmenotes obscura* WESTW. — Java, Sumatra, Celebes.
- ✓ 29. *Megarhynchus rostratus* FABR. — Java.
30. *Dalader planiventris* WESTW. — India orientalis.
31. *Mictis grossipes* FABR. — India orientalis, Java.
32. *Acanthiocoris clavipes* FABR. — China.
33. *Leptoglossus membranaceus* FABR. — India orientalis, Africa.
34. *Riptortus annulicornis* BOISD. — Nova Guinea, Polynesia.
35. " *linearis* FABR. — India orientalis, Java.
36. *Tupaia ferrugineus* STÅL. — Java.
37. *Gerris atagustatus* FABR. — Java.
38. " *varicornis* FABR. — India orientalis, Java.
39. " *costalis* H. S. — Java.
40. *Claviralla horrens* DOHRN. — Ceylon.
41. *Leptocoris abdominalis* FABR. — India orientalis, Java.
42. *Corizus hyalinus* FABR. — Europa, Africa, America.
43. *Lygæus fimbriatus* DALL. — Java.
44. " *tecurus* FABR. — Polynesia.
45. " *servus* FABR. — Polynesia, Java, Sierra Leona.
46. " *militaris* FABR. — India orientalis, Africa, Europa meridionalis.
47. " *familiaris* FABR. — India orientalis.
48. *Clerada apicicornis* SIGN. — India orientalis, Insula Bourbon, Cuba.
49. *Flocionera malaya* STÅL. — Malacca.
50. " *pallicornis* DALL. — India orientalis.
51. " *Nietneri* DOHRN. — Ceylon.
52. " *nigriceps* DALL. — Honolulu.
53. *Beosus unguiculatus* THUNB. — India orientalis.
54. *Lohita grandis* GRAY. — India orientalis.
55. *Physopelta gutta* BURM. — China, Java.
56. *Antiochus nigripes* BURM. — China.
57. *Melampus faber* FABR. — India orientalis.
58. *Dysdercus cingulatus* FABR. — India orientalis, China, Java, Nova Guinea.
59. *Hyalopeplus viripennis* STÅL. — Java, Malacca.
60. *Tingis erosa* FRIE. — India orientalis.
61. *Brachyrhynchus orientalis* LAP. — Java.
62. *Metastenna carduelis* DOHRN. — Ceylon.
63. *Polidius armatissimus* STÅL. — Ceylon.
64. *Rhirus trochantericus* STÅL. — Ceylon.
65. *Cydnocoris gibbus* BURM. — Ceylon, Java.
66. *Vesbus purpureus* THUNB. — Java.
67. *Reduvius fuscipes* FABR. — India orientalis.
68. *Larynna crudelis* FABR. — India orientalis.
69. *Sirthenca flavipes* STÅL. — Brasilia.
70. *Ectonocoris atrox* STÅL. — Java, Ceylon.

71. *Conorhinus rubro-fasciatus* DE GEER. — India orientalis, Africa, America.
72. *Durganda rubra* A. et S. — Java.
73. *Smintus pictus* LAR. — Java.
74. " *lambicollis* STRÅL. — Malacca.
75. *Veitra rubro-picta* A. et S. — Java.
76. *Microcleptes bimaculipes* SIGN. — Polynesia, Malacca, Cuba.
77. *Pygostampis foeda* STRÅL. — India orientalis, Australia.
78. *Oncocephalus annulipes* STRÅL. — Caffaria.
79. *Luteva concolor?* DOHRN. — Celebes.
80. *Rhagovelia nigricans* BURM. — Abyssinia.
81. *Pelagonus marginatus* LARR. — Africa, Europa.
82. *Pelopterus macrothorax* MOYR. — Woodlark.
83. *Neriniops rusticus* FABR. — Java.
84. *Belostoma indicum* Sr. F. et SERV. — India orientalis, China.
85. *Kanatra parvata* MAYR. — Java.
86. *Erihares sinica?* STRÅL. — China.
87. *Platypleura ciliaris* LIN. — Amboina, Ternate.
88. *Haeclyis phœnicura* GERM. — India orientalis.
89. *Dundubia manijera* LIN. — Java.
90. *Leptopsaltria quadrituberculata* SIGN. — Java.
91. " *guttilaris* WALK. — India orientalis.
92. *Pomponia fusca* OL. — Sumatra.
93. *Cosmopsaltria spinosa* FABR. — India orientalis.
94. *Cryptogympana nigra* OL. — China.
95. " *acuta* SIGN. — China.
96. *Cicada viridis* FABR. — Java.
97. *Cosmoscarta rotundata* WALK. — India orientalis.
98. *Glonia fremulata* STRÅL. — Java, Malacca.
99. *Tricentrus Paimairei* STRÅL. — Malacca.
100. *Syphlus crassulus* STRÅL. — Java, Malacca.
101. *Gargara patricius* STRÅL. — Java.
102. *Tethygonia albida* WALK. — Africa, India orientalis, Australia.
103. " *Kimbergi* STRÅL. — Malacca.
104. *Siva costalis* STRÅL. Malacca.
105. *Tartessus ferrugineus* WALK. — Malacca.
106. " *Fieberi* STRÅL. — Insula Mysol.
107. *Aphana farinosa* WEBER. — Sumatra, Borneo.
108. *Anagnia splendens* GERM. — India orientalis, Java.
109. *Dictyophara fusco-vittata* STRÅL. — Java.
110. *Otiarus Walkei* STRÅL. — Malacca.
111. *Thopiduchus luridus?* WALK.
112. *Phemice moesta* WESTW. — Java.
113. *Thracea jaonica* WESTW. — Java.
114. *Lophops Serullei?* SPIN. — Sierra Leone, Caffaria.
115. *Thessalus insignis* WESTW. — Malacca.
116. *Cibyra testudinaria* STRÅL. — Pulo Penang.
117. *Ricania speculum* WALK. — Malacca, Java.

118. *Nephesa truncaticornis?* SPIN. — Java.
119. *Ricania stupida* WALK. — Borneo.

Såsom af ofvannstående förteckning synes, äro de flesta af de anförda arterna äfven funna på Java och i Sydasiens, mindre antal utbreda sig åt öster till Nya Guinea och Polynesien, några få hafva en utbredning från Ostindien till Nya Guinea; vissa, såsom *Nezara viridula*, *Leptoglossus membranceus*, *Lygus militaris*, *Conorhinus rubro-fasciatus* och *Microcleptes bimaculipes* förekomma äfven i Afrika, somliga bland dessa äfven i Europa; några arter, *Nezara viridula*, *Clerada apicornis*, *Conorhinus rubro-fasciatus* och *Microcleptes bimaculipes* finnas äfven i mellersta Amerika, hufvudsakligen på Westindiska öarne.

Beträffande frågan om släktenas och formernas utbredning utom Philippinska öarne, anser jag mig, med den ringa kännedom man ännu och isynnerhet i systematiskt hänseende äger om Sundaöarnes och Sydasiens Hemipterer, icke böra ingå i någon undersökning, då de slutsatser, till hvilka jag skulle komma, i de flesta fall säkerligen skulle blifva otillförlitliga. Jag öfvergår därför till uppräknandet och beskrifvandet af de i den Semperska samlingen befintliga arterna.

## Fam. PLATASPIDINA STRÅL.

*Brachyplatys* BOISD.

1. *B. complanatus* BOISD. DALL., List of Hem. I. p. 70. 7. (1851).
2. *B. acanthogramma* WHITT., DALL., List of Hem. I. p. 69. 4. (1851).
3. *B. Mango* WHITT., DALL., List of Hem. I. p. 69. 3. (1851).
4. *B. Yallii* FABR., DALL., List of Hem. I. p. 70. 10. (1851).

*Coptosoma* LAR.

a. *Capite latiusculo, brevi, obtusissima, apice inter oculos latissime rotundato, dimittit thoraci latitudine subquanti; tyla et jugis æque longis, his sensim convergentibus, apice tamen haud constrictis; oculis distincte transversis; thorace apice pone certicent sinuato, pone oculos rotundato-truncato; tibis superne subcatis.*

1. *C. angulare* STRÅL. — Flavescens, nitidum; maculis minutissimis dnbibus tyli basallibus, margine basali angusto capitis, ad ocellos dilatato, macula angularum lateraliun parva, rotundata, marginibus imo basali thoracis nec non disco marginaline variabil, utrimque

acuta radiato, ventris nigris; thorace scutelloque subtiliter ferrugineo-punctulatis, punctis distinctioribus nigricantibus interspersis, illo antice leviusculo et fascia abbreviata angusta arcuata et undata fusca notato, hujus parte basali lineaque longitudinali media minus dense punctatis; mesostethio et metastethio glauco-nigricantibus. ♂♀. Long. 4½, lat. 4 mill.

Caput impunctatum, cum oculis duplo latius quam longius, thorace fere dimidio brevius. Thorax ante angulos laterales leviter sinuatus, marginibus lateralibus ante sinus obtuse rotundatis, explanatis, margine antico angustissime calloso-elevato; prope margines laterales ante sinus impressione subtili lineari obliqua, interdum nigricante, impressionibus transversis discoidalibus nullis. Scutellum parte basali impressione nulla circumscripta, haud elevata, margine libero angustissime calloso.

2. *C. conspersum* STÅL. — Flavescens, nitidum; margine imo apicali, limbo basali capituli maculisque duabus minutis basalibus tyli, fascia anteriore abbreviata undata margineque angusto basali thoracis nec non disco lato ventris utrimque breviter radiante nigris; thorace pone medium scutelloque remote ferrugineo-punctulatis, remote nigro-conspersis, thorace posteriori scutelloque ante medium densius conspersis, hujus spatio transverso basali subtilius et remotissime consperso maculaque media nigra notato; mesostethio et metastethio glauco-nigris. ♂. Long. 3½, lat. 3 mill.

Precedenti maxime affinis, minor, angulis lateralibus thoracis macula nigra destitutis, scutello ante medium densius nigro-consperso, parte basali pallidioris medio nigro-maculata, disco nigro ventris majore, latiore, brevissime radiante, differt.

aa. *Capite minus lato, thorace dimidio multo angustiore; oculis haud vel vix transversis; thorace antice pone caput sensim sinuato, angulis anticis sensim obtuse rotundatis; tibiis sulcatis vel sulco destitutis.*

b. *Capite obtusissimo, lateribus subparallelis vel antrorsum levissime angustato, apice rotundato-truncato.*

c. *Capitis lateribus subparallelis; jugis anterioribus contiguis; ventre punctato.*

3. *C. ictericum* DALL. — *Coptosoma ictericum* DALL., List of Hem. I. p. 67. 15. (1851).

cc. *Capite ante oculos leviter angustato, apice obtusissime rotundato, jugis tylo vix longioribus, apicem versus sensim convergentibus, apice valde appropinquatis, haud tamen contiguis; ventre leviusculo.*

4. *C. obtusiceps* STÅL. — Testacco-flavescens, nitidum, superne distincte remoteque punctatum; scutello, parte basali excepta, dilute

olivaceo-virescente, maculis duabus oblongis posticis capituli, jugis extus, basi apiceque tyli, linea anteriore transversa curvata, medio interrupta, extus abbreviata, margine imo basali maculaque parva angulorum lateralium thoracis, vitta media, margine basali extus abbreviata, linea impressa maculaque parva lateralibus segmentorum ventris nigris; pectore glauco-nigro. ♀. Long. 6, lat. 5 mill.

*C. icterico* simillimum et maxime affine, structura capituli ventreeque leviusculo, segmentis latera versus posterioribus parce obsoleteque punctulatis, incisuris anticis distincte punctatis, divergens. Thorax et pars anterior et media scutelli nigro-punctati; thorax anterioris remotius et subtiliter punctatus, ante medium serie punctorum instructus, marginibus lateralibus ante sinus leviter ampliatis. Scutellum basi spatio transverso abbreviato, impressione subtili terminato, instructum. Tibiæ superne distincte sulcate.

bb. *Capite antrorsum valde angustato, apice rotundato.*

d. *Jugis anterioribus contiguis vel subvalvulatis.*

e. *Capite majore, obtuso; marginibus lateralibus thoracis ante sinus valde ampliatis.*

5. *C. bufo* H. S., *Thyreocoris bufo* H. S., Wanz. Ins. V. p. 32. fig. 482. (1830).

ee. *Capite parvo, magis producto, minus obtuso; marginibus lateralibus thoracis ante sinus leviter obtusissime ampliatis; ventre marium maculis duabus nigris sericeis instructo.*

6. *C. pallidum* STÅL. — Dilute flavescens; thorace scutelloque remote distincteque nigro-punctatis, illo ante medium serie transversa punctorum distinctioribus instructo, ante haec seriem levi inaeque transversa abbreviata et medio interrupta nigra notato, intra margines laterales serie obliqua punctorum subtilium praedito; maculis duabus transversis basalibus margineque imo obsoleteo capituli, nec non disco maculisque minutissimis lateralibus ventris nigris; disco prostethii, mesostethio et metastethio glauco-nigris. ♂. Long. 4½, lat. 4 mill.

♂. Disco magno ventris, ante medium angustiore, margineque basali segmentorum anteriorum nigris.

*C. cribrario* FABR. maxime affine et simillimum, differt tantum magnitudine majore parteque basali scutelli impressione circumscripta angustiore. Tibiæ superne obsolete sulcate.

*C. atenuarium* VOILL. est mas *C. cribrarii* VOILL.

dd. *Jugis totis distantibus.*

7. *C. cinctum* ESCU., DALL., List of Hem. I. p. 64. 6. (1851).

## Oscæ Strål.

Corpus latissime oratum, supra modice convexum. Caput thorace plus dimidio angustius, mutans, posteriori planiusculum, anteriori nonnihil reflexum, ante medium igitur, uti videtur, concaviusculum, obtusiuscule rotundatum, tylo anteriori leviter elevato, jugis apice nonnihil convergentibus, hand tamen confinguis. Ocelli ab oculis remoti, inter se quam ab oculis circiter duplo longius remoti. Antenne ad oculos insertæ, articulo secundo brevissimo. Thorax ante angulos laterales antrosum angustatus, marginebus lateralibus anticis posteriori obtuse sinuatis, ante sinum explanatis, margine antio late et in medio inter ocellos nonnihil profundius sinuato, angulis anticis obtuse rotundatis. Scutellum maximum, retrorsum ultra medium sensim nonnihil ampliatur, apice obtusissimum. Pedes breves; tibiis supere leviter sulcatis.

*Coplosomati* affine genus, structura capitis et situ ocellorum divergens.

1. *O. flavescens* Strål. — Flavescens, nitida, supere nigro-punctata; pectore, exceptis lateribus prostethii, glauco-nigro; vitta media ventris, margine basali, linea transversa impressa laterali impressioneque longitudinali prope margines laterales segmentorum nigra. ♀ Long.  $6\frac{1}{2}$ , lat.  $5\frac{1}{2}$  mill.

Quoad staturam et convexitudinem *Brachyplatyi nigricentri* equalis, capite tamen angustiore. Caput remote nigro-punctatum, basi et ad oculos leve, maculis quattuor parvis basalibus verticis apiceque tyli nigris. Thorax totus remote irregulariter nigro-punctatus, ante medium transversim obsolissime impressus; anteriori linea transversa curvata, utrimque abbreviata, medio interrupta, fusca notatus, marginibus lateralibus posteriori leviter sinuatis, ante sinum leviter rotundato-ampliatis, dein obtuse rotundatis. Scutellum totum remote nigro-punctatum, intra marginem liberum anguste callosum distincte subtiliter impressum, basi spatio transverso, posteriori impressione subtili, latera versus evanescente, terminato instructum, margine basali versus angulos basales levi, vix elevato. Venter disco distincte, latera versus subtilissime nigro-punctatus. Antennæ apicem versus infuscentur.

## Fam. CYDNIINA Strål.

*Macroscytus* Fern.

1. *M. transcensus* Burm. — *Aethus transcensus* Dahl., List of Hem. I. p. 116. 10. (1851).

*Aethus* Dahl.

1. *A. perosus* Strål, Hem. afr. I. p. 33. 6. (1864).

*Lactistes* Schmödrte.

1. *L. rasilus* Schmödrte in Kröyer, Nat. Tidsskr. Ser. 2. II. p. 457. 2. (1849).

## Fam. CIMICINA Strål.

## Subf. Scutellerina Strål.

*Hyperoncus* Strål.

Corpus obovatum, supra valde, subtus leviter convexum. Caput valde mutans, triangulare, cum oculis latius quam longius, levissime convexum, marginibus lateralibus prope oculos leviter sinuatis. Rotundum apicem segmenti tertii ventris attingens, articulis secundo et tertio fere æque longis, primo quartoque illis brevioribus. Antennæ articulis quinque? composite, articulo primo apicem capitis hand attingente. Thorax sexangularis, margine antio inter oculos latissime sinuatus, marginibus lateralibus anticis subacutis, ante angulos laterales hand retnso-sinuatis, margine basali recto, angulis posteriori obtuse rotundatis. Scutello abdominis latitudine, posteriora versus sensim minus convexum. Prostethium margine antio versus coxas obtuse rotundato-dilatato. Mesosternum leviter sulcatum. Osta odorifera extrosum in sulcum longum continuata. Venter ante medium longiorisum leviter sulcatum, lateribus planis, marginibus acutis, incisivis medio sensim curvatis. Pedes breviusculi; tibiis supere subis duobus instructis.

*Sphærocori* affine genus, marginibus lateralibus anticis thoracis ad angulos laterales hand retnso-sinuatis, tibiis supere distincte bisulcis, segmentoque apicali ventris apud mares apicem abdominis attingente, apice rotundato, segmentum anale tegente divergit.

1. *H. punctellus* Strål. — Dilute testaceo-flavescens, ferrugineo-punctatus, antennarum articulo quarto infuscento; vittis duabus maculisque tribus posticis scutelli obscurioribus, fusco-cinctis; ventre castaneo, disco pallidior. ♂ Long. 8, lat. 6 mill.

Statura *Sphærocoris testuini* *griseæ*, nonnihil major et minus convexus. Caput triangulare, inter oculos nonnihil latius quam longius, marginibus lateralibus imis paulo reflexis, anguste nigris, prope oculos levissime sinuatis, anteriori leviter rotundatis, parce obsoleteque punctulatum. Antennæ articulis primo dato, secundo æque longis, tertio secundo tertia parte longiore, et secundo præcedentibus simul sumtis vix longiore. Thorax quato duobus præcedentibus simul sumtis vix longiore. Thorax distincte et sat dense, anteriori remotius punctulatus, linea longitudinali media impunctata, marginibus lateralibus anticis rectis, margine antio leviter latissime sinuato, angulis lateralibus apice rotundatis. Scutellum dense punctulatum, macula sat magna basali subrotundata impunctata, pone angulos posticos thoracis utrimque vitta obscurior, anteriori nigricante, et apice maculis tribus oblongis obscurioribus fusco-cinctis, ornatum; ad basin vitarum adest utrimque macula parva pallidior levigata. Pectus remote, venter nonnihil densius obsolete punctata, hujus disco levi. Pedes pallidiores, femoribus obsolete remotique ferrugineo-conspersis. Corium fuscum, basi limboque testaceo-flavescenti-bus, hoc punctulato.

616 ÖFVERSIGT AF K. VETENSK.-AKAD. FÖRHANDLINGAR. 1870.

Cantao A. et S.

- 1. *C. ocellatus* THUNB. — *Cantao ocellatus* DALL., List of Hem. I. p. 17. 1. (1851); *Cantao rufipes* DALL., List of Hem. I. p. 17. 3. (1851).

Variat femoribus omnibus vel anterioribus rufo-testaceis. Maculae nigrae thoracis et scutelli interdum in plagas magnas confluant. Specimina philippina angulis lateralibus, thoracis rectis vel acutiusculis, spina destitutis, gaudent.

Tetrarthria DALL.

- 1. *T. variegata* DALL., List of Hem. I. p. 20. 1. fig. 1. (1851); *Tetrarthria 5-maculata* DOHRN, Ent. Zeit. XXIV. p. 347. 2. (1863).

Variat thorace scutelloque rufo-testaceis. Segmentum anale maris apice truncatum, subtiliter erosulum et medio in denticulum prominulum.

*T. marginæ-punctata* VOLL. vix differt.

Brachyaulax STÅL.

Corpus valde oblongum, supra leviter, subtrus valde convexum, breviter pilosum, nitidum. Caput triangulare, convexiusculum, lateribus ante oculos valde convexis, marginibus lateralibus basin versus sinuatis, apicem versus rotundatis; bucculis percurrentibus, leviter elevatis. Ocelli inter se quam ab oculis duplo longius remoti. Rostrum nonnihil pone coxas posticas extensum. Antennæ corpore dimidio breviores, articulis primo et secundo brevibus, hoc apicem præsertim quarto compresso, dilatato. Thorax sexangularis, antice truncatus, ante medium transversim distincte impressus, marginibus lateralibus anticis obtuse sinuatis, obtusis. Scutellum abdomen totum tegens. Prosternum triangulärer impressum, marginibus impressiois elevatis, subdilatatis. Mesosternum obtuse sulcatum. Ostia odoriferæ extrorsum in sulcum elongatum, leviter curvatum, subito abbreviatum, continuata. Venter lateribus valde convexis, incisuris scusim curvatis, segmento secundo medio late sulcato. Pedes mediocres, tibus superne distincte sulcatis.

*Scutelleræ* affine genus, sulco ostiorum odoriferorum brevior, minus curvato, ventre basi tantum sulcato, divergit.

- 1. *B. rufo-maculata* STÅL. — Viridi-tenea vel æerulea, supra fusco, subtrus griseo-pilosula, tota punctulata; antennis, rostro, fascia antica maculisque tribus maximis pone impressioem positis, posteribus confluentibus, thoracis, parte basali nonnihil elevata, fascia ante medium, fascia pone medium posita, medio antice angulatim producta, postice emarginata, linea longitudinali fascias illas conjungente apiceque scutelli, regione sulci ostiorum odoriferorum, maculis parvis spiracula ventris includentibus tar-

sisque nigris; macula magnitudine variabili ante angulos laterales thoracis sita, in prostethium extensa, articulo primo rostri, coxis, trochanteribus, femoribus basi vel ante medium abdomineque coccineis; plaga oblonga laterali ventris parteqe media segmenti sexti ventralis nigris, reneo-maculatis. ♂ ♀. Long. 14—15, lat. 6—7 mill.

*B. oblongæ* WESTW. maxime affinis, major, robustior, maculis rufis thoracis scutelloque macula marginali media nigra destituto differre videtur. Segmentum anale maris convexum, breviusculum, apice haud productum, truncatum.

Philia SCHÖDTE.

- 1. *P. festiva* GERM. — *Callithea festiva* GERM., Zeitsch. I. 1. p. 120. 19. (1839).

*P. senatori* FABR. simillima, magnitudine minore, statura angustiore, sulco ab ostiis odoriferis ducto brevior, parte apicali segmenti analis maris magis producta, apice late subtruncata vel subsinuato-truncata divergit. Limbus croceus ventris intus erosus. Femora apice superne macula parva violacea notata.

- 2. *P. geniculata* STÅL. — Viridi-tenea, nitidula, punctulata; thorace anterior scutelloque viridi-aureis; antennis, rostro, vitta media anterus abbreviata maculisque duabus basalibus capitibus, cica-tricibus duabus anticis, maculis duabus magnis posterioribus, antice intus productis maculaque parva angulorum lateralium thoracis, maculis duabus magnis, antice extus profunde sinuatis, ante medium positis, maculis duabus subtriangularibus pone medium sitis, viridi-teneo vel æeruleo-cinctis, nec non apice scutelli, maculis lateralibus et discoidalibus ventris in series positis, tarsisque nigris; basi articuli primi antennarum, articulis duobus basalibus rostri, coxis, trochanteribus femoribusque flavescens, his apice viridi-teneis. ♂. Long. 10, lat. 5 mill.

*P. festiva* et *jactatori* maxime affinis et quoad formam ostiorum odoriferorum et segmenti analis maris cum illis congruens, differre videtur ab illa limbo ventris concolore, ab hac femorum apice toto viridi-teneo.

Tectocoris HAUN.

- 1. *T. diophthalmus* THUNB. — *Tectocoris Banksii* DALL., List of Hem. I. p. 16. 1. (1851); *Tectocoris cyanipes* DALL., List of Hem. I. p. 16. 2. (1851).

*Var. rufus*. — Dilute rufo-testaceus, maculis duabus basalibus capitibus, hemelytris pedibusque violaceis.

*Var. Schödherti* ESCUSCUT. — *Scutellera Schödherti* GERM., Zeitsch. I. 1. p. 133. 1. (1839).

*Var. tagalensis*. — Varietati *Banksii* similis, sed thorace plaga rufa majore et utrimque prope marginis laterales anticos macula oblonga obliqua, anterus cum plaga illa sepiissime confluentem, rufa notata.

## Pechlochroma WHIRE.

1. *P. Denovani* BURM. — *Scutellera Denovani* GERM., Zeitschr. I. p. 136. 8. (1839).

Hæc species ad divisionem illam generis pertinet, quæ capitæ longiusculo, lateribus ante sinus parallelis, tylo obtuso, nonnihil elevato, scutello latissimo, margine laterali basi haud reflexo, rostro longo ventreque a basi ad segmentum sextum sulcato insignis est.

Rostrum basin segmenti sexti ventris attingit vel paullo superat.

## Calliphara GERM.

1. *C. Bugueti* GÜHR., STRÅL, Berl. Ent. Zeitschr. X. p. 153. 7. (1866).  
 2. *C. excellens* BURM., STRÅL, Berl. Ent. Zeitschr. X. p. 153. 6. (1866).

## Cosmoceris STRÅL.

1. *C. sellatus* WHIRE. — *Callidea sellata* DALL., List of Hem. I. p. 22. 2. (1851); *Tetrarthria mesozona* WALK., Cat. Het. Hem. I. p. 24. 18. (1867).

Var. *b.* Lateribus thoracis ante medium et prostethii rufotestaceis.

## Chrysocoris HARR.

1. *C. Gernari* ESCHSCH. — *Callidea Gernari* DALL., List of Hem. I. p. 27. 20. (1851); *Callidea Consul* VOHL., Faun. ind. neerl. I. p. 36. not. (1863).

Varia ventre fere toto vel lateribus solis rufis; maculis thoracis et scutelli magnis, macula media thoracis in vitam latam extensa, maculis scutelli anterioribus in fasciam confluentibus; macula anteriorum media scutelli interdum deficiente.

Color æneus interdum in obscure cæruleam vergit.

## Subf. Asopina STRÅL.

## Gazira A. et S.

1. *G. chiroptera* H. S., STRÅL, Enum. Hem. I. p. 39. 4. (1870).

## Platynopus A. et S.

1. *P. melanolenicus* WESTW., STRÅL, Enum. Hem. I. p. 39. 1. (1870).

Var. *a.* — Fusco-ferrugineus vel nigricans, supra subtusque pallide sorbide flavescens-varius; thorace pallide flavescens, vitta lata media, angulis lateribus, macula oblonga vel vitta ante angulos posticos lituræque trivina laterali anteriore, cum vitta media confluenta, nigris vel fusco-ferrugineis; femoribus basin versus partemque media tibiarum posteriorum pallide flavescens.

Var. *b.* — Varietati *a* similis, sed thorace fusco-ferrugineo, vittis duabus maculaque laterali pone medium sive ferrugineo-flavescens; macula angulorum scutelli obsolete.

Var. *c.* — Niger vel ferrugineo-niger, supra subtusque flavescens-pictus; vittis duabus maculaque parva angusta laterali thoracis, maculis duabus majusculis et duabus mediis levibus apiceque scutelli, basi femorum annuloque tibiarum posteriorum flavescens; corio apice et medio flavescens-pictum.

Var. *d.* — Varietati *c* similis, sed tibiis posticis annulo flavescens destitutus.

Var. *e.* — Niger vel subviolaceo-niger, hemelytris raro parce flavescens-conspersis; pedibus impictis.

Varietati *a*, quæ in Java et Malacca occurrit, in insulis Philippinis, quantum novi, hæc usque haud reperta est.

Margo thoracis anticus utrimque pone oculos est levigatus et subcallosus in hac specie.

2. *P. tagalcus* STRÅL, Enum. Hem. I. p. 39. 2. (1870).

## Canthecona A. et S.

1. *C. furellata* WOLF. — *Canthecona furellata* STRÅL, Enum. Hem. I. p. 42. 4. (1870).

Tibie omnes per totam longitudinem late sulcate, antice pone medium distincte nonnihil dilatate. Mas mihi ignotus.

2. *C. latipes* STRÅL. — Pallide flavescens, distincte fusco-ferrugineo-punctata; marginibus lateribus thoracis punctisque capituli viridi-æneis; spinis angulisque lateribus thoracis obscure violaceis; scutello basin versus ferrugineo-fusco, apice pallidior, in angulis basihis macula parva pallida callosa levis; membrana infusca, pone medium utrinque macula laterali magna decolore notata, macula apicali obscurius fusca; abdomine dorso obscure violaceo; connexivo viridi-æneo, fascia postica segmentorum ferrugineo-flavescens. ♀. Long. 12, lat. hem. 6 mill.

Statura *C. furellata*, spinis angulorum laterali thoracis paullo crassioribus, minus acutis, tibiis anticis magis dilatatis pieturaque divergit. Caput remote punctatum, punctis partis posterioris in series longitudinales sex dispositis, vitta jugorum leviuscula, pallescens. Antennæ dilute ferrugineæ, articulo secundo tertio nonnihil longiore. Thorax sat dense distincteque punctatus, punctis subviolaceo-fuscis, linea longitudinali subelevata, cinctriculis duabus anterioribus levibus, his disco subanopunctatis, marginibus lateribus anticis anguste callosis, medio leviter sinuatis, ante medium leviter rotundatis et obtuse crenulatis, angulis lateribus in spianam magnam, apice posterioriorem marginum lateraliu positis viridi-æneis. Scutellum remote ferrugineo-fusco-punctatum, punctis in violaceum vertentibus, ruga depressa obsolete longitudinali, anterioribus abreviata, minus dense punctata, instructam, apice pallidius et parce



punctatum. Hemelytra sordide subalbida, disco incarnata, ferrugineo-punctata. Connexivum distincte punctatum. Pectus remote aeneo-ferrugineo-punctatum, regione sulci ostiorum grisea. Opaca. Venter remote ferrugineo-punctatus, angulis basalibus segmentorum viridi-aeneis; spina segmenti secundi acuta, brevi; angulis segmentorum in dentem acutum prominulis. Pedes palide sordide flavescens, femoribus apice tibiisque anticis violaceo-ferrugineis, his superne per totam longitudinem dilatatis, parte dilatata basin versus sensim angustata, superne punctata; tibiis omnibus per totam longitudinem distincte lateque sulcatis. Ad divisionem *aaa* generis pertinet.

#### Stilbotes STÅL.

Corpus anguste ovale, supra leviter, subtus valde convexum. Caput longum, thoracis longitudine, subcylindricum, convexiusculum, apicem versus nonnihil decurvum, jugis et tylo aequae longis, planis; tuberculis antenniferis ab oculis remotis, a supere distinguendis, levissime prominulis; bucculis valde elevatis, postice conjunctis, brevibus, parte anteculari capitis fere dimidio brevioribus. Oculi a basi capitis remoti, globosi. Ocelli inter se quam ab oculis duplo longius remoti, pone lineam fictam inter partem posticam oculorum ductam positi. Rostrum paulo pone medium mesosterni extensum, a capite distans, minus crassum, articulo primo incrassato, parte anteculari capitis subbrevisiore, secundo primo fere dimidio longiore, articulis duobus apicalibus aequae longis, articulo primo paulo brevioribus. Antennae articulo primo brevi, apicem capitis vix attingente, articulis reliquis? Thorax antorsum valde angustatus, ante medium obtuse subcontractus, marginibus lateralibus anticis obtusissimis, convexis, integris, angulis lateralibus spinosis, angulis posticis obtusis, haud productis. Scutellum longius quam latius, basi transversim maxime elevatum, parte apicali angusta, retrorsum angustata; frenis par duas tertias partes laterum scutelli extensis. Membrana apicem abdominis superans. Prosternum simplex. Mesosternum carina obtusa, posterius deplanata et ampliata, instructum. Metasternum latiusculum, planum, sexangulare, marginibus lateralibus subelevatis. Ostia odorifera in sulcum brevem, marginibus late callosis instructum et in callum usque ad latera metastethii extensum, continua. Venter transversim valde convexus, basi incernis, margine integro, angulis segmentorum haud prominulis. Pedes longi, graciles; femoribus prope apicem obsolete subnodosis, spina destitutis; tibiis superne distincte sulcatis, anticis valde dilatatis. Articulis primis tarsorum posticorum articulis duobus apicalibus ad unum longitudine subaequalis.

Genus maxime insignne, optime forte prope *Leptotobium* locandum, structura capitis, pedum et scutelli distinctissimum.

- ✓ 1. *S. Semperi* STÅL. — Obscure ceruleus, violaceo-nitens; scutello ante medium abdomineque cinnabarinis, margine apicali scutelli

et corii albidis; callo ostiorum odoriferorum eburneo; trochanteribus flavo-testacis; ventris segmentis quarto et quinto latera versus ceruleo-maculatis; membrana violaceo-fusca; tarsis rostroque nigris. ♀. Long. 10, lat. 4 mill. — Tab. VII. fig. 1.

Caput hic illic obsolete rugulosum, pone oculos punctatum. Thorax minus dense distinctissime punctatus, anterioribus transversim obtuse nonnihil elevatus et laevigatus, apice attenuatus, margine apicali punctato, angulis lateralibus in spinam sat magnam, leviter curvatum, subrecurvam, sursum leviter vergentem, apice obtusiusculum productis. Scutellum remote distincteque punctatum, parte basali elevata, rugula longitudinali media apiceque levibus. Hemelytra dense fortiter punctata, macula transversa corii ad angulum apicalem anteriorem parce subtiliterque punctata. Alae infuscatae. Pectus remote distinctissime punctatum. Venter impunctatus, segmentis pone spiracula verruculis duobus parvis instructis. Pedes impunctati. Pars dilatata tibi-arum anticarum basin versus sensim angustata.

#### Subf. Pentatomina STÅL.

##### Ectenus DALL.

1. *E. spectabilis* BURM., DALL., List of Hem. I. p. 174. 1. pl. 5. fig. 5. (1851).

Caput thorace paulo longius. Membrana pars tertia vel dimidia apicalis apicem abdominis superans. Rostrum apicem segmenti quarti ventris attingens vel paulo superans. Sulcus ventris ad apicem segmenti quinti extensus. Articuli secundus et tertius antennarum aequae longi. Congenericis mihi cognitis angustior.

2. *E. aeneus* STÅL. — Pallide flavescens, supra viridi-aeneo-punctatus et interdum fere totus viridi-aeneus, raro aeneo-ferrugineo-punctatus; maculis tribus basalibus apiceque scutelli, macula parva oblonga obliqua disci corii, nec non hujus marginibus imis exteriori et apicali flavescens; membrana grisea, fusco-venosa, parte tertia vel dimidia apicali abdomeni superante; lateribus pectoris parce acervatim viridi-aeneo-punctatis; ventre prope spiracula punctis nonnullis et in segmentis omnibus macula parva aenea notata, sulco in basin vel ad medium segmenti quinti extenso; pedibus fusco-conspersis; rostro fere ad apicem segmenti quinti ventris extenso; angulis anticis thoracis extus in denticulum prominulis; parte apicali scutelli angusta. ♂. ♀. Long 13—15, lat. 6—6½ mill.

*E. spectabilis* maxime affinis, nonnihil latior, capite thorace aequae longis, angulis anticis thoracis in denticulum prominulis divergit. Articulis tertius rostri quarto vix duplo longior. Antennae totae vel apicem versus fuscae, articulis basi in palidus, secundo tertio paulo longiore. Abdomen dorso croceum.

Öfvers. af K. Vet. Akad. Förh., Årg. 27. No 7.



Specimen unum divergit rostro breviori, apicem segmenti tertii ventris haud vel paullo superante, articulo tertio quarto dimidio longiore, sulco ventris breviori vel posterius obsolete. An species distincta, *E. brevirostris* Strål.

3. *E. generosus* Strål., Ann. soc. ent. Ser. 4. V. p. 167. 2. (1863).

Statura *E. cerei*, parte apicali scutelli nonnihil latiore. Anguli antici thoracis in denticulum extus prominunt. Rostrum medium vel apicem segmenti tertii ventris attingens. Venter ante medium sulcatus.

Dalpada A. et S.

1. *D. togatica* Strål. — Dilute flavescens, supra lateribusque inferioribus capitis, pectoris et ventris viridi-rufo-punctata, punctis hic illic interdum in ferrugineum vergentibus; antennis nigricantibus, articulo primo intus, articulis reliquis basi ima albidis; maculis quatuor parvis thoracis et quinque parvis basilibus scutelli callosis, levibus; parte apicali scutelli parvis punctatis, pallidescente; membrana pallide ochracea, fusco-venosa, angulo basali maculisque nonnullis apicalibus fuscis; macula media segmenti sexti ventris nigra; alis infuscatis; dorso abdominalis subviolaceo-nigro, densissime punctulato. ♀ Long. 18, lat. 9 mill.

Statura *D. versicoloris* H. S., et quoad formam capitis cum hac specie congruens, angulis lateribus thoracis ab antico visis haud incrassatis, scutello in angulis basilibus macula rotundata laevi majuscula destituta, sed ibidem remiovis punctato et margine tantum angulorum levigato, tibiis anticis dilatatis puncturisque saltem magnam ad partem viridi-rufo divergit. Caput inter antennas sinuato-angustatum, marginibus dein parallelis, jugis tylo paullo brevioribus, usque ad apicem aequae late distantibus, apice oblique sinuato-truncatis; vitta jugorum vitisque tribus obsoletestissimis pone medium capitis minus dense punctatis. Antennae articulo secundo tertio nonnihil breviorae. Rostrum apicem segmenti secundi ventris attingens. Thorax punctis hic illic in maculas renescentes congregatis, pone medium interdum subferrugineo-punctatus, ante medium leviter depressus, ceteribus anterioribus maculisque parvis quatuor ante medium in seriem transversam positus callosis, levibus; marginibus lateralibus anticis callosis, sinuatis, ante medium obtuse crenulatis, angulis lateribus paullo prominulis, haud tumidis, apice imo rotundatis, ibidem nigris et interdum apice ipso flavescentibus. Scutellum punctis ante medium in maculas acervatis, pone medium utrinque infuscatum, parte apicali pallidescente, maculis tribus parvis transversis basilibus margineque angulorum basillum levibus, subcallosis. Membrana rufo-marmorata. Pectus lateribus dimidiis renescentibus, punctatis, flavo-maculatis, disco subtiliter aciculatis et latera versus parve punctulatis, lateribus distincte viridi-rufo-punctatis, macula oblonga marginali segmentorum impunctata. Connexivum distincte punctatum,

segmentis basi apiceque viridi-rufo. Pedes fusco-conpuncti; tibiis anticis superne pone medium nonnihil dilatatis, parte dilatata medio nigricante; tarsis subhis articuloque apicali toto nigricantibus. Anguli apicales segmentorum abdominalis acute prominuli.

2. *D. simplicipes* Strål. — Praecedenti maxime affinis, differt tantum colore pallidiorae, angulis lateribus thoracis pallidis, lateribus ventris parvis rufo-punctatis, segmento sexto macula nigricante media destituta, et praesertim tibiis anticis simplicibus. ♂ ♀ Long. 15—18, lat. 7—9 mill.

Haec duae species divisionem generis formant, quae jugis tylo paullo brevioribus, totis ubique aequae late distantibus, angulis lateribus thoracis haud tumescentibus, venter basin versus obtuse sulcato, tibiis nonnisi basi et apice infuscatis, tarsorumque articulo apicali nigro est insignis.

Scotinophara Strål.

a. Thorace ante impressionem transversam medium tumescente, angulis anticis in dentem acutum validum prominulis, marginibus lateralibus anticis denticulatis, angulis lateralibus pone dentem subsinatis; scutello pone sinus laterales sensim rotundato-subampliato.

1. *S. tarsalis* VOLL. — *Podops tarsalis* VOLL., Faun. ent. ind. néerl. I. p. 42. 3. pl. 3. fig. 8. (1863).

Exemplum philippinum ab exemplo typico javano tantum divergit statura paullo latiore. Scutellum, quod ante medium est utrinque sinuatum et dein utrinque levissime rotundato-ampliatum, posterius quam basi haud latius, incorrecte delimitavit VOLLENOVEN.

Haec species *S. geophilae* est maxime affinis, divergit jugis apice intus oblique truncatis vel sinuato-truncatis dentem angulorum anticorum et praesertim lateraliu majore.

a. Thorace ante medium haud tumescente, angulis anticis dentem parvo armatis, marginibus lateralibus anticis denticulatis, angulis lateralibus pone spinam haud sinuatis; scutello pone sinus laterales haud ampliato.

2. *S. serrata* VOLL. — *Podops serratus* VOLL., Faun. ent. ind. néerl. I. p. 42. 4. pl. 3. fig. 9. (1863).  
Juga subaenata, tylo paullo longiora.

Aethus DAVI.

1. *A. obscurus* DAVI., List of Hem. I. p. 146. 1. pl. 3. fig. 5. (1851); *Aethus similis* HAGL., Ent. Zeit. XXIX. p. 151. 3. (1868).

Lappius Strål.

1. *L. varicornis* DAVI. — *Sciocoris varicornis* DAVI., List of Hem. I. p. 136. 16. (1851).



Obs. Genera *Myrochea*, *Paramecocoris*, *Ennius*, *Eracleius*, *Cocalus*, *Laprus* et *Aedus* divisionem (*Myrocheina*) formant, quæ marginibus capitibus et sepiissime etiam thoracis dilatatis, explanatis, rostri articulo secundo articulis duobus apicalibus simul sumtis brevioribus vel longitudine vix equali, femoribus, saltem anticis, subtus spinis vel tuberculis parvis acutiusculis pluribus armatis est insignis.

Genus *Dymantis*, quod *Paramecocorem* habitu maxime simulat, una cum *Aepto*, *Menestheo* et *Eribote* divisionem (*Aeptina*) format, quæ ad *Myrocheina* valde appropinquat, differt autem articulo secundo rostri articulis duobus apicalibus simul sumtis multo longiore femoribusque sepiissime inermibus.

#### Odus STÅL.

1. *O. pallipes* STÅL. — Ovalis, flavescens-griseus, nigro-punctatus, venis hemelytrorum lævigatis; ventre et sternis nigricantibus, limbo illius obsolete pallescente; alis sordide hyalinis; dorso abdominali testaceo, posterioribus nigricante; pedibus sordide testaceo-flavescentibus, obsolete fusco-conspersis. ♂ Long. 10, lat. 5½ mill.

*O. pallido-limbato* maxime affinis et ab hac specie australica vix distinctus; differt tantum denticulo extorsum vergente angulorum anticorum thoracis paullo distinctiore, marginibus lateralibus anticis thoracis imis distinctius reflexis, ventre nigricante, limbo vix pallescente.

Segmentum anale maris apice latissime et sat profunde sinuatum.

2. *O. latus* STÅL. — Late subovalis, nigro-piceus, supra subtusque distincte punctatus; antennis dilute fusco-testaceis, articulo ultimo pallidioribus, parte dimidia basali dilute flavo-testacea; membrana sordide vinacea, fusco-venosa; acetabulis, coxis, trochantibus, tarsis dorsoque abdominali testaceo-flavescentibus, hoc posterioribus nigricante. ♀ Long. 9½, lat. thor. 5½, lat. abd. 6½ mill.

Præcedente latior, capite antrosum minus angustato, jugis latioribus, extus magis rotundatis, thorace scutelloque linea media læviuscula destitutus, venis hemelytrorum haud distinguendis, venis membranae paucioribus, tribus vel quattuor, subramosis, nec sex vel septem simplicibus, punctura pectoris ventrisque remotiore et fortiore coloreque divergit. Caput thorace circiter tertia parte brevius, fere æque longum ac inter oculos latum, antrosum leviter angustatum, marginibus lateralibus posterioribus levissime sinuatis, anterioribus valde rotundatis, jugis tylo paulo longioribus, distantibus, macula basali laterali ad oculos levigata. Antenne setulose, articulo secundo tertio paulo longiore. Thorax marginibus lateralibus anticis rectis, integris, parte apicali capite cum oculis latiore, angulis anticis extus in denticulo prominulis, angulis lateralibus obtusis, vix prominulis. Hemelytra latitudine abdominali, extus sat rotundata. Ostia odorifera flavo-picea. Anguli postici metastethii acuta. Venter limbo parce

obsoleteque punctulato. Femora basi pallescentia. Alæ sordide hyalinae.

An interdum pallidior et uti species præcedens colorata?

#### Niphe STÅL.

*N. elongata* DALL. — *Pentatoma elongata* DALL., List of Hem. I. p. 246. 34. (1851).

Specimen femininum ex insulis philippinis, quod vidi unicum, divergit a specimine e Rangoon reportatum et quod cum typo DALLASII contuli magnitudine nonnihil minore, thorace posteriora versus paullo angustiore, antennarum articulis apicalibus totis rufescentibus, pectore posterioribus, ventre femoribusque remote minuteque nigro-conspersis, vix tamen ad speciem distinctam referendum.

Margines imi capitibus fuscis. Margines laterales angusti thoracis et limbus lateralis hemelytrorum pallidi. Maculae duæ approximate anteriores thoracis nigre. Dorsum abdominalis concolor. Alæ subopacæ. Articulus secundus antennarum tertio distincte nonnihil longior. Anguli laterales thoracis subsinuati, ante sinum subprominuli. Macula minuta pone medium corii prope marginem pallidum lævigata, pallida.

*N. vittiventris* STÅL. — Anguste ovalis, pallide griseo-flavescens, supra sat dense distincteque, subtus remotius et in ventre subtilius fusco-punctata; macula basali laterali capitibus ad oculos marginibusque imis lateralibus anticis thoracis lævigatis, thorace intra hos margines densius nigro-punctato; corii margine angusto exteriori ante medium pallido; dorso abdominali pallide subcreceo; alis decoloribus; maculis minutissimis punctiformibus duabus anterioribus thoracis et quinque laterum pectoris, vitta media ventris, spiraculis maculisque minutis sparsis pedum nigris. ♀ Long. 10, lat. 5 mill.

*N. elongata* nonnihil brevior, capite antrosum minus angustato, lateribus ante sinum posteriores parallelis, margine corii anguste et tantum ante medium pallido picturaque ventris distinctissima. Caput nonnihil longius quam inter oculos latius, marginibus lateralibus posterioribus leviter sinuatis, ante sinum parallelis, anterioribus valde rotundatis, jugis et tylo æque longis, illis anterioribus haud convergentibus; vitta media postice ampliata paulo minus dense punctata. Antenne articulis secundo et tertio apice imo, quarto et quinto pone medium leviter infusentis, secundo tertio vix dimidio longiore. Articulus ultimus rostri niger. Thorax marginibus lateralibus anticis rectis, angulis anticis extus denticulo obtuso minutissimo instructis, angulis lateralibus obdenticulo obtuso obsolete subsinuatis; cicatricibus anticis lævibus. Scutellum ad angulos basales macula minutissima lævigata, pone medium vitta pallescente, remotius punctata, notatum, margine apicis utrinque anguste pallido. Membrana sordide hyalina, venis fuscis. Maculae nigre punctiformes pectoris sunt positæ

tres ad acetabula, una ad marginem anteriorem mesostethii et una ad marginem lateralem metastethii. Pemora subtus setis nonnullis brevibus instructa.

#### ✓ *Ochrophara* STRÅL.

Corpus subovale, supra levissime, subtus sat convexum. Caput majusculum, thorace vix brevius, antrosum angustatum, marginibus lateralibus pone medium sinuatis, medio ante sinus rectis et parallelis, dein angulum formatibus, ante angulum subsinuatis et sensim convergentibus; jugis tylo paulo longioribus, levissime convergentibus, apice haud conligitis, sensim angustatis, apice angustis; bucculis percurrentibus, totis distincte elevatis, anterioribus vix alioribus, antice obtusissime subangulatis. Ocelli inter se quam ab oculis paullo longius remoti. Rostrum apicem coxarum posticarum subattingens, articulo primo bucculis nonnulli brevior. Antennae medioeres, articulo quarto tertio nonnulli brevior. Antennae dimidio brevior. Thorax parte capitis ante tubercula antennifera sita dimidio brevior. Marginibus lateralibus anticis sinuatis, subacutis, haud explanatis, ante medium remote obtuseque crenulatis. Scutellum nonnulli longe medium abdominis extensum, retrorsum sat angustatum, apice rotundatum; frenis paullo pone partes duas tertius anticis scutelli extensis. Membrana venis remotis instructa. Prosternum haud impressum. Mesosternum obtuse carinatum. Metasternum simplex. Ostia odorifera extus in sulcum brevem distinctum, marginibus elevatis instructa, continuata. Abdomen latitudine hemelytrorum; ventre basi inermi. Pedes medioeres, inermes; tibiis superne late distincteque sulcatis.

*Brachynura* affine genus, corpore multo minus depresso, subtus sat convexo formaque capitis distinctum.

- ✓ 1. *O. emarginata* STRÅL. — Pallide subseridide flavescens, supra minus dense distincte, subtus multo remotius et in ventre multo subtilius fusco-ferrugineo-punctata; impressione minutissima angulorum basium scutelli, macula punctiformi laterali pectoris ad basin mesostethii, spiraculis, margine imo posico angulorum apicalium angulisque imis basalibus segmentorum ventris nigris. ♀ Long. 17, lat. 8½ mill. — Tab. VII. fig. 2.

Caput antrosum angustatum, fere aequae longum ac cum oculis latum, marginibus lateralibus pone medium sinuatis, ante sinus parallelis, dein obliquis, jugis sensim angustatis, apice imo rotundatis. Antennae articulo secundo tertio distincte nonnulli brevior, tertio et quarto fere aequae longis, quinto et secundo longitudine subaequalibus. Thorax punctis in disco irregulariter dispersis et paullo pone medium in maculas parvas duas fuscas congregatis; marginibus lateralibus anticis anterioribus crenulatis, medio sinuatis et pone sinus in angulum subrectum, anterioribus margine subrotundatum, ampliatis; margine imo

basili levi. Scutellum basi ima hic illic levigatum. <sup>ritum</sup> maculis parvis sparsis obsolectis et posterioribus macula majore levi instructum. Membrana et alae decolorae. Dorsum abdominis in croceum vergens, medio et posterioribus ferrugineo-punctatum. Pemora posteriora apicem versus extus maculis duabus distinctioribus parvis nigris notata.

Genera *Hypaulacus* SPR. (= *Stelecoris* MAYR = *Antonia* STRÅL.), *Diploxygus*, *Ancyrocoris*, *Curata*, *Dicheloccephala*, *Ochrophara*, *Brachynura* et *Drynosta* inter se affinia, capite triangulari et thorace longiore vel saltem thoraci longitudine aequali ultra apicem articuli primi antennarum producto, jugis sensim angustatis, tylo longioribus, serpsissime multo longioribus, prosterno simpli, bucculis percurrentibus, totis distincte elevatis, articulo primo rostri bucculis brevior, ventre basi inermi, sulco destituto, tibiisque superne sulcatis, congruunt.

#### *Parinome* STRÅL.

1. *E. fasciaticollis* STRÅL. — Ovis, superne plus minus obscure fusco-testacea et sat dense distincteque nigro-punctata, subtus nigra; subserico-nitens; antennis, acetabulis, pedibus, connexivo limboque lato abdominis pallide sordide flavescens; femoribus omnibus, tibiis anterioribus totis et posticis basi nigro-conspersis; marginibus capitis, fascia angusta callosa percurrente levigata pone medium marginibusque lateralibus anticis thoracis nec non margine angusto corii ante medium testaceis; maculis duabus parvis apicis scutelli pallide flavescens. ♂. ♀. Long. 9½, lat. 5½ mill.

♀. Segmento anali apice profunde sinuato.

*E. inconspicua* MORSIK, affinis, articulis secundo et tertio antennarum aequae longis 1), rostro paullo brevior, pone coxas posticas vix extenso, marginibus lateralibus anticis thoracis minus obtusis, totis anguste levibus, picturaque diversa. Caput antrosum distincte angustatum, margine imo leviusculo vel minus dense punctato. Antennae articulis primo, secundo et tertio apice imo, nec non quarto toto fuscis, ultimo mutilo in exemplis descriptis. Thorax marginibus lateralibus anticis medio-levissime sinuatis, pone medium anguste distincteque callosaelevatis, ante medium obtusissime obsoleteque crenulatis; angulis lateralibus subsinuatis, ante sinum levissime prominulis. Scutellum basi maculis minutissimis punctiformibus levibus tribus, una macula unaque ad impressiones nigras angulorum basium. Membrana fuscens. Alae leviter infusate. Dorsum

1) E descriptione generica tolle notas longitudinem articulorum antennarum et angulum apicalem corii respicientes, sed adde: thoracis marginibus lateralibus anticis posterioribus angustissime callososubelevatis vel suberariatis, angulis lateralibus convexis, valde convexo-declivibus, quod ab antio optime percipietur, abdomineque hemelytris haud vel vix latiore.

abdominis fusco-testaceum. Caput subtus et pectus remote punctata, margine postico mesostethii, ostiis odoriferis et interdum hofum regione obsolete fusco-flavescentibus. Venter disco levis, latera versus aciculatus et parce punctatus, limbo flavescente leviusculo, spiraculis fuscis. Articulus ultimus tarsorum apice fuscus.

**Sepontia** STÅL.

✓ *S. pusilla* VOLL. — *Chlencocoris pusillus* VOLL., Faun. ent. ind. nœrl. I. p. 45. 1. pl. 3. fig. 11. (1863).

**Stollia** ELLENR.

✓ *S. distincta* DALL. — *Eysarcoris distinctus* DALL., List of Hem. I. p. 226. 5. (1851).  
Scutellum corio distincte brevius.

✓ *S. bovilla* DALL. — *Eysarcoris bovillus* DALL., List of Hem. I. p. 229. 11. (1851).

Macule callosæ angulorum basium scutelli hujus et precedentis speciei magnitudine valde variant, interdum minutissimæ, vix distinguendæ.

✓ **Stachyonia** STÅL.

Corpus latiuscule obovatum, crassum, supra nonnihil, subtus valde convexum. Caput parvum, maxime declivè, subperpendicularè, antrostrum angustatum, basin versus utrimque sinuatum, tylo jugis paullo longiore, marginibus lateralibus acutiusculis; bucculis percurrentibus, distincte elevatis, posterioribus altioribus; articulo primo angulum acutiusculum formatibus. Ocelli ad oculos valde approximati. Rostrum coxas posticas nonnihil superans, articulo primo paullo pone bucculas extenso, articulo secundo articulis duobus apicalibus simul sumtis nonnihil breviorè, his æque longis. Antennæ corpore fere dimidio breviores, articulo primo apicem capituli haud attingente. Thorax convexus, ante medium maxime declivis, margine antico haud callos elevato, marginibus lateralibus anticis obtusissimis, convexis, subcallosis, levigatis, angulis lateralibus in spinam productis. Scutellum convexiusculum, hemelytris paullo brevius, parte apicali lata, lateribus ante medium sinuatis; frenis medium scutelli haud attingentibus. Angulus apicalis corii acutus, paullo productus, margo apicalis prope angulum illum sinuatus. Prosternum simplex. Mesosternum distinctè carinatum. Ostia odorifera in rugam longam, sensim angustatam, subsulcatam, extrostrum continuata. Abdomen hemelytris vix latius, sensim rotundato-angustatum; ventre spina basali et sulco destituto, angulis imis apicalibus segmentorum tumescuntibus, prominulis, angulis segmenti sexti in dentem acutum productis. Pedes medioeres, inermes; tibiis teretibus, sulco destitutis; articulo primo tarsorum posticorum brevi, primo et secundo simul sumtis apicali longitudine æqualibus.

*Hoplistodera* affine genus, scutello breviorè, angulis segmenti apicalis abdominis spinosis, capite minorè et breviorè divergit.

✓ *S. vulvarabilis* STÅL. — Pallide flavescens, superne ferrugineo vel fusco-ferrugineo-induta et ferrugineo punctato, hujus margini ante medium remotius et irregulariter punctato, in angulis basibus lateralibus anticis maculaque parva elongata in angulis salibus scutelli pallidis, levigatis, subcallosis; membrana alisque vitreis; dorso abdominis, connexivo, angulis apicalibus segmento-rum ventris spiraculisque nigris; segmentis connexivi medio macula ferrugineo-flavescente. ♂. ♀. Long. 5½, lat. 4 mill.

♂. Segmento ventrali secundo apice medio levissime subampliato, segmentis quinto et sexto medio in angulum apice rotundatum antrostrum productis; segmento anali apice late et sat profunde sinuato, in medio sinus prominulo, parte prominula apice sinuata.

♀. Segmentis ultimis ventris basi rotundatis.

Caput subtiliter, minus dense punctatum, posteriorius infuscatum, linea obsoleta media posteriore maculaque minuta basali subcallosa pone oculos pallidis. Thorax et scutellum distinctissime et sat dense punctata, illius parte anteriore pallidiorè, remotius punctata, cicatricibus anticis fuscis, angulis lateralibus vel potius lateribus ante angulos laterales in spinam acutissimam nigram extrostrum productis, marginibus lateralibus anticis rectis, linea longitudinali discoitali subelevata, leviuscula. Scutellum maculis minutissimis, interdum haud conspicuis, levibus convexiusculis, lateribus ante medium sinuatis, parte apicali sinuata. Hemelytra griseo-hyalina, parce ferrugineo-punctulata. Pectus remote, distinctè diluteque fusco-ferrugineo-punctatum. Venter disco levis, lateribus remote punctatis, punctis interdum subferrugineis. Pedes impicti.

**Hoplistodera** WESTW.

✓ *H. conreza* DALL., List of Hem. I. p. 217. 4. (1851).

**Taurodes** DALL.

✓ *T. boops* DALL., List of Hem. I. p. 220. 1. pl. 8. fig. 3. (1851).

**Astynax** STÅL.

✓ *A. trimaculatus* ST. FARG. et SERV. — *Hoplistodera trimaculata* DALL., List of Hem. I. p. 217. 4. (1851).

Spine laterales thoracis longitudine variant.

**Axiagastus** DALL. 1).

✓ Subg. *Oncotropis* STÅL.

Mesosternum carina valida, alta, inter coxas anticæ prominula, instructum. Metasternum elevatum, (conconviusculum?), postice sub-

1) Buccule anticæ nunc acute dentatæ, nunc angulum rectum formantes, nunc rotundatæ.

sinuatum. Segmentum secundum ventris medio basi nonnihil elevatum et metasternum tangens. Pedes posteriores nonnihil distantes. Scutellum hemelytris brevius; frenis medium scutelli attingentibus.

✓1. *A. (Oncotropis) carinatus* STRÅL. — Late obovatus, flavescens, supra remote nigro-punctatus; articulo antenarum tertio apice, quarto et quinto totis nicanibus; macula transversa basali thoracis, scutelli macula discoidali ante medium; macula parva basali prope angulos, macula laterali media nec non corii maculis duabus indeterminatis fusco-ferrugineis; membrana fuscescente; dorso abdominis obscure violaceo; pedibus parce fusco-conspersis. ♀. Long. 11, lat. 7½ mill.

*Axiagasis* mihi cognitis quoad formam, picturam et puncturam similimus. Caput parce punctatum, punctis pone mentum in seriebus longitudinalibus sex, seriebus lateralibus curvatis, et ante medium pone iuga in series duas dispositis, lineis longitudinalibus duabus disci nigris. Buccellae anteriores obtuse rotundatae, inermes. Articulus secundus antenarum articulo tertio paullo brevior. Rostrum apicem segmenti secundi articulo tertio genis, articulo secundo articulis duobus apicalibus simul sumtis subbreviore, tertio et quarto fere aequo longis, hoc nigro. Thorax marginibus antico et lateralibus anticis, callosis concoloribus, flavescens; punctis sparsis, hic illic in lineolis ordinatis, intra margines anticum et laterales anticos in seriem positus. Scutellum ante medium parce, pone medium densius punctatum, apice hand pallescens, impressione parva angulorum basalium nigra. Caput subtus ad buccellas serie punctorum nigrorum. Prostethium parce nigro-punctatum, punctis in series transversas et maculas parvas nonnullas acervatis. Mesostethium ad marginem anticum serie punctorum nigrorum. Venter laevis, latera versus parce dilute punctatus. Spiracula nigra. Connexivi segmenta parce, antice densius punctata, ibidem fusco-maculata.

#### Tolmania STRÅL.

✓1. *T. longirostris* DALL. — *Pentatoma longirostris* DALL., List of Hem. I. p. 238. 14. (1851).

#### Antestia STRÅL.

✓1. *A. cruciata* FAHR. — *Pentatoma cruciata* DALL., List of Hem. I. p. 254. 55. (1851).

Hæc species valde variat, nunc rufescens vel æroceus, nunc flavescens vel virescens, maculis lateris superioris majoribus vel minoribus, nigris vel olivaceo-virescentibus, pectore ventrique maculatis vel immaculatis.

✓2. *A. angulosa* STRÅL. — Pallide flavescens vel subferrugineo-flavescens, fusco-ferrugineo-punctata; fascia indistincta angusta thoracis, inter angulos laterales ducta, apice scutelli maculisque duabus corii leviusculis vel minus dense punctatis; limbo ab-

dominis pallidiore, angulis apicalibus segmentorum nigris. ♀. Long. 8, lat. 5 mill.

Specimen e Pullo Penang adest in Museo Holmiensi. A plurimis *Antestis* statura angustiore angulisque thoracis prominentibus divergit. *A. Mauriti* quoad formam simillima. Caput antrosum nonnihil angustatum, apice rotundatum, marginibus posterioribus leviter sinuatis; ante medium transversim subtiliter rugosum, punctis ante medium in vittas duas et posteriores in lineas irregulares congregatis, tylo leviusculo. Antennæ dilute subferrugineæ, articulo secundo tertio parte brevior. Thorax remote punctatus, marginibus imis antico et lateralibus anticis levigatis, cicatricibus anterioribus fasciaque angusta pone mentum sita leviusculis, hæc interdum subcallosa; marginibus lateralibus anticis rectis, angulis lateralibus paullo prominulis, apice imo rotundatis. Scutellum ante medium prope latera remotissime punctatum, anterius in medio et lateribus densius punctatis, apice pallido, levigato. Hemelytra hic illic sat dense punctata, corio macula media partaque apicali ad angulum obliquum remotissime punctatis, hæc parte punctis in seriem obliquam congregatis instructa. Membrana et alæ sordide hyaline. Dorsum, abdominis croceum, punctatum. Pectus remote nigro-vel ferrugineo-punctatum. Venter latera versus remote ferrugineo-punctatus, disco limboque levibus. Pedes impicti.

#### Stenozygum FIEB.

✓1. *S. bicolor* DALL. — *Strechia bicolor* DALL., List of Hem. I. p. 262. 12. (1851).

Variat macula antica thoracis scutelloque rufescentibus; ventre nunc impicto, nunc latera versus maculis vel vittâ nigro-cerulea.

✓2. *S. tricolor* STRÅL. — Ovale, obscure ceruleum, nitidum; antennis tarsisque nigris; macula anteriore thoracis scutelloque croceis vel rufescentibus, hoc anterius macula cerulea ornato; vittis duabus ante medium vitæque posteriore nec non parte inferiore capitis, margine omni lineaque longitudinali posteriori thoracis, pectore, abdomine, coxis, trochantibus femoribusque pallide flavescens, his vittis nigro-ceruleis ornatis; linea clavi, corii maculis duabus, una ante medium posita, altera transversa pone medium, nec non linea ad suturam clavi albidis; margine exteriori corii anterioris, posterioris lineam abbreviatam emittente, pallide flavescente; pectore lateribusque ventris ceruleo-maculatis. ♀. ♂. Long. 8—9, lat. 4—4½ mill.

*S. bicolor* maxime affine, scutello ceruleo-maculato, hemelytris ad scutellum albedo-bilimentis divergit.

#### Catacanthus SPIN.

✓1. *C. tricolor* MOYER. — *Pentatoma tricolor* MOYER, Ann. scient. phys. et nat. Ser. 2. VII. p. 96. (1855).

*Var. b.* — Thorace aenoo vel violaceo, angulis lateralibus posterioribus rufis.

Pars apicalis membrane pone abdomen extensa pallescens, grisea vel pallide fuscescens.

- ✓ 2. *C. incarnatus* DRURY, DALL., List of Hem. I. p. 270. 1. (1851).

#### Agonoscelis SPIN.

- ✓ 1. *A. nubila* FABR., DALL., List of Hem. I. p. 179. 3. (1851).

Specimina omnia philippina, que vidi, connexivo limboque ventris immaculatis gaudent.

#### Nezara A. et S.

- ✓ 1. *N. viridula* LIX., STÅL., Hem. afr. I. p. 193. 2. (1864).

#### Sabaus STÅL.

- ✓ 1. *S. spinosus* DALL. — *Rhaphigaster spinosus* DALL., List of Hem. I. 278. 10. (1851).

#### Plautia STÅL.

- ✓ 1. *P. jimbriata* FABR., STÅL., Hem. Fabr. I. p. 32. 1. (1868).

✓ 2. *P. unicolor* STÅL. — Late ovalis, virescente-olivacea, nitida, supra subtusque minus dense punctata, vitta media ventris levi; hemelytris concoloribus; membrana tota alisque decoloribus, hyalinis; antennis subtestaceis, articulis tertio et quarto apice quintoque prope apicem nigris, articulo tertio secundo plus dimidio longiore; rostri articulo secundo apicalibus duobus simul sumtis longitudine subæquali, tertio quarto vix brevior, hoc apicem versus nigro; thorace et scutello ante medium quam hemelytris remotius punctatis. ♂. ♀. Long. 10½, lat. 6½ mill. ♂. Segmento anali subtruncato, apice medio obtuse rotundato-producto.

Congenericis quoad staturam, puncturam, structuram sternorum et segmenti secundi ventris maxime affinis, ab omnibus divergit hemelytris supra subtusque corpori concoloribus, rostro brevior, pone coxas posticas haud extenso, articulis apicalibus brevioribus, simul sumtis secundo longitudine subæqualibus, formaque segmenti analis maris. Margo abdominis impictus.

#### Zangis STÅL.

- ✓ 1. *Z. nigro-marginata* STÅL. — Pallide virescens, subopaca; marginibus lateralibus prope basin interruptis capitibus, macula parva superiore tuberculorum antenniferorum, marginibus lateralibus anticis thoracis, angulis imis apicalibus segmentorum abdominis, articuloque ultimo rostri apicem versus nigris; antennis fuscis, articulis primo et secundo nec non basi articulorum reliquorum

virescentibus; scutello prope apicem utrimque macula in sima intermedium deficiente fusca notato; membrana alisque decoloribus. ♂. ♀. Long. 15—16. lat. 9 mill.

♂. Segmento anali ad apicem leviter impresso, apice late rotundato-subtruncato, in medio distinctius obtuse sinuato.

Congenericis viridibus mihi cognitis maxime affinis, capite thoraceque nigro-marginatis primo intuitu divergens, præterea structura rostri, capite punctulato, structura sternorum, spiraculis concoloribus, nec nigris, ab una alterave specie divergit. Thorax, scutellum et hemelytra remote distincteque, caput et præsertim pectus et venter subtilius punctata, hoc disco aciculato, breviter remoteque pubesulo, vitta media levi. Caput transversim subtiliter subrugosum. Mesosterni carina distincta, posteriora versus nec crassius nec altior, uti in *Z. Amyoli* et *dorsali* formata. Metasternum levissime elevatum, depressum, postice obtusum. Spina basalis ventris brevis, basin metasterni tangens. Rostrum pone metasternum vix extensum, articulo secundo tertio sublongiore, tertio quarto paullo longiore, articulus tertius antennarum secundo fere dimidio longior.

2. *Z. inornata* STÅL. — Dilate virescens, subnitida, antennarum articulo tertio apicem versus, quarto quintoque subtestaceis; membrana alisque decoloribus; angulis apicalibus segmentorum abdominis spiraculisque concoloribus. ♂. Long. 13, lat. 8 mill. ♂. Segmento anali ad apicem medio transversim impresso, apice late truncato, latera versus levissime, medio distinctius sinuato, sinu medio fundo recto.

Congenericis maxime affinis, forma segmenti analis maris, angulis apicalibus segmentorum abdominis spiraculisque concoloribus, nec nigris, carina mesosterni altiore, crassiore, posteriori crassiore et altiore, metasterno magis elevato, convexo divergit. Tubercula antennifera superne macula nigra destituta. Punctura uti in specie præcedenti. Rostrum apicem segmenti secundi ventris attingens vel vix superans, articulis secundo et tertio æque longis, quarto tertio fere tertia parte brevior. Articulus tertius antennarum secundo dimidio vel plus dimidio longior.

#### Brachycoris STÅL.

Corpus latissime ovale, subrotundatum, supra leviter, subtus magis convexum, punctatissimum. Caput parviusculum, convexiusculum, antiorum nonnihil angustatum, prope oculos utrimque leviter sinuatum, apice rotundatum, maxime declive, jugis tylo sublongioribus; bucculis distincte elevatis, postice in angulum terminatis, percurrentibus. Ocelli parvi, fæces se quam ab oculis fere quadruplo longius remoti. Rostrum coxas posticas æquans, articulo primo pone bucculas extenso. Antennæ terapore circiter dimidio breviores, articulo primo apicem capitibus vix attingente; tuberculis antenniferis obtusis,





majorem prominulis et ceteris divergit. Caput pone medium prope oculos leviter impressum, apice punctulatum, lateribus interdum transversim subrugosis; bucculis antice angulum rectum vel subobtusum formantibus. Antennarum articulus secundus tertio tertia parte brevior. Thorax, scutellum, hemelytra, prostethium et metastethium posterius, mesostethium antice distincte et minus dense dilute punctata. Thorax anterior leviss, intra marginem anticum totum callosum serie punctorum instructus, marginibus lateralibus anticis obtusis, levigatis, integris, subrectis, angulis lateralibus nigro-punctatis, acutis, extorsum modice productis, posterius obtuse sinuatis. Rostrum ad medium segmenti tertii ventris extensum, articulo tertio secundo distincte paullo longiore, in exemplo uno vix longiore, quarto secundo subbreviore. Lamina carinae mesosterni rotundato-truncata, marginem anticum prostethii subattingens. Venter aciculatus, carina lata obtusissima levi. Dorsum abdominis concolor, subvioletconitens, punctatum.

#### Cuspicona DALL.

*C. rufispina* STRÅL. — Dilute subtestaceo-flavescens, dilute punctata; spinis angulorum lateralium thoracis plus minus obscure aut dilute rufescentibus. ♂. ♀. Long. 10, lat. thor. 9, lat. hem. 6½ mill.

♂. Segmento anali impressionibus longitudinalibus curvatis duobus instructo, apice truncato et trisinuato, sinibus lateralibus latissimis et levissimis, sinu medio parvo, distinctiore, profundiore, parte apicali media, sinum medium ferente, levissime prominula.

Statura *C. virescentis*, spinis thoracis obtusiusculis, preterea quoad puncturam, formam sternorum et cetera simillima. Caput, thorax, scutellum, hemelytra sat dense distincteque punctata, punctura capitis et scutelli densiore, punctura hemelytrorum distinctiore. Thorax marginibus lateralibus anticis subsinuatis, integris, angulis lateralibus in spinam validam, apice obtusam, levem, extorsum et leviter sursum vergentem productis. Prostethium fere totum, mesostethium ad medium marginis antici remote punctata; acetabula levia. Venter latera versus remote minus distincte punctatum. Carina mesosterni alta, compressa, anterior paullo altior, antice rotundata, ad marginem anticum prostethii producta.

Genera *Rhynchochoris*, *Hoffmannseggella*, *Morna*, *Pugione*, *Pegala*, *Vitelius*, *Cuspicona*, *Ocirrhoë* et *Ieriboea* divisionem (*Rhynchochorina*) formant, quae mesosterno alte carinata, carina anterior inter vel ante pedes anticos in laminam producta, metasterno elevato, postice emarginato, basi ventris spina, in charactura metasterni quiescente, armata, marginibus scutelli apice vel apicem versus nec reflexis, nec elevatis, supissime etiam

tibiis teretibus, sulco destitutis, margineque postico thoracis levi est insignis<sup>1)</sup>.

<sup>1)</sup> Genera *Rhynchochorinorum* hoc schemate dignoscuntur: (vide Öfv. Vet. Ak. Förh. 1867, p. 520—522)

1(16). Lateribus apicis scutelli haud depressis, basin membranae tegentibus; frenis ad vel paullo pone medium scutelli extensis.

2(8). Angulis posticis thoracis in dentem acutum prominulis; tibiis superne sulcatis; angulis segmentorum abdominis acute dentatis. — *Ocirrhoë* STRÅL.

3(2). Angulis posticis thoracis obtusis vel rectis vel rotundatis, raro acutis, tibiis in hoc casu sulco destitutis.

4(7). Thorace antice usque ad marginem anticum sparsim punctato, margine hoc nec levigato, nec calloso.

5(6). Corpore obovato vel ovali; capite medioctri; tibiis teretibus. — *Cuspicona* DALL.

6(5). Corpore suboblongo; capite magno; tibiis superne planiusculis vel subsulcatis. — *Periboea* STRÅL.

7(4). Thorace anterior levigato, intra marginem anticum levem et saepissime callosum punctis, serie plus minus regulari positis, instructo; tibiis sulco destitutis.

8(11). Scutello apice rotundato.

9(10). Articulo secundo antennarum tertio brevior; thorace postice ante scutellum distincte sinuato, angulis posticis rectis vel sublobatis et apice rotundatis, marginibus lateralibus posticis distincte sinuatis; angulis apicalibus segmentorum abdominis in dentem acutum distinctissimum productis; apice valvularum analium lateralium feminae acute productis; thorace intra marginem anticum totum callosum serie punctorum simplici, continua, percurrente instructo. — *Rhynchochoris* WESTW.

10(9). Articulis secundo et tertio antennarum aequae longis; thorace postice vix sinuato, angulis posticis obtusis, marginibus lateralibus posticis levissime sinuatis; angulis apicalibus segmentorum abdominis acutis, leviter prominulis; apice valvularum analium lateralium feminae angulum obtusum formante; thorace margine antico levi, haud calloso-elevato, intra marginem anticum, hujus parte laterali postoculari excepta, punctis irregulariter accurvatis instructo; lamina mesosterni ante coxas anticas sensim angustata. — *Pugione* STRÅL.

11(8). Scutello apice angulum distinctum formante; lamina mesosterni anteriori altissima; angulis apicalibus segmenti sexti abdominis longe acute productis.

12(15). Angulis lateralibus thoracis cornutis, margine postico sinuato.

13(14). Angulis posticis thoracis obtusis, rotundatis. — *Hoffmannseggella* SPIN.

14(13). Angulis posticis thoracis acutis, retrorsum valde productis. — *Morna* STRÅL.

15(12). Thoracis angulis lateralibus obtusis, haud productis, margine basali subrecto, angulis posticis deletis, obtusissime rotundatis. — *Pegala* STRÅL.

16(1). Lateribus apicis scutelli oblique depressis, angulo basali interiore membranae tectis; lamina mesosterni anteriorum longissime producta. — *Vitelius* STRÅL.

Subf. *Acanthosomina* Strål.

Sastragala A. et S. 1)

a. *Scutello macula magna flavescente impunctata ornato.*

- ✓ 1. *S. notata* DALL. — *Acanthosoma notatum* DALL., List of Hem. I. p. 310. 21. (1861).

Articuli antennarum primus et secundus longitudine subaequales, tertius secundo circiter quarta parte longior, primus capitulis fere longitudine.

- ✓ 2. *S. obtusispina* Strål. — Dilute flavescens, nitida; thorace pone medium nigro-punctato, spinis angulorum lateraliurn fusco-ferrugineis, obtusis; scutello nigro vel fusco-ferrugineo, punctato, macula magna apiceque flavescens, levibus; corio ad marginem apicalem fusco-ferrugineo-maculato; dorso abdominis vitta latissima rufescente ornato; apice abdominis fusco-ferrugineo. ♂ Long. 8, lat. thor. 5½, lat. hem. 4 mill.

♀ Segmento anali apice medio leviter emarginato, versus angulos apicales acute prominulos leviter sinuato.

*S. notata* similima, parcius et in thorace fortius punctata, spinis angulorum lateraliurn thoracis crassioribus, brevioribus, obtusis, leviter curvatis, et ceteris differt. Caput leve, jugis

1) Genera *Acanthosomati* affinia, lamina mesosterni ante coxas anticae producta instructa, hoc modo disponenda:

- 1(10). Articulo primo antennarum apicem capitulis superante; capite parvo vel medio, plano, tylo longitiorum impresso; margine apicali corii recto.
- 2(5). Lamina mesosterni retrorsum haud producta; mesosterno basi pone lamina paullo elevato, parte elevata longitiorum excavata vel sulcata; sulco ab ostiis odoriferis ducto longo.
- 3(4). Thorace antice punctato, margine antice haud haevigato, angulis laterali-bus depressis; angulis apicalibus segmenti sexti abdominis maris apice rotundatis; capite punctato. — *Acanthosoma* CURR. ✓
- 4(3). Thorace antice intra marginem anticuum leveum, totum vel ad partem callosam, punctato, angulis lateraliibus haud depressis, productis, teretibus; angulis apicalibus segmenti sexti abdominis rectis vel acutis; capite impunctato. — *Sastragala* A. et S. ✓
- 5(2). Lamina mesosterni retrorsum inter vel pone coxas intermedias producta.
- 6(9). Marginibus lateraliibus posticis thoracis nec depressis, nec ampliatis; sulco ab ostiis odoriferis ducto longo.
- 7(8). Marginibus sulci prosterani sat elevatis, antice angulum formatibus. — *Elasmotelus* FERN. ✓
- 8(7). Marginibus sulci prosterani obtuse elevatis, antice humilioribus. — *Stictocareus* Strål. (Typus: *Cuspicona tenata* DALL.) ✓
- 9(6). Marginibus lateraliibus posticis thoracis anguste depressis, paullo ampliatis; sulco ab ostiis odoriferis ducto brevissimo. — *Elasmucha* Strål. ✓
- 10(1). Articulo primo antennarum apicem capitulis aequi et convexiusculi haud superante; tylo haud impresso; margine apicali corii rotundato. — *Cyphostichus* FERN.

obsoletissime transversim subrugosis. Antennae articulo primo capite nonnihil brevior, secundo et tertio aequae longis, primo dimidio longioribus, ultimis nullis in exemplo descripto. Thorax posterius in ferrugineum vergens, subfortiter nigro-punctatus, anterior leviss, intra marginem anticum callosum punctis dilutis instructus, marginibus lateraliibus callosis, angulis lateraliibus in spinam teretem, apice obtusam, leviter curvatam, extorsum productis. Scutellum ante medium macula rotundata flavescens. Clavus nigro-punctatus. Corium parce punctatum, punctis partis interioris fusco-ferrugineis, partis exterioris concoloribus. Membrana levissime infusca. Alae decolores, apicem versus infuscae. Subtus impunctatus, prostethio antice et posterius punctato. Anguli segmentorum ventris in denticulum prominuli, anguli segmenti sexti subrecti, vix acuti. Lamina mesosterni marginem anticum prosterani subsuperans. Spina ventris laesa.

aa. *Scutello toto punctato, macula levi flavescente destituta.*

- ✓ 3. *S. spiculigera* Strål. — Olivaceo-flavescens, subtus cum pedibus puris pallide flavescens, supra fusco-punctata; dorso abdominis violaceo-induto, interdum rufescente, apice fusco; membrana alisque sordide hyalinis, illius angulo basali fusco; spinis angulorum lateraliurn thoracis longis, acutissimis. ♂ Long. 8—10½, lat. thor. 7—9, lat. hem. 4½—5½ mill.

♀ Segmento anali apice late sinuato, sinu medio late truncato.

*S. rufescente* minor et brevior, spinis thoracis extorsum et levissime sensum vergentibus praecipue divergit. Caput impunctatum. Antennae articulo primo secundo subbreviore, secundo tertio sublongiore vel his duobus aequae longis, tertio nigro, articulis ultimis nullis in exemplis descriptis. Thorax parte anteriore marginibusque lateraliibus anticis impunctatis, intra marginem anticum serie irregulari punctorum instructus, angulis lateraliibus in spinam longam, gracilem, acutissimam, nigro-punctatam, apice leveum, apicem versus nigro-marginatam, productis. Scutellum apice laeve. Hemelytra tota punctata, punctis concoloribus, in parte marginali exteriore nigricantibus, margine ipso impunctato. Subtus leviss, prostethio dilute punctato. Anguli imi segmentorum abdominis acutiuscule prominenti, anguli segmenti ultimi subaucti.

*Elasmucha* Strål.

- ✓ 1. *E. longirostris* Strål. — Pallide sordide flavescens, vitta lata capitulis, thorace, scutello, hemelytris apiceque abdominis nigricantibus; marginibus lateraliibus anticis, fascia anteriore lineaque longitudinali media thoracis callosis, levibus, ferrugineo-flavescens; macula transversa pone medium corii callosa, levi, albida; dorso abdominis croceo. ♂ Long. 8, lat. thor. 6, lat. hem. 4 mill.
- ♀ Segmento anali apice latissime truncato, medio indentem acutum prominulo, ad dentem densissime fusco-testaceo-

piloso, angulis apicalibus acutis, spina gracillima setiformi terminatis.

*E. fasciata* affinis videtur. Variat verisimiliter supra pallidior, ferruginea. Caput pone medium punctis in series tres dispositis instructum, preterea impunctatum. Antennæ exempli descripti mutiæ. Rostrum medium segmenti sexti ventris attingens, articulo tertio secundo multo longiore, secundo quarto paulo longiore. Thorax et scutellum sat fortiter, minus dense punctata, ille intra marginem punctis instructis, angulis lateralibus in spinam longam, acutissimam, apice gracillimam, extrorsum productis. Scutellum pone medium ruga subtili levi. Hemelytra densius et minus fortiter punctata. Membrana et alæ sordide hyalinae, illa fusco-lineolata. Prostethium antice et posterius, metastethium ad apicem sulci ostiorum punctata. Lamina mesosterni marginem anticum prosternei haud attingens. Spina basalis ventris coxas intermediis attingens. Anguli apicales segmentorum abdominis nigri, acuti, levissime prominuli.

2. *E. ferruginosa* STÅL. — Pallide flavescens vel ferrugineo-flavescens, thorace pone medium scutelloque obscurius ferrugineis, hujus apice maculisque tribus parvis basalibus pallide flavescens; thorace, scutello clavaque fusco-ferrugineo-punctatis, corio remote pallide ferrugineo-punctato; vitta latissima dorsali abdominis rufescente; membrana alisque sordide hyalinis, his apicem versus subinfuscatis. ♂. Long. 7  $\frac{1}{2}$ , lat. thor. 6  $\frac{1}{2}$ , lat. hem. 4 mill.

♂. Segmento anali apice late sinuato, angulis apicalibus sensim productis, acutis.

Statura præcedentis, cui affinis, punctura, præsertim hemelytrorum, minus forti, his etiam multo minus dense punctatis. Antennæ articulo primo capite nonnihil brevior, secundo primo distincte longiore et tertio distincte brevior. Thorax uti in specie præcedente, sed linea longitudinali callosa nulla. Hemelytra subtiliter punctulata. Prostethium parce fusco-punctatum. Lamina mesosterni marginem apicalem prosternei subattingens. Spina ventris coxas intermediis attingens. Anguli apicales segmentorum abdominis vix prominuli, anguli segmenti sexti obtusiusculi. Rostrum pone pedes posticos vix extensum, articulis secundo et tertio fere æque longis, quarto paulo longioribus.

#### Microdeuterus DALL.

Hoc genus quoque formam sternorum ad *Acanthosoma* et affinia appropinquat, divergit capite apice lato, late rotundato, ante sinus laterales subamphlato, marginibus lateralibus anticis et antico thoracis anguste callosis, elevatis, scutello longiore, parte apicali producta, latiore. Lamina mesosterni marginem anticum prosternei attingens, postice inter coxas intermediis producta.

1. *M. megacephalus* H. S., DALL., List of Hem. I. p. 300. 1. pl. fig. 4. (1851).

2. *M. pallescens* STÅL. — Subferrugineo-flavescens, thorace, scutello hemelytris que remote fusco-punctulatis; articulis tribus ultimis antennarum fuscis; apice abdominis scutelloque ante medium nigricantibus, hoc basi maculis quattuor parvis flavescens. ♂. Long. 8, lat. 4  $\frac{1}{2}$  mill.

♂. Segmentis quinto et sexto ventris medio antorsum valde productis, hoc apice medio rectangulariter emarginato, lateribus apicis sinuato-truncatis; segmento anali immerso, apice utrimque bisinuato, parte media late obtusissimeque prominula, angulis posticis anguste productis.

*M. megacephalo* valde affinis, an distinctus? divergit hemelytris limboque abdominis impictis, articuloque antennarum tertio secundo paulo plus quam duplo, nec fere plus triplo longiore.

#### Subf. Urostylina STÅL.

##### Urolabida WESTW.

1. *U. bipunctata* STÅL. — Pallide flavo-virescens, thorace postice, scutello hemelytris que magis virescentibus; macula minutissima angulorum lateralium thoracis, apice imo anguli apicalis corii, interdum etiam macula parva basali superiore tibiatarum nigris. ♂. ♀. Long. 10—11  $\frac{1}{2}$ , lat. 4—5 mill.

♂. Pedibus posterioribus minus distantibus; segmento anali angulis apicalibus longissime productis, divaricatis, acutissimis, parte media producta, apice sinuata, angulis hujus partis productis.

♀. Pedibus posterioribus magis distantibus; valvulis analibus lateralibus magnis, convergentibus, apicem versus haud angustatis, apice truncatis.

Statura *U. semicircularis* H. S., cui, exceptis coloribus, valde affinis. Thorax, scutellum, hemelytra et prostethium minus dense, distincte punctata. Antennæ articulo primo thoraci longitudine subæquali, secundo primo distincte nonnihil longiore, tertio quartæ parti articuli primi longitudine æquali, quarto et primo fere æque longis, quinto quarto circiter tertia parte brevior. Thorax ante medium transversim levissime impressus, marginibus lateralibus anticis ante medium levissime rotundatis, subtilissime et vix perspicue serrulatis. Scutellum linea longitudinali, posteriori subelevata lutescente. Hemelytra venis levigatis. Membrana alisque vitææ. Rostrum paulo pone coxas anticas extensum. Venter dense subtilissimeque transversim rugulosostrigosus.

##### Urostylis WESTW.

1. *U. lewipennis* STÅL. — Pallide flavescens vel virescente-flavescens; membrana alisque vitæis, illius macula in angulo basali interiore nigra, parva. ♀. Long. 10, lat. 4  $\frac{1}{2}$  mill.

Statura *Urolabidae bipunctatae*. Thorax, scutellum et prestethium distincte punctulata. Scutellum apice imo laeviusculum. Hemelytra levia, clavo ad marginem internum, corio ad suturam clavi, intra marginem anteriorem ante medium et prope marginem eundem seriatim punctulatis, serie prope marginem anteriorem corii sita posterius evanescente. Antennae articulo primo capite serie intramarginali conjuncta. Antennae articulo primo capite thoraceque simul sumtis paullo brevior, secundo primo paullo longiore, tertio secundo vix dimidio brevior, quarto secundo paullo longiore, quinto mutilo. Rostrum ad coxas intermediis extensum. Anguli postici metasterni obtusi. Thorax collari angusto instructus, marginibus lateralibus anticis integris, anterioribus leviter rotundatis.

2. *U. serrulata* STRÅL. — Precedenti maxime affinis, differt tantum scutello in angulis basilibus callo levi instructo, posterioribus levi, nec non marginibus lateralibus anticis thoracis dense subtilissimisque serrulatis. ♂. Long.  $8\frac{1}{2}$ , lat. vix 4 mill.

3. *U. cruciata* STRÅL. — Pallide flavescens, thorace posterioris viridescente; angulis inis lateralibus thoracis, margine scutellari clavi, serie punctorum corii ad suturam clavi, margine basali membranae articuloque apicali tarsorum nigris; membrana alisque vitreis, illa fusco-venosa. ♂. Long. 8, lat. vix 4 mill.

♂. Segmento anali apice producto, medio rotundato, lateribus oblique obtuseque sinuatis.

*U. levipenni* statura et punctura maxime affinis, differt pictura, thoracis marginibus lateralibus anterioribus minutissime obtuse subserrulatis, corii area exteriori fusco-punctulata, angulisque posticis metasterni acutis, nonnihil productis. Antennae exempli descripti mutilae. Maculae minutissime duae pone ocellos nigrae.

Subf. *Tessaratominia* STRÅL.

Mucanum A. et S.

1. *M. maculigerum* STRÅL, Enum. Hem. I. p. 66. 3. (1870).

Tessaratoma STR. FARR. et SERV.

1. *T. longicornis* DONN, STRÅL, Enum. Hem. I. p. 66. 1. (1870).

2. *T. nigripes* DALL, STRÅL, Enum. Hem. I. p. 67. 2. (1870).

Alte violaceo-fuscae, basin versus in ocliracum obsolete vergentes. Segmentum anale maris apice subsinuato-truncatum, lateribus apicem versus valde rotundatis, angulis posticis obtusissimis, vix distinguendis.

*Pygoplatus* DALL.

Subg. *Pygoplatus* DALL.

Caput ante oculos sensim obtuse sinuatum, dein sensim angustatum, ad oculos nec in dentem nec in angulum prominulum.

1. *P. (Pygoplatus) bovillus* STRÅL. — Pallide olivaceo-flavescente supra distincte punctatus, punctis in parte posteriori thoracis et hemelytris interdum viridi-venis, cornubus acutis thoracis nigropunctatis; dorso abdominis plus minus distincte violaceo-induto, densissime punctato; margine imo abdominis nigricante, angulis apicalibus segmentorum testaceis; capite, antennis pedibusque in testaceum vergentibus. ♂. ♀. Long. 17—20, lat. thor. 14—17, lat. hem. 9—11 mill.

♂. Angulis posticis segmenti sexti abdominis obtusissimis, rotundato-truncatis; segmento anali postice depresso-producto, apice medio sinuato, lateribus rotundato.

♀. Angulis apicalibus segmenti sexti acutis, productis, nonnihil pone valvulas anales extensis; valvulis analibus uti in *P. acuto*, sed dentibus apicalibus nonnihil brevioribus.

*P. acuto* maxime affinis, cornubus lateralibus thoracis acutioribus, apice anterioribus haud vel vix rotundatis, rectis, exterosum et non nisi levissime anterosum vergentibus divergit, praeterea statura, punctura et forma partium similima. Scutellum pone medium laeviusculum et concaviusculum. Membrana atque sordide hyalinae, illa ad marginem basalem interdum infusca. Caput, thorax, scutellum et hemelytra distinctissime et minus dense punctata, haec ubique aequaliter punctata.

Subg. *Odontoleuchus* STRÅL.

Caput marginibus lateralibus basi ipsa ad oculos angulum formatibus vel in dentem prominentibus, ante hunc angulum vel dentem profunde sinuatis, dein parallelis.

a. *Marginibus lateralibus capitis basi dente acuto distinctissimo instructis.*

2. *P. (Odontoleuchus) Thoreyi* DONN. — *Pygoplatus Thoreyi* STRÅL, Enum. Hem. I. p. 70. 7. (1870).

3. *P. (Odontoleuchus) longiceps* STRÅL. — Olivaceo-flavescens vel testaceus, nitidus; articulo ultimo antennarum, basi excepta, pallide flavescente; dorso abdominis subviolaceo-sanguineo; punctis capitis et connexivi interdum viridi-venis; membrana alisque ochraceis, illa pallidior; capite longo. ♀. Long. 25, lat. thor. 15, lat. hem. 12 mill.

*P. Thoreyi* maxime affinis, differt tantum capite longiore, parte ante sinus facente longiore quam latiore, concaviuscula, thoracis marginibus lateralibus anticis nonnihil profundius sinuatis, angulis lateralibus nonnihil magis prominulis, angulisque segmenti sexti abdominis apud feminam paullo acutioribus. Caput, thorax et scutellum ante medium remote distincte punctata, hoc pone medium laeve, obtuse sulcatum. Hemelytra tota dense subtiliterque punctata. Pectus parce punctatum. Venter rugulosus. Thorax angulis lateralibus productis, parte producta sensim angustata, apice obtusissime rotundata, exterosum vergente.

## 644 ÖFVERSIGT AF K. VETENSK.-AKAD. FÖRHANDLINGAR, 1870.

aa. *Marginitus lateralis* capitis ipsa basi in angulum parvum subrectum vel vix acuminatum prominulis; angulis apicalibus inferioribus femorum nigris.

4. *P. (Odontoteuchus) hœdulus* STÅL. — Olivaceo-flavescens; articulo ultimo antennarum pallidior, ad basin infuscato; membrana sordide hyalina; alis ochraceis, subviolaceo-nitidis; capitis parte ante sinus jacente longiore quam latiore. ♀. Long. 21, lat. thor. 13, lat. hem. 11 mill.

Statura *P. longicarpis*, capite paullo brevior angulisque lateralibus thoracis totis sensim angustatis, apice imo anguste rotundatis divergit, preterea in omnibus similis. Puncta convexi nigricantia, ante medium renescentia. Puncta thoracis et capitis etiam renescunt. Margines laterales antici thoracis levissime sinuati.

5. *P. (Odontoteuchus) rosulentus* STÅL. — Olivaceo-flavescens, hemelytris dorsoque abdominis dilute sanguineis; membrana alisque sordide subvinaeis; punctis connexivi nigricantibus; capitis parte ante sinus jacente fere æque longa ac lata; angulis lateralibus thoracis nonnihil prominulis, subrectis, apice ipso rotundatis, marginibus lateralibus anticis rectis. ♀. Long. 19, lat. thor. 10½, lat. 9 mill.

Precedenti maxime affinis, forma thoracis capiteque brevior tantum differt; color minus valet.

**Mattiphus** A. et S.

1. *M. aurifer* STÅL, Enum. Hem. I. p. 72. 2. (1870).  
Variat superne obscure violaceus, haud vel tantum in parte postica thoracis et hemelytrorum viridi-renescens.

2. *M. hians* STÅL. — Supra obscure ferrugineus, thorace, scutello parteque postica hemelytrorum aenescentibus; capite, thorace scutelloque transversim subrugosis, parce punctatis, hemelytris densissime punctulatis; subtus pedibusque sordide flavescens, aureo-nitens; antennis castaneis vel nigris, articulo primo, basi et apice articuli tertii et basi articuli quarti flavescens; dorso abdominis testaceo; connexivo nigro, hujus segmentis basi apiceque imo scutelli flavescens; membrana alisque obscure ochraceis. ♂. ♀. Long. 20—25, lat. 10—12 mill.

Precedenti coloribus puncturaque maxime affinis, statura angustiore, capite longiore, ante oculos denticulo armato, jugis apice hiscentibus, apice intus oblique truncatis, marginibus lateralibus anticis thoracis medio magis ampliatis, rotundato-subangulatis, divergit.

**Carpona** DOURN.

1. *C. imperialis* DOURN, STÅL, Enum. Hem. I. p. 74. 1. (1870).  
Pedes postici feminae normales, haud elongati, femoribus haud incrassatis, tibiis rectis.

**Pycanum** A. et S.

1. *P. pretiosum* STÅL, Enum. Hem. I. p. 75. 2. (1870).

Exemplum philippinum divergit ab exemplo typico e Pulo Penang magnitudine majore, thorace hemelytrisque posterioribus distincte viridi-aenescentibus, illius marginibus lateralibus anticis sensim rotundatis, pedibusque ferrugineo-flavescens.

Anguli apicales segmenti sexti abdominis et segmenti analis maris hujus speciei acutiores quam in *P. rubente*, in quo illi anguli subrecti sunt.

Subf. **Dindorina** STÅL.**Aspogopus** LAP.

1. *A. fuscus* WESTW., STÅL, Enum. Hem. I. p. 85. 24. (1870).

Exemplum philippinum femininum unicum, quod vidi, antennarum articulis secundo et tertio æque longis gaudet. Exemplum masculinum javanum Musei Holmiensis articulo secundo antennarum tertio parte brevior divergit.

Dorsum abdominis rufo vel flavo-testaceum. Alæ nigricantes.

2. *A. cuprius* STÅL, Enum. Hem. I. p. 82. 7. (1870).

Variat articulo apicali antennarum nigro.

**Cyclopelta** A. et S.

1. *C. obscura* ST. FARG. et SERV., STÅL, Enum. Hem. I. p. 80.

1. (1870).

2. *C. ornata* STÅL. — Rufo-ferruginea; capite, antennis, rostro, maculis illis interdum conflucate, thoracis, scutello, exceptis macula triangulari basali parteque apicali, hemelytris, excepta parte laterali, maculis marginalibus abdominis pedibusque nigris vel subaeneo-nigris. ♂. ♀. Long. 16—17, lat. 8½—9 mill.

*C. obscura* maxime affinis, differt pictura, antennis paullo longioribus, thoracis marginibus lateralibus anticis nonnihil explanatis, late subreflexis, segmento anali maris obtusior, apice medio levissime emarginato.

**Megymenum** LAP.

1. *M. spinosum* FERM., STÅL, Enum. Hem. I. p. 87. 3. (1870).

**Eumenes** WESTW.

1. *E. obscura* WESTW., STÅL, Enum. I. p. 89. 1. (1870).

Obs. Tarsi hujus generis biarticulati sunt.

Subf. **Phyllocephalina** STÅL.**Megarhynchus** LAP.

1. *M. rostratus* FABR., STÅL, Hem. FABR. I. p. 41. 1. (1868).

Fam. COREINA STRÅL.

Subf. Mictina STRÅL.

Dalader A. et S.

1. *D. planiventris* WESTW., DALL., List of Hem. II. p. 381. 2. (1852).

Hæc species variat quoad formam thoracis et latitudinem articuli tertii antennarum. Exemplum unicum ex insulis Philippis, quod vidi, articulo tertio antennarum angustius dilatato angulisque lateralibus thoracis magis extrosurum productis et acutioribus ab exemplis indiciis et javanicis divergit.

*Cipia* STRÅL.

1. *C. guttipes* STRÅL. — Nigra, subaureo-sericea, supra cum pectore punctata; marginibus lateribus vittisque duabus latis thoracis denudatis; maculis marginalibus abdominis ad basin segmentorum maculæque prope basin partis inferioris dilatate tibiarum posticarum flavo-testaceis. ♂ Long. 38, lat. 8 mill.

♂. Lateribus abdominis parallelis; ventris segmento secundo latera versus pone coxas posticas spina valida armato; femoribus posticis valde incrassatis, basin versus valde curvatis et multo gracilioribus, supra subtusque carina instructis, carina superiore versus medium, carina inferiore valde dilatatis, parte dentata; tibiis posticis supra subtusque valde dilatatis, parte truncata et ibidem superne angustata, parte dilatata superiore apice truncata et ibidem superne calcari brevi obtuso instructa, parte dilatata inferiore medio denticulata, pone medium sinuato-angustata. *C. dilatata* major, tuberculis antenniferis apice intus obtusioribus et minus productis, paullo distantibus, angulis lateribus thoracis acutis, marginibus lateralibus ejusdem serrulatis, tibiis anterioribus lateribus, segmento tertio ventris apud marginem, et ceteris divergit. Antennæ articulo secundo nonnihil brevior, superne paullo compresso, articulo tertio secundo quarta parte brevior, supra subtusque paullo compresso, supra leviter dilatato, articulo quarto multo in exemplis descriptis, Thorax marginalibus lateribus rectis, subcutis, minute scrulatis, angulis lateralibus acutis, nonnihil prominulis. Tibiæ anteriores subtus levissime, supra admodum dilatate, parte dilatata superne obtuse rotundata, tibiæ antice internodiis latiores. Tarsi dilute picei.

*Derepletix* WITTE.

1. *D. expanus* STRÅL. — Niger vel ferrugineo-nigricans, remote flavo-sericeus, supra dense punctulatus; thoracis marginalibus lateribus dentatis, angulis lateralibus late extrosurum productis, parte producta apice acuta, haud vel vix antrosurum vergente; dorso abdominalis nigricante; alis dilute fisco-vinacis. ♂ ♀ Long. 36—38, lat. 10 mill.

STRÅL, HEMIPTERA INSULARUM PHILIPPINARUM.

♂. Abdomine hemelytris paullo latiore, in angulis apicalibus segmentorum spinula distincta armato; ventre inermi; femoribus posticis valde incrassatis, in parte laterali superiore utrimque spinis serie positus, intus ante medium tuberculis parvis acutiusculis sparsis, subtus prope basin tuberculo obtusissimo dentiformi et nonnihil pone medium in latere interiore spina valida armatis; tibiis posticis ante medium utrimque valde, pone medium leviter dilatatis, parte dilatata superiore ante medium obtuse rotundata, parte inferiore ante medium angulum rectum, apice acuminatum formante, pone angulum denticulata.

♀. Abdomine nonnihil ampliata, inermi; femoribus posticis nonnihil incrassatis, basin versus sensim gracilescentibus, utrimque serie tuberculorum parvorum acutiusculorum instructis, apice subtus nonnihil compresso-ampliatis, parte ampliata apice dilatata; tibiis supra subtusque dilatatis, pone medium angustatis, parte dilatata inferiore ante medium rotundato-ampliata, parte inferiore a basi ultra medium obtusius rotundata.

*D. malayo* STRÅL et *heroi* FABR. valde affinis, ab ambobus differt forma thoracis, qui cum thorace *D. fulvicornis* FABR. congruit, a *D. heroi* præterea divergit tibiis anticiis per fere totam longitudinem tibiisque internodiis medio superne levissime dilatatis. Thorax medio et versus angulos laterales longiterosus leviter impressus. Pedes sæpius in ferrugineum leviter virgatus spinis et tuberculis nigris; femoribus apice utrimque macula minuta nigra notatis. Femora postica maris in omnibus cum femoribus maris *D. herois* congruant, femine cum femoribus femine *D. malayi*. Pectus utrimque vitæ ochraceo-griseo-sericea notatum. Tibiæ posticæ utriusque sexus leviter curvate.

*Mictis* LEACH.

1. *M. discolor* DALL., List of Hem. II. p. 402. 46. (1852).

2. *M. pungens* STRÅL. — Nigricans, supra punctulata, remote ochraceo-sericea; lateribus capitis, corpore subtus, basi femorum, tibiis, tarsis rostroque sæpiissime obscure ferrugineis; antennarum articulis primo, secundo et tertio apice, quarto toto nigricantibus; angulis lateralibus thoracis acutissimis, valde productis; dorso abdominalis rufo-testaceo, vitta anteriori abbreviata, nigra, ornato; segmentis convexivi basi flavo-testaceis; metastethio macula laterali dense albidulo-vel flavo-testaceo notato; alis sordide vinacis, limbo interiore infusento. ♂ ♀ Long. 21—26, lat. 6—8 mill.

♀. Abdomine haud ampliata; angulis apicalibus segmento tertii et quarti acute prominulis; ventris segmentis secundo et tertio medio, conjunctim plus minus, nunc levissime, nunc maxime elevatis, illo apice latera versus tuberculo parvo vel spina validiuscula armato; femoribus posticis nunc femoribus feminarum similibus, nunc in exemplis robustioribus valde incrassatis, nonnihil ante medium curvatis, parte tertia basali subito gracile-

648 ÖFVERSICHT AF K. VETESK-AKAD. FÖRHANDLINGAR. 1870.

scente, subtus ruga obsoleta longitudinali, minute granulata et prope apicem tuberculo parvo armata, instructis; tibiis posticis rectis, compressis, subtus ad basin partis tertiæ apicalis dente valido armatis, apicem versus superne denticulis nonnullis obtusis minutissimis instructis.

♀. Abdomine nonnihil ampliato, inermi; ventre tuberculis destituto; femoribus posticis sat incrassatis, basin versus sensim gracilescentibus, ante medium levissime curvatis, subtus apicem versus compressis, parte compressa apice denticulata; tibiis gracilibus, rectis, inermibus.

Ad *Cerbum* HAHN pertinet. Quoad staturam, formam thoracis pedumque posteriorum *M. gallinæ* DALL. similis, sed angulis lateralibus thoracis longius productis, ut et spinis lateralibus disci segmenti secundi ventris minoribus et acutis divergit. Antennæ graciles, longæ, articulo quarto primo paullo longiore. Thorax marginibus lateralibus dentatis, angulis lateralibus acutis, extrotrorsum sensim valde productis.

3. *M. grossipes* FABR., STÅL, Hem. Fabr. I. p. 53. 2. (1868).

#### Notobitus STÅL.

1. *N. offinis* DALL. — *Nematopus affinis* DALL., List of Hem. II. p. 423. 3. (1851).

2. *N. pallicornis* DALL. — *Nematopus pallicornis* DALL., List of Hem. II. p. 424. 4. (1851).

Variat dorso abdominis flavescens-testaceo, apice nigricante, femoribusque anticis nigro-piceis.

#### Physomerus BURM.

1. *P. oedymerus* BURM., DALL., List of Hem. I. p. 413. 6. (1852).

#### Acanthocoris A. et S.

1. *A. clavipes* FABR., STÅL., Hem. Fabr. I. p. 45. 2. (1868).

#### Subf. Coreina STÅL.

##### Leptoglossus GÜEK.

1. *L. membranaceus* FABR. — *Theognis membranaceus* STÅL, Hem. afr. II. p. 86. 1. (1865); *Anisocelis orientalis* DALL., List of Hem. II. p. 454. 8. (1852).

Variat articulis antennarum secundo et tertio annulo luteo ornatis vel destitutis.

#### Homococerus BURM.

a. *Antennis corpore nonnihil brevioribus, minus gracilibus, articulo primo subtriquetro, nonnihil incrassato, thorace paullo breviorè, apice concolore, articulo quarto tertio distincte breviorè,*

*vires; rostri articulis tertio et quarto æque longis orace marginibus lateralibus pallidis, angulis lateralibus subrectis, paullo prominulis; corio disco macula minuta nigra vel fusca, sæpissime distincta notato; ambitu spiraculorum concolore*<sup>1)</sup>.

1. *H. puncticornis* BURM., DALL., List of Hem. II. p. 446. 10. (1852). Segmentum anale maris integrum, apice obtusum, subtruncatum.

aa. *Antennis gracilibus, longis, articulo primo nonnihil incrassato, thoraci longitudine subæquali, articulis quarto et tertio æque vel fere æque longis; capite antrotrorsum subangustato; thorace angulis lateralibus obtusiusculis, haud prominulis; corio macula parva discoideali fusca destituto, pone medium macula vel fascia albicante vel pallescente subtilius et parcius punctata notato; ambitu spiraculorum, concolore*<sup>2)</sup>.

b. *Thorace basi fascia intramarginali fusca ornato; macula vel fasciola posteriore corii per areolas duas extensa.*

2. *H. fascifer* STÅL. — *Thiponius fascifer* STÅL., Öfv. Vet. Ak. Förh. 1859. p. 465. 7.

Antennæ corporis fere longitudine, articulo primo apice imo interdum fusco vel nigricante, articulis tertio et quarto apice a latere visis levissime subampliatis, articulo quarto fusco, prope basin pallescente, tertio et quarto fere æque longis. Hemelytra fusco-carnea, limbo latiusculo exteriorè pallide olivaceo-flavescente, macula transversa prope basin membranæ olivaceo-albicante, subtilius et remotius punctata. Angulus basalis membranæ et margo inus scutellaris clavi nigricantes.

Exemplum unicum masculinum mihi cognitum divergit colore pallidiorè, hemelytris concoloribus, pallide olivaceo-virescentibus, fascia pallida obsoleta. Segmentum anale apice integrum, obtusissime rotundato-subangulatum

In exemplis femininis articulus primus antennarum intus et femora superne sunt nigro-vittata.

3. *H. fasciatus* STÅL. — Pallide olivaceo-flavescens vel virescens, subnitidus, thorace, scutello, hemelytris pectoreque distinctissime et sat dense punctatis; apice imo articulorum primi, secundi et tertii antennarum, basi ima parteque dimidia apicali articuli quarti nigricantibus; fascia subbasali thoracis, clavo maculaque corii pone maculam pallidam fuscis; membrana alisque sordide subvinnacis, illius angulo basali interiorè obscuriore; ventre subtiliter coriaco-aciculato. ♀. Long. 18, lat. 5 mill.

Var. b. Corio, exceptis limbo exteriorè maculaque transversa, fusco.

Precedenti maxime similis et affinis, punctura fortiore et paullo minus densa, macula pallida corii magis rotundata, minus

<sup>1)</sup> Ad hanc divisionem etiam pertinet *H. marginellus* H. S.

<sup>2)</sup> In *H. plebejo*, *cingulensi* et *marginiventri* spiracula annulo nigro cincta sunt.



transversa, distinctius punctata, angulis lateralibus thoracis ob-  
tusioribus, punctis hemelytrorum subcervatis et maculis minu-  
tissimas laevigatas subbelevatas relinquens. Rostri articuli  
secundus et tertius aequae longi, quartus tertio nonnihil longior.  
Articuli secundus et tertius antennarum apice imo subampliati.  
Abdomen feminae hemelytris vix laevius.

bb. *Thorace posteriori fascia fusca destituta; corio in areola api-  
cali exteriori ad membranam macula rotundata albicante, re-  
motus et subtilius punctata, notata.*

4. *H. bipustulatus* STRÅL. — Pallide olivaceo-subflavescens vel sub-  
virescens, supra cum pectore dense distincteque, capite obsolete  
punctatus; thorace hemelytrisque interdum leviter infuscatis et  
subfusco-punctatis, limbo laterali pallescente; articulis anten-  
narum primo, secundo et tertio apice, nec non dimidio apicali  
articuli quarti nigris; corio posteriori in medio ad membranam  
articuli subrotundata, albicante, interdum dilute fusco-cincta, no-  
ta; membrana alisque dilute subfusco-vinaceis; dorso abdominis  
croceo, apice concolore. ♂. ♀. Long. 15—19, lat. 3½—5 mill.

♂. Segmento anali apice utrinque profunde sinuato, parte  
inter sinus prominula transversa, subtruncata et angulis rotun-  
datis instructa; abdomine hemelytris vix latiore.

♀. Mare major, abdomine paulo latiore.

Præcedentibus duobus maxime affinis, nonnihil longior et  
angustior. Antennæ articulo primo subtereti, articulis duobus  
internodiis apice utrinque levissime ampliatis, quarto tertio  
paulo longiore. Thorax angulis lateralibus obtusis. Articulus  
quartus rostri tertio sublongior.

bb. *Thorace posteriori fascia fusca destituta; corio macula pallida  
destituta; antennis quam in divisiombus præcedentibus graciti-  
oribus.*

5. *H. immaculatus* STRÅL. — Dilute olivaceo-virescens, thorace, scu-  
tello, hemelytris pectoreque sat dense distincteque punctatis,  
ventre subtilissime conacoo; articulis antennarum apicem versus  
nigricantibus; membrana alisque pallidissime subfusco-vinaceis,  
illius angulo basali, margine angusto basali venaque interiore  
ex area basali emissa nigro-fuscis; dorso abdominis croceo, ma-  
culis lateralibus obsolete parvis fuscis. ♂. ♀. Long. 17, lat.  
4 mill.

♂. Abdomine laud ampliato; segmento anali apice utrim-  
que profunde oblique inciso, parte inter incisuras juvene trun-  
cata et angulis apicalibus acutis instructa.

Præcedentibus iterum maxime affinis, antennis paulo gra-  
cioribus, articulis secundo et tertio apice laud ampliatis, corio  
impicto ut et præsertim structura segmenti analis maris diversis.  
Anguli laterales thoracis obtusi. Articulus quartus rostri tertio  
paulo longior.

Exemplum femininum, quod specifice vix divergit, antennis  
pallidioribus, articulo primo apice concolore, tertio et quarto  
apice imo nigris est præditum.

*Dasyus* BURM.

1. *D. cocco-cinctus* BURM. — *Paryphes? cocco-cinctus* DALL, List  
of Hem. II. p. 440. 4. (1852).

2. *D. pallidus* STRÅL. — Pallide testaceo-flavescens, thorace, scutello  
hemelytrisque obscurioribus, subinfuscatis, distincte nigro-pun-  
ctatis; apice imo articulorum primi, secundi et tertii nec non  
articulo quarto antennarum nigricantibus, hoc basi pallido-anu-  
lato; membrana obscure fusca; alis subviolaceo-fuscescentibus,  
dorso abdominis croceo, apice fusco-maculato. ♀. Long. 19,  
lat. 5 mill.

♂. Segmento anali apice medio in lobum dentiformem,  
sursum vergentem, producto.

Statura *D. cocco-cincti*, capite ante antennas nonnihil magis  
producto, angulis lateralibus thoracis rectis, apice ipso acumi-  
natis, punctura nonnihil remotiore coloreque divergit. Caput  
supra subtiliter fusco-punctatum. Antennæ corpori longitu-  
dine æqualia, articulo primo secundo paulo præviore, tertio  
primo distincte præviore, quarto secundo fere dimidio longiore,  
omnium longissimo. Rostrum apicem segmenti secundi ventris  
atingens. Thorax antice subtilius punctatus, marginibus late-  
ralibus anticis rectis, subacutis, angulis lateralibus paulo pro-  
minulis. Margo apicalis corii extus venaque exteriori apicem versus  
subsanguinei. Mesostethium et metastethium posterius, nec non  
prostethium distincte punctata, huius macula magna anteriore  
impunctata. Venter ante medium leviter sulcatus, subtilissime  
coniceus. Tibiæ supeme sulco subtili instructæ.

3. *D. nigro-punctatus* STRÅL. — Pallide testaceo-flavescens, thorace,  
scutello hemelytrisque pallide subinfuscatis, fusco-punctatis, tho-  
race antice et marginibus lateralibus anticis, marginibus costali  
et apicali nec non angulo apicali corii pallidis, corpori conco-  
loribus; antennis fusco-testaceis, articulo primo basin versus  
pallescente, reliquis basi pallide flavescens. ♂. Long. 20,  
lat. 5½ mill.

Præcedenti simillima, differt structura antennarum et pectore  
toto punctato. Antennæ corpori longitudine æqualia, articulo  
primo secundo distincte nonnihil longiore, secundo tertio paulo  
breviore, quarto duobus præcedentibus simul sumtis nonnihil  
breviore. Caput vitta interrupta punctulata instructum. Thorax  
antice et marginibus lateralibus parvis, subtilius et dilutius  
punctatis, angulis lateralibus paulo prominulis, obtusiusculis,  
apice imo acuminatis, marginibus lateralibus anticis ante nec-  
dum obtusis. Membrana obscure fusca. Alæ fuscescentes.  
Dorsum abdominis croceum, apice fuscum. Tibiæ sulco subtili  
distincto instructæ.

4. *D. bucculentus* STÅL. — Testaceo-flavescens, supra subtusque distincte punctatus; apice antennarum primi, secundi et tertii nec non articulo quarto antennarum nigris, hoc basi late flavo-annulato; membrana alisque levissime infuscatis, illius margine basali fusco. ♂. Long. 15½, lat. 4 mill.

♂. Segmento anali valde convexo, apice utrimque sinuato, inter sinus prominulo, angulis apicalibus acutis, productis. Præcedentibus duobus similibus, articulo quarto antennarum brevior, angulis lateralibus thoracis rotundatis, spinula armatis, ventre distincte punctato, segmento apicali lævi, bucculis alioribus, antice angulum acutum formantibus divergit. Caput parve punctulatum. Antennæ corpore fere longiores, articulo primo omnium longissimo, secundo primo distincte nonnihil brevior et tertio nonnihil longiore, quarto tertio paullo longiore. Thorax marginibus lateralibus anticis denticulis minutissimis armatis. Hemelytra infuscata, margine costali et apicali corii pallidis, angulo apicali in sanguineum vergente. Tibiæ teretes, anteriores sulco supero destitutæ, posticæ sulco subtilissimo, ægre distinguendo, obsolete, instructæ.

Genus *Dasygnus* a *Galæso* angulis lateralibus thoracis prominulis, rectis vel acuminatis, interdum spinosis tantum differt et cum *Galæso* optime conjungitur.

#### Cletus STÅL.

1. *C. acutus* DALL. — *Gonocerus acutus* DALL., List of Hem. II. p. 495. 7. (1852).

Dorsum abdominis variat totum testaceum, vel totum nigrum vel lateribus nigris.

#### Oletomorpha MAYR.

1. *C. denticulata* STÅL. — Pallide sordide flavescens; thorace posterius, scutello hemelytrisque nigro-punctatis, horum margine costali ante medium maculaque parva rotundata ad marginem apicalem prope angulum anteriorem pallidis, impunctatis; articulo tertio antennarum nigro, quarto fulvescente, basi ipsa nigra; membrana fusca; alis infuscatis; connexivi fasciis maculisque parvis ventris nigris. ♀. Long. 8, lat. 2¾ mill.

*C. bellula* maxime affinis, differt articulo tertio antennarum nigro, angulis lateralibus thoracis posterius basin versus denticulis duobus vel tribus distinctissimis instructo, angulis apicalibus segmentorum abdominis secundi et tertii acutis, subprominulis. Caput fusco-punctulatum, tuberculis antenniferis apice nullis. Thorax minus dense dilute punctatus, extus spina armatis. Thorax minus dense dilute punctatus, disco fusco-bimaculatus, postice nigro-punctatus, inter angulos laterales anguste nigro-fasciatus, angulis lateralibus acutissimis, extrorsum productis, nigris. Segmenta connexivi secundum, tertium, quintum et sextum apice, quintum et sextum etiam basi, quartum totum nigricantia. Pectus distincte fusco-punctatum,

maculis lateralibus parvis tribus nigris notatum. Venter tilititer et parce, latera versus paullo densius fusco-punctatus, maculis parvis nigris, in series quattuor vel sex dispositis, ornatus.

#### Lybas DALL. 1).

a. *Thoracis marginibus lateralibus anticis obtusis, antice ad col-lare obtusissime rotundatis, posterius leviter sinuatis, ruga*

1) Genus *Lybas* et affinia formant divisionem propriam (*Lybantina*), que capite pone oculos distincte callosa, tuberculis antenniferis distantibus, jugis et tylo a supere totis distinguendis et ante illa tubercula productis, bucculis brevibus, sat elevatis, rostro gracili, longo vel longiusculo, articulo primo pone oculos extenso, hemelytris interdum abbreviatis, apicem abdominis nunquam superantibus, corii margine apicali recto, angulo apicali nec angustato, nec producto, femoribus posticis haud incrassatis, tibiis superne sulco destitutis vel sulco subtili instructis, articulo primo tarsorum positocorum articulis duobus apicalibus paullo brevior, vel longitudine subæquali, segmentisque tribus ultimis macula laterali interdum impressa, impunctata, verruculis minutissimis duabus vel tribus instructa, notatis.

Genera ad hanc divisionem referenda hoc modo dispono:  
1(8). Capite longo, leviter nutante, subporrecto, minus lato, multo longiore quam inter oculos latiore, jugis et tylo sat productis.

2(7). Bucculis angulum acutum vel rectum formantibus; hemelytris completis; ocellis distinctis.

3(4). Thoracis marginibus lateralibus anticis apicem versus dente armatis; scutello ante medium convexo et in tubercula duo obtusa elevato, pone medium paullo elevato, lateribus ibidem depressis; angulis apicalibus segmentorum omnium abdominis leviter prominulis, sublobatis, apice rotundatis. — *Lobogonius* STÅL. (Typus: *Lybas egregius* STÅL.).

4(3). Thoracis marginibus lateralibus apicem versus inermibus, apice ipso ad collare interdum dentatis; scutello plano; angulis apicalibus segmentorum abdominis in lobulum parvum haud prominulis.

5(6). Corpore valde oblongo; tylo apice inermi; abdomine recto, incisuris posterioribus parallelis, segmentis posticis medio et latera versus æque longis; articulo quarto antennarum tertio brevior. — *Lybas* DALL.

6(5). Corpore subovali, brevi, crasso; tylo apice dente armato; abdomine apicem versus leviter decurvo, segmentis posticis medio quam latera versus brevioribus; articularis tertio et quarto antennarum æque longis. — *Brachylybas* STÅL. (Typus: *Gonocerus variegatus* LF GULL.).

7(2). Bucculis rotundatis; hemelytris abbreviatis, pone apicem clavi oblique truncatis, membrana brevissima; ocellis nullis; scutello planiusculo. — *Lygocopharus* STÅL.

*Lygocopharus naurus* STÅL. — Niger, supra subtusque distinctissime punctatus; articulo antennarum quarto flavescente, basi nigro; maculis marginibus abdominis annulisque duobus tibiaram ferrugineo-flavescens; rostro dilute piceo, apicem segmenti quarti ventris subsuperante; mar-

*obtusata levissime elevata instructis, hac ruga apice ad collare nec rotundato-prominula, nec in dentem vel angulum producta.*

1. *L. pallidicornis* STRÅL. — Niger, supra in ferrugineum obsolete vergens, supra subtusque minus dense distincte punctatus, punctis flavescens-squamosis vel setosis; apice imo scutelli, macula parva corii ad marginem apicalem prope angulum anteriorem posita, maculis transversis marginalibus abdominis, ostiis odoriferis, rostro, antennis pedibusque sordide testaceo-flavescens; femoribus, basi apiceque tibiarum tarsisque obscurioribus, dilute fusco-testaceis; macula laterali segmentorum ventris atra opaca.
- ♀ Long. 14, lat. 4 mill.

Exceptis colore pedum et antennarum formaque thoracis a congenereis haud vel paullo divergit. Tylus apice paullo depressus. Thorax posterius prope angulos laterales distincte nonnihil depressus, his angulis convexiusculis, æque alte elevatis ac parte posteriore media thoracis, vix prominulis, apice obtuse rotundatis. Articuli secundus et tertius antennarum apice imo, articulus quartus basi ima fusci; articulus primus capite paullo longior, secundus primo tertia parte longior, tertius primo paullo longior, quartus primo paullo brevior. Femora subtus apicem versus utrinque spinulis minutissimis et obsoletestissimis instructa. Venter ante medium obtuse sulcatus. Abdomen dorso disco punctatum, nigrum, lateribus in ferrugineum vergentibus. Membrana ochracea, fusco-venosa. Alæ pallide subviraceæ.

2. *L. obscuricornis* STRÅL. — Nigricans, supra subtusque distincte punctatus, punctis setula flavescens instructis; apice imo scutelli, ostiis odoriferis extus maculisque marginalibus abdominis ferrugineo-flavescens; antennis concoloribus, articulo quarto flavescens, basi nigro; pedibus obscure ferrugineo-flavescens; femoribus maculis numerosis parvis nigricantibus conspersis.
- ♂. ♀ Long. 12—15, lat. 5—5½ mill.

♂. Segmento anali maxime declivi, apice medio late producto, parte producta impressa, apice obtuse sinuata. Præcedenti maxime affinis, differt tantum colore antennarum, rostro paullo longiore, medium vel apicem segmenti tertii ventris attingente, thoracis angulis lateribus distinctis, rectis, distincte prominens; apice subdepressis, apice imo rotundatis, corioque macula pallida posteriore nulla vel minutissima et obsoletestissima. Membrana, alæ et dorsum abdominis nri in præcedente, hoc tantum nigricans. Macule laterales denudate ventris atræ.

gibus thoracis antice ad collare in dentem obtusum, apice rotundatum, prominulis. ♀. Long. 10½, lat. thor. 3, lat. abd. 4 mill. — Insulari Malaccanæ. (Mus. Holm. et Coll. Haerlani).

- 8(1). Capite lato, distincte nutante, fere æque longo ac lato, parte intracornuari pone antennam sita subtransversa; jugis et lyto minus productis, hoc apice spina armato; bucculis angulum acutum formatibus; tibiis distincte sulcatis. — *Agathysia* STRÅL.

- a. Thoracis marginibus lateribus anticis medio vel ante medium leviter sinuatis, pone medium rectis, ruga sæpissime distinctissima instructis, hac ruga apice ad collare magis elevata et rotundato-prominula vel in dentem producta; corio apice prope angulum interdam macula nigra, postice sæpissime macula minuta pallida terminata, notata<sup>1)</sup>.

- b. Rostro medium segmenti tertii ventris haud vel paullo superante, interdum haud attingente.

- c. Femoribus maculis parvis nigris destitutis.

3. *L. punctipes* STRÅL. — Subferrugineo-niger, supra ferrugineo-fuscus; maculis lateribus ventris atris denudatis; hemelytris fusco-ferrugineis, postice macula parva nigra, adjecta macula minutissima pallida; apice imo scutelli, maculis marginalibus abdominis, ostiis odoriferis apice extus, angulis apicalibus fasciæque abbreviata obsolete indistincta media thoracis ferrugineo-flavescens; rostro pedibusque sordide flavescens-subferrugineis, his dense nigro-punctatis; antennarum articulo primo nigro, secundo ferrugineo-fusco. ♀. Long. 11, lat. 3½ mill.

♂. Angulis apicalibus segmenti sexti abdominis rotundatis; segmento anali postice oblique sursum producto, sensum angustato, apice profunde sinuato, angulis acutis.

Præcedentibus simillimus quoad colores, puncturam et armaturam pedum. Antennæ exempli descripti ad partem navitæ. Thorax angulis lateribus obtuse rotundatis, vix prominulis, nonnihil declivibus, marginibus lateribus anticis medio leviter sinuatis, ruga marginum apice obtuse rotundato-prominula. Rostrum apicem segmenti secundi ventris attingens. Membrana infusca, fusco-venosa. Alæ pallide sordide subviraceæ. Dorsum abdominis nigrum, basi et lateribus basin versus ferrugineis.

4. *L. obscuripes* STRÅL. — Præcedenti simillimus et maxime affinis, differt tantum ruga marginum laterali thoracis apice in angulum differt dentiformem, apice rotundatum prominens; membrana basi pallescens, pedibus obscurioribus, punctis nigris destitutis, ferrugineo-fuscis, tibiis pallidioribus, angulis lateribus thoracis minus obtuse rotundatis, subprominulis, articulis secundo et tertio antennarum basi imo pallescens. ♀. Long. 12, lat. 4 mill.

cc. *Pedibus pallide sordide ferrugineo-flavescens, femoribus maculis parvis nigricantibus conspersis, tibiarum basi, apice, scutis etiam annulo nigricantibus vel fuscis.*

<sup>1)</sup> *Lygas annulipes* DALL. et *inermis* STRÅL, qui etiam ad divisionem *ca* sunt referendi, divergant a speciebus philippinis thorace distinctis et paullo densius punctato, posterius prope angulos laterales minus depresso, marginibus lateribus anticis rectis, anteriora versus obsoletestissime vel vix sinuatis, angulis interalibus obtusissimis, obtuse rotundatis, haud prominulis, corio macula posteriore nigra destituto.

5. *L. maculipes* STÅL. — Precedentibus duobus maxime affinis et similissimus, differt ab ambobus colore picturaque pedum nec non rostro paullo longiore, a *L. punctipede* præterea ruga marginum thoracis apice paullo distinctius prominula, a *L. obscuripede* ruga eadem apice minus prominula, minus elevata, angulum vel lobulum angulosum haud formante; capite ad oculos flavescente. ♂. ♀. Long. 12—14, lat. 4—4½ mill.

♂. Angulis apicalibus segmenti sexti abdominis apice rotundatis; segmento anali postice oblique sursum nonnihil protructo, sensim angustato, apice profunde sinuato, angulis acutis. Antennæ dilute fusco-testaceæ, articulo primo fusco vel fusco-consperso. Margines laterales thoracis interdum ante medium sordide flavescentes. Anguli laterales thoracis plus minus rotundati.

In exemplo, quod ad hanc speciem refero, anguli antici thoracis uti in *L. punctipede* sunt constructi.

bb. *Rostro medium vel apicem segmenti quarti ventris attingente.*

6. *L. pictipes* STÅL. — Niger, superne in ferrugineum vergens; antennarum articulis secundo et tertio basi ipsa annuloque articuli quarti, callo postocularem maculisque duabus colli capitis, apice imo scutelli, ruga summa marginum lateralium fasciæque obsolete media thoracis, maculis marginalibus abdominis, macula minuta corii ad medium marginis apicalis, ostiis odoriferis apice anteriori, rostro pedibusque ferrugineo-flavescens; femoribus apice annulisque duobus, basi, apice annuloque lato tibiærum fusco-ferrugineis vel nigricantibus, annuli femorum in maculas subdissolutis; macula corii prope angulum internum maculisque lateralibus ventris utris; membrana fusco-ochraceo, fusco venosa; alis pallide subvinateis; abdomine dorso nigro, basi et lateribus anterioribus ferrugineis. ♀. Long 14, lat. 4 mill.

*L. maculipedi* similissimus, antennis nigris, angulis lateralibus thoracis distinctius prominulis, marginibus lateralibus anticis distinctius sinuatis, rostro longiore, maculis nigris femorum in annulos acervatis, divergit. Ruga marginum lateralium thoracis apice angulum obtusum format.

7. *L. dentifer* STÅL. — Precedenti similissimus, differt tantum ruga marginum lateralium anticorum thoracis apice in dentem distinctissimum, apice obtusatum prominentibus, angulis lateralibus minus prominulis, thorace igitur angustiore, femoribus ferrugineo-flavescens, maculis nigris, in annulos haud confluentibus, notatis. ♀. Long. 15, lat. 4 mill.

#### Subf. *Alydina* STÅL.

##### *Riptortus* STÅL.

1. *R. annulicornis* BOISD. — *Alydus annulicornis* DALL., List of Hem. II. p. 475. 17. (1852).

2. *R. linearis* FABR., STÅL., Hem. Fabr. I. p. 64. 3. (1868).

#### *Tupalus* STÅL.

1. *T. ferrugineus* STÅL. — Ferrugineus, parce pilosulus; hemelytris flavo-ferrugineis; vitæ scutelli interdum flavescens; pectore subsericeo, vitæ laterali, per latera capitis extensa, dilutius ferruginea, albido-sericea, sæpe fusco-vel teneo-fusco-marginata; ventre ferrugineo-flavescens, interdum vitis duabus fusco-venis ornato; articulo primo antennarum apicem capitis distincte superante. ♂. ♀. Long. 8½—10, lat. 1½—1¾ mill.

Javam etiam inhabitat. *T. scutellari* DALL. maxime affinis, antennarum articulo primo longiore, apicem capitis distincte nonnihil superante, articulo tertio brevior, tibiisque posticis paullo magis curvatis differt. Supra cum pectore dense punctulatus. Caput inter oculos et antennarum antrorsum distincte nonnihil angustatum, tuberculis antenniferis inermibus. Antennæ articulo tertio secundo paullo longiore, quarto precedentibus duobus simul suntis longitudine vix equali. Rostrum apicem coxarum intermediarum subattingens. Thorax angulis lateralibus rectis, haud prominulis, distinctissimis. Femora postica recta, sat incrassata, in parte inferiore granulata, subtus spinis quinque vel sex magnis et apicem versus spinulis pluribus nigris armata.

#### *Marcus* STÅL.

1. *M. quinquespinus* STÅL. — Pallide subferrugineo-flavescens; lobo postico thoracis, scutello, hemelytris pectoreque ferrugineo vel nigro-punctatis, thorace subtilius punctato, linea longitudinali levigata instructo; antennis, spinis thoracis et scutelli, harum basi excepta, parte basali thoracis, dorso abdominis, connexivo tibiisque posticis nigris, harum parte apicali tarsisque posticis, articulo apicali nigro excepto, basi ima articulorum secundi et tertii annuloque subbasali articuli quarti antennarum, nec non margine apicali corii prope angulum anteriorem flavo-albidis; lineis longitudinalibus duabus anticis lituraque magna intraoculari, interdum obliteratis, macula laterali postocularem et intermedium disco inferiore capitis, marginibus lateralibus thoracis tibiisque anterioribus fusco-ferrugineis vel ferrugineis; membrana sordide vinacea, venis fuscis; alis sordidis, fusco-venosis; marginibus lateralibus posticis thoracis, fascia anteriore angusta maculisque duabus lateralibus pone medium dorsum abdominis pallide ferrugineo-flavescens. ♂. ♀. Long. 15—16, lat. 3¼—3½ mill.

♂. Segmento anuli truncato, apice medio processum gracilem emittente.

*M. generoso* statura similis, differt pictura, capite latiore, parte antica et præsertim parte postoculare utrinque rotundatis, lobo antico thoracis bispinoso, rostro brevior, paulo pone coxas posticas extenso, crassior, articulo primo capiti longitudine

æquali, articulo secundo primo haud vel paullo longiore, articulis duobus apicalibus simul sumtis secundo longitudine æqualibus. Spine thoracis omnes fere æque longæ, spina scutelli nonnihil breviores.

**Noliphus** STÅL.

1. *N. erythrocephalus* STÅL, Öfv. Vet. Ak. Förh. 1858, p. 440. 1. **Gerris** FABR.

1. *G. angustatus* FABR., STÅL, Hem. Fabr. I. p. 66. 2. (1868).

2. *G. varicornis* FABR., STÅL, Hem. Fabr. I. p. 67. 3. (1868) excl. syn. STÅLII<sup>1)</sup>; *Leptocoris varicornis* DALL., List of Hem. II. p. 484. 3. (1852).

3. *G. costalis* H. S. — *Myodochus costalis* H. S., Wanz. Ins. VIII. p. 96. fig. 864. (1848).  
Articulus apicalis antennarum basi apiceque flavescens.

**Stachyolobus** STÅL.

Corpus angustissimum, valde elongatum. Caput porrectum, longum, thorace paullo longius, nonnihil exsertum, pone oculos subcallosum et retrorsum sensim leviter angustatum, pone antennis subcylindricam, jugis longis, sensim acuminatis, tylo multo longioribus, ante medium contiguis, apice hiscentibus; tuberculis antenniferis ab oculis longe remotis; bucculis minutissimis. Oculi valde prominuli. Ocelli ab oculis quam inter se creter duplo longius remoti. Rostrum apicem coxarum posticarum attingens, articulo primo basin capituli subattingente, secundo primo vix longiore, tertio quarto dimidio brevior, tertio et quarto simul sumtis secundo paullo brevioribus. Antenne graciles, sat longæ, articulo primo reliquis nonnihil crassiore, apicem leviter incrassato, capite et dimidio thorace simul sumtis paullo longiore, secundo primo plus tertia parte breviter angustatus, basi quam apice paullo latior, fere dimidio longior leviter angustatus, basi quam apice paullo latior, margine posteriore late quam latior, marginibus lateralibus obtusis, margine posteriore late leviterque bisinuato. Scutellum triangulare, spina erecta armatum. Hemelytra apicem abdominis vix attingentia, angulo apicali cori longissime angustissimeque producto. Venæ membranæ obsolentissime vel haud distinguendæ. Mesosternum distince sulcatum. Anguli postici metastethii acuti. Abdomen lineare. Pedes longi, graciles, femoribus apicem versus sensim leviter incrassatis, inermibus; fibris teretibus, sulco destitutis; articulo primo tarsorum posticorum articulis apicalibus duobus simul sumtis dimidio longiore.

*Mutuseæ* affine genus, jugis longioribus et acutioribus, antennarum articulo primo longiore, scutello spinoso, angulo apicali cori longius et angustius producto, structuræque rostri divergi.

<sup>1)</sup> *Gerris apicalis* WESTW. distinguitur segmento anali matris apicem versus sensim producto, apice rotundato.

1. *S. macilentus* STÅL. — Pallide griseo-flavescens; thorace, clavo, corio ad venas, prostethio, excepta macula laterali anteriore, mesostethio et metastethio posteriori punctatis; fascia anteriore thoracis levigata. ♂ Long. 16, lat. 13 mill. — Tab. VII. fig. 4.

♂. Segmento anali apice medio in dentem nonnihil incurvum prominente.  
Spina scutelli exempli descripti ad partem mutila, verisimiliter sat longa.

**Subf. Pseudophloeina** STÅL.

**Clavigralia** SPIN.

1. *C. horrens* DORRIS, Ent. Zeit. XXI. p. 403. 48. (1860).

**Subf. Rhopalina** STÅL.

**Leptocoris** HAHN.

1. *L. abdominalis* FABR. — *Serinetha abdominalis* STÅL, Hem. Fabr. I. p. 68. 3. (1868); *Leptocoris rufus* HAHN, Wanz. Ins. I. p. 291. fig. 102. (1831).

2. *L. rufo-marginatus* FABR. — *Serinetha rufo-marginata* STÅL, Hem. Fabr. I. p. 68. 2. (1868).  
Variet thorace toto rufo.

3. *L. tagatica* BERNH. — *Serinetha tagatica* DALL., List of Hem. II. p. 460. 4. (1852).  
Variet hemelytris totis rufis vel fusco-rufis, vel rufis et intus fuscis; subtus nunc totus rufus, nunc niger et rufo-limbatus.

**Corizus** FALL.

1. *C. lyalinus* FABR., STÅL, Enum. Hem. I. p. 222. 1. (1870).  
Specimina duo philippina divergant a speciminibus europæis hemelytris brevioribus; an species distincta?

**Fam. LYGRINA** STÅL.

**Subf. Lygrina** STÅL.

**Lygrus** FABR.

1. *L. (Oncopeltus) rubricatus* STÅL. — Rufescente-testaceus, remote fusco-pilosus, impunctatus; antennis, capite, rostro, membrana mesostethio, metastethio, mancha segmenti secundi nec non segmentis tertio, quarto, quinto et sexto ventris, ano pedibusque nigris; angulo basali interiore maculaque parva transversa ante medium disci membranæ albidis; limbo postico mesostethii et metastethii lateribusque ventris pone medium testaceis. ♀ Long. 12, lat. 4 mill.

*L. famelicus* valde affinis, pictura tantum distinctus. Thorax carina obtusa distinctissima longitudinali percurrente instructus, angulis posticis retrorsum distincte productis, rotundatis vel rotundato-subangulatis. Scutellum distincte tumidum, subdepressum, obtuse carinatum.

2. *L. (Melanospilus) fimbriatus* DALL. — *Lygeus fimbriatus* DALL., List of Hem. II. p. 546. 44. (1852).
3. *L. (Pyrrhobaphus) leucurus* FABR., STÅL, Hem. Fabr. I. p. 73. 11. (1868).
4. *L. (Graptostethus) servus* FABR., STÅL, Hem. Fabr. I. p. 74. 12. (1868).
5. *L. (Graptostethus) manillensis* STÅL. — *Lygeus manillensis* STÅL., Freg. Eug. Resa. Ins. p. 240. 52. (1859).  
A *L. servo* vix distinguendus.
6. *L. (Spilostethus) militaris* FABR. — *Lygeus militaris* STÅL, Hem. afr. II. p. 134. 13. (1865).
7. *L. (Spilostethus) familiaris* FABR., var. *hospes* FABR., STÅL, Hem. Fabr. I. p. 72. 9. (1868).

#### Cacocoris Fieb.

1. *C. sanguinarius* STÅL. — Coccineus, griseo-pilosus; antennis, rostro pedibusque nigris; scutello, apice coccineo excepto, pectore, interterum etiam fascia anteriore thoracis nigro-glaucis; margine laterali prostethii articuloque basali antennarum basi vel fere toto coccineis; membrana fusco-violacea, posteriori late griseo-limbato; rostro medium segmenti secundi ventris attingente vel nonnihil superante; femoribus anticis spinula armatis; macula laterali vel fascia segmentorum ventris nigricante. ♂. ♀. Long. 13½—17, lat. 3¾—5 mill.

*C. auguri* STÅL maxime affinis et similissimus, differt rostro breviori, thorace subtilius punctato, anteriori in medio vix impresso, impressione intramarginali antica minus profunda et impunctata, margineque postice recto, nec latera versus ad angulos scutelli leviter ampliata. Venter segmentis tribus basalibus longitrorsum leviter sulcatis.

2. *C. inermipes* STÅL. — Coccineus, griseo-pilosus; antennis, fascia anteriore latitudine variabili thoracis, scutello, clavo, macula maxima laterali partium pectoris, rostro pedibusque nigris; basi articuli primi antennarum coxisque coccineis; membrana fusco-violacea, postice late griseo-limbata; rostro medium vel apicem metasterni attingente; ventre sulco destituito; femoribus anticis inermibus. ♂. Long. 11, lat. 3¾ mill.

Precedenti maxime affinis, notis allatis statuturaque latiore diversus.

Ad *Cacocoraeu*, quod genus articulo ultimo antennarum articulo penultimo multo longiore a *Tetralacco* et *Arocato* divergit,

etiam referendi sunt *Tetralaccus angur* STÅL et *marginatus* THUNB. Species asiaticæ et australicæ divergunt a *C. Neri*. Antennis pedibusque longioribus articuloque illarum tertio longiore.

#### Astacops Boisd.

1. *A. nigripes* STÅL, Berl. Ent. Zeitschr. X. p. 163. 1. (1866).

#### Subf. Geocorina STÅL.

##### Geocoris FALL.

1. *G. flaviceps* BURM. — *Ophthalmicus flaviceps* DALL., List of Hem. II. p. 584. 6. (1852).

#### Subf. Pachygronthina STÅL.

##### Pachygrontha GERM.

Species hujus generis inter se distinguuntur longitudine antennarum et harum articulorum, latitudine apicis thoracis picturaque marginis apicalis corii et abdominis, præterea fere in omnibus simillimæ.

- a. *Capite cum oculis apice thoracis distincte latiore.*

- b. *Corii vena anteriore margineque apicali pone medium et versus angulum anteriorem callosis, levigatis, pallidis, vitta brevi ad marginem apicalem prope angulum anteriorem incipiente, antrosum sensim evanescente, fusca; margine apicali corii ad originem vitte fuscae haud callosa, ibidem fusca; corpore subtus fusco-ferrugineo.*

1. *P. Semperi* STÅL. — Pallide sordide flavescens, supra ferrugineo-punctata, subtus fusco-ferruginea et flavo-griseo-sericea; femoribus anticis ferrugineo-conspersis, subtus fusco-ferrugineis, spinis flavescens, apice nigris; marginibus lateribus lineaque longitudinali callosa-posteriori evanescente thoracis, linea percurrente lineisque duabus obliquis anticis callosis scutelli, vena anteriore margineque interrupto apicali corii levibus; pallidioribus; membrana infusata; antennis longis, corpore fere plus dimidio longioribus, articulo primo dimidio corpore paullo longiore. ♂. Long. 11½, lat. 2¾ mill.

*P. longicorni* maxime affinis, antennis brevioribus lineolisque levigatis anticis scutelli valde obliquis, nec subparallelis, divergit. Antennæ articulo primo capiti, thoraci, scutello et commissuræ clavi simul sumtis longitudine subequali, articulo secundo primo plus tertio parte breviori, tertio secundo nonnihil breviori, quarto tertio dimidio breviori. Thorax antrosum distincte angustatus, pone medium transversim levissime impressus, nonnihil longior quam latior, marginibus lateralibus pone medium leviter sinuatis. Clavus infuscatus.

2. *P. brevicornis* STÅL. — Colore puncturaque cum precedente congruens, differt tantum statura paullo minus elongata, thorace paullo brevior, aequè longo ac postice lato, antennisque multo brevioribus, uti videtur corpori longitudine æqualibus, articulo primo capite thoraceque simul sumtis paullo brevior, articulis secundo et tertio aequè longis, singulatum primo quarta parte brevioribus, quarto mutilo in exemplo descripto. ♀. Long. 10, lat. 2½ mill.
- bb. *Margine apicali corii haud calloso; scutello anteriori lineolis vel maculis duabus callosis destituto; corio prope medium marginis apicalis macula minutissima nigra notato.*
3. *P. tabida* STÅL. — Pallide sordide flavescens, supra ferrugineo-punctulata, subtus ferruginea, margine ventris pallidior; femoribus anticis ferrugineo-conspersis; antennis longissimis, articulo primo capiti, thoraci, scutello, et commissure clavi simul sumtis longitudine subæquali; thorace haud vel vix longiore quam latiore. ♂. ♀. Long. 7, lat. 2½ mill.
- Statura *P. brevicornis*, sed multo minor antennisque corpore plus dimidio longioribus. Antennæ articulo secundo primo circiter tertia parte brevior, tertio secundo circiter quarta parte brevior, quarto tertio dimidio brevior. Thorax antrosum distincte angustatus, marginibus lateralibus lineaque media levigatis. Scutellum linea longitudinali levi instructum. Commissura apice fusca vel nigricans.
4. *P. angusta* STÅL. — Precedenti coloribus puncturaque maxime affinis et similis, differt statura longiore et angustiore, capite antennis thoraceque longioribus, hoc circiter quarta parte longiore quam basi latiore. ♂. Long. 8½, lat. 2½ mill.
- aa. *Capite cum oculis apiceque thoracis aequè latis.*
5. *P. nigro-vittata* STÅL. — Pallide griseo-flavescens, supra pectoreque nigro-punctata, thorace ad margines laterales densius punctato; maculis tribus minutissimis marginis apicalis corii, una prope angulum internum, una prope medium unaque ad angulum apicalem, mesosterno, vitta laterali ventris spiraculisque nigris; pedibus nigro-conspersis, femoribus anticis subtus nigrovittatis; tarsis apice fuscis. ♀. Long. 10, lat. 2¼ mill.
- P. brevicornis* paullo angustior. Antennæ corpore nonnihil breviores, articulo primo capite thoraceque simul sumtis subbreiore, secundo primo tertia parte brevior et tertio nonnihil longiore, quarto mutilo in exemplo descripto. Thorax paullo longior quam basi latior, antrosum sensim angustatus, linea longitudinali marginibusque lateralibus levibus, his rectis, posterius levissime sinuatis. Scutellum linea longitudinali maculisque parvis duabus basalibus laevibus. Pedes minutissime nigro-conspersi, femoribus anticis superno distinctius conspersi.

Subf. *Physadiceina* STÅL.*Hyginus* STÅL.

1. *H. Semperi* STÅL. — Fusco-ferrugineus, remote flavescens-sericeus, capite subtiliter, thorace, hemelytris pectoreque distincte punctatis; antennis, tylo, hujus apice excepto, maculis duabus minutis margineque basali thoracis, maculis minutis duabus antemedium sitis apiceque scutelli, macula parva interdum deficiente media vane exterioris corii, maculis marginalibus abdominalis, rostro pedibusque ferrugineo-flavescens; corio prope angulum apicalem macula nigra notato; rostro apicem segmenti secundi vel medium ventris attingente; capite apicem versus a latere viso levissime declivi. ♀. Long. 12, lat. 3 mill.
- H. Kitzbergi* maxime affinis et similissimus, differt tantum capite paullo magis producto, tylo minus declivi articuloque primo rostri paullo longiore. Rostrum longitudine variabilis. Thorax paullo brevior quam latior, linea obsoleta longitudinali leviuscula instructus, lobo postico hic illic inter puncta flavescens, maculis discoidalibus margineque basali laevibus. Maculae et apex scutelli levigati. Femora ferrugineo-conspersa, antica subtus unispinosa. Tibiæ fusco-ferrugineæ, pallido-bannulatae. Tarsi pallide flavescens, pone medium infuscate.
- Exemplum masculinum Masei Holmiensis limbo omni abdominalis flavescens gaudet; vix species distincta.
2. *H. consputus* STÅL. — Precedenti maxime affinis, differt tantum capite paullo brevior, margine postico thoracis haud toto flavescens, sed macula media parva lateribusque tantum flavescens, rostro brevior, paullo pone coxas posticas extenso, articuloque primo antennarum nigro-consperso. ♀. Long. 10½, lat. 3 mill.

Subf. *Rhyparochromina* STÅL.*Olerada* Sten.

1. *O. apicicornis* Sten., STÅL, Hem. afr. II. p. 155. 1. (1865).
- Plectonera* Saxe.
1. *P. malaya* STÅL. — *Rhyparochromus malayus* STÅL, Freg. Bug. resa. Ins. p. 245. 63. (1859).
2. *P. pallicornis* DALL. — *Rhyparochromus pallicornis* DALL., List of Hem. II. p. 573. 37. (1852).
3. *P. Niehneri* Donn. — *Plectonernus Niehneri* Donn., Ent. Zeit. XXI. p. 404. 60. (1860).
4. *P. nigriceps* DALL. — *Rhyparochromus nigriceps* DALL., List of Hem. II. p. 577. 47. (1852).



Beosus A. et S.

1. *B. uniguttatus* THUNB., Stål, Berl. Ent. Zeitschr. X. p. 382. 1. (1866).
2. *B. V-album* Stål. — *Rhyparochromus V-album* Stål, Freg. Eng. resa. Ins. p. 247. 68. (1859).

Subf. **Colobathristina** Stål.**Colobathristes** Burm.

1. *C. pectoralis* Stål. — Testaceo-flavescens; lobo antico thoracis et prostethii, scutello, mesostethio et metastethio glauco-nigris; spina apicali scutelli testaceo-flavescente, apice fusco, retrorsum nonnihil nutante, lobo antico thoracis longitudine subaequali; abdomine rufo-ferrugineo, limbo angusto flavescente; hemelytris vinaceo-hyalinis, brevibus, interdum abbreviatis et pone segmentum secundum abdominis vix extensis; thorace pectoroque minus dense distincte punctatis, illo paullo longiore quam latiore, lateribus parallelis; abdomine retrorsum sensim leviter ampliato; acetabulis levibus. ♂. Long. 9, lat. 1½ mill.
2. *C. pallidus* Stål. — Pallide testaceo-flavescens, lobo antico thoracis, basi scutelli pectoroque glaucescentibus, nigro-punctulatis; lobo postico thoracis dilute punctato, linea longitudinali posteriorius evanescente levigata; ventris vitta laterali ferruginea; spina scutelli suberecta, levissime retrorsum nutante, lobo antico thoracis duplo longiore, apicem versus fusca; hemelytris vitreis, apicem abdominis attingentibus; thorace paullo longiore quam latiore, lateribus parallelis. ♀. Long. 10½, lat. 2 mill.  
Precedenti valde affinis, notis allatis divergens.
3. *C. geniculatus* Stål. — Fusco-ferrugineus; tylo, antennis, rostro, hemelytris, abdomine pedibusque pallide sordide flavescens; apice articulorum antennarum, macula marginali media dorsi abdominis apiceque femorum fuscis; thorace pectoroque distincte punctatis, illo subaureo-sericeo, antroisum leviter angustato, nonnihil ante medium obsolete constricto, posteriorius utrinque obtuse rotundato et basi paullo angustato, vix dimidio longiore quam latiore; acetabulis levibus; abdomine basin versus ferrugineo. ♀. Long. 10, lat. 1¾ mill.  
Antennis, pedibus rostroque brevioribus, capite angustiore, abdomine pone medium paullo latiore, thorace longiore, antroisum nonnihil angustato, picturaque antennarum femorumque a precedentibus divergens. Spina scutelli lesa in exemplo descripto.

Fam. **PYRRHOCORINA** Stål.Subf. **Largina** Stål.

Lohita A. et S.

1. *L. grandis* GRAY, Stål, Enum. Hem. I. p. 98. 1. (1870).

Physopelta A. et S.

1. *P. gutta* BURM., Stål, Enum. Hem. I. p. 99. 1. (1870).
2. *P. biguttata* Stål, Enum. Hemipt. I. p. 100. 4. (1870).
3. *P. pilosa* Stål. — Oblongo-ovata, ochraceo-pilosa, nigra, thorace, parte dimidia exteriore hemelytrorum limboque abdominis rufo-testaceis; articulo ultimo antennarum albido, apice nigro; rostro, coxis trochanteribusque flavo-piceis. ♀. Long. 9, lat. thor. 2½ mill.

Caput nonnihil latius quam longius. Antennæ crassiusculæ, dimidio corpore paullo longiores, articulo primo secundo sublongiore, tertio secundo fere dimidio brevior, quarto primo paullo longiore. Thorax basi quam anterior paullo latior, antroisum leviter angustatus, nonnihil pone medium depressus, ibidem nigro-punctatus, marginibus lateralibus antice rotundatis, pone medium levissime sinuatis, ante sinum leviter reflexis, parte posteriore punctata antice ruga brevi longitudinali laevi instructa. Hemelytra parce nigro-punctulata, abbreviata, medium abdominis attingentia, apice obtuse rotundata, membrana destituta. Femora antica subtus apicem versus spinula parva armata.

Subf. **Pyrrhocorina** Stål.**Antilochus** Stål.

1. *A. discoidealis* BURM., Stål, Enum. Hem. I. p. 104. 4. (1870).
2. *A. nigripes* BURM., Stål, Enum. Hem. I. p. 102. 3. (1870).  
Variat disco abdominis nigro. Segmentum anale maris hujus speciei minus est quam in specie precedente.

**Diodymus** Stål.

- a. *Thorace posteriori rufo vel piceo, pone medium minus distincte punctato, marginibus lateralibus late reflexis, margine antice distincte sinuato; capite distincte eserto.*
- b. *Capite gibbo, praesertim sulcus valde convexo; segmento anali maris apice processu acuto dentiformi instructo* 1).
1. *D. sphaerocephalus* Stål, Enum. Hem. I. p. 112. 13. (1870).  
Variat thorace pone medium vel basi tantum rufo, margine postico partium omnium pectoris (♂) vel tantum metastethii (♀) eburneis, maculae nigrae membranae intermedium usque ad apicem extensa et membranam fere totam occupante.
- bb. *Capite subtus minus convexo, supra subtusque fere aequaliter convexo; segmento anali maris apice profunde sinuato et medio retuso, ad latera sinus utrimque lobo acuminato sursum vergente instructo.*

1) Processus segmenti analis intermedium haud vel aegre distinguitur, quia hoc segmentum saepe est immersum vel perversum.

2. *D. fecialis* STRÅL, Enum. Hem. I. p. 112. 14. (1870).  
 Variat marginibus lateralibus thoracis ante medium rufis vel nigris; membrana impicta vel angulo basali nigro vel angulo basali maculataque magna nigra notata, vel nigra et basi albidofasciata; margine postico partium omnium pectoris interdum eburneo; color corporis totius interdum rufescit.
- aa. *Thorace nigro, basi interdum eburneo-marginato vel bimaculato, pone medium distincte punctato, marginibus lateralibus angustius rufecis; segmento anali maris processu apicali apice emarginato instructo; capite subus leviter convexo.*
- c. *Capite distincte exserto pone oculos sensim angustato.*
- d. *Scutello toto vel posteriori, clavo corioque totis rufis; processu segmenti analis brevi, transverso, apicem versus angustato.*
3. *D. varicollis* STRÅL. — Niger, nitidus; thorace pone medium remote distincteque punctato, posteriori levi; hemelytris dense punctulatis; scutello toto vel posteriori, hemelytris abdominaeque rufo-testaceis; membrana nigra, angulo basali cervino; articulo apicali antennarum, basi excepta, macula acetabulorum, limboque postico partium pectoris eburneis ♂. ♀. Long. 10—15, lat. 3—4½ mill.
- Var. a. — Capite, basi articuli primi antennarum et rostri rufis. Var. b. — Abdomine basin versus medio nigro.
- Var. *D. venusti*, colore hemelytrorum et scutelli formaque segmenti analis maris divergens.
- dd. *Hemelytris anteriori scutelloque nigris; processu segmenti analis longiore.*
4. *D. mundus* STRÅL, Enum. Hem. I. p. 110. 2. (1870).
5. *D. venustus* STRÅL, Enum. Hem. I. p. 110. 1. (1870).
- cc. *Capite pone oculos subilo convexato, levissime exserto.*
6. *D. pulcher* STRÅL, Enum. Hem. I. p. 110. 5. (1870).  
 Processus segmenti analis maris parvus, brevissimus.
7. *D. vinulus* STRÅL, Enum. Hem. I. p. 110. 3. (1870).  
 Processus segmenti analis maris distinctus, transversus, sensim angustatus.  
 Haec species variat capite, antennarum articulo primo, rostro pedibusque nigris vel testaceis; thoracis margine omni, vel laterali solo, vel laterali et postico eburneis, vel margine omni concolore, nigro; margine postico segmentorum omnium pectoris concolore, vel margine metastethii solo, vel prostethii et metastethii eburneo.
- Ectatops A. et S.
1. *E. seminiger* STRÅL, Enum. Hem. I. p. 105. 4. (1870).  
 Var. a. — Thoracé hemelytrisque nigris, margine corii, parte basali excepta, interdum rufescente.

STRÅL, HEMIPTERA INSULARUM PHILIPPINARUM.

- Var. b. — Thoracé hemelytrisque ante medium nigris, his pone medium rufis.
- Var. c. — Thoracé pone medium fasciataque media hemelytrorum rufis.
- Var. d. — Varietati e similis, sed corio etiam posteriori rufo.
2. *E. rubens* STRÅL, Enum. Hem. I. p. 105. 6. (1870).
3. *E. fuscus* STRÅL. — Niger; thoracé hemelytrisque fusco-cinnamomeis, illius marginibus antico et lateralius pallidioribus, area antica nigricante; pedibus rostroque fusco-piceis; apice scutelli, angulo apicali corii, angulo basali maculataque basali adiacente, parva membrana fusca, femoribus posterioribus ante medium, tarsis, interdum etiam articulis basilibus antennarum basin versus sordide testaceo-flavescentibus; thoracé pone medium impresso-aream anticam includente nec non hemelytris distincte punctatis. ♂. ♀. Long. 11—14, lat. 4—5 mill.
- E. rubenti* maxime affinis, ventre toto nigro praesertim differt. Caput marginibus lateralibus inter oculos et insertionem antennarum parallelis, nec uti in *E. gracilicorni* antrosum leviter convergentibus.
- Melanphaus STRÅL.
1. *M. fuler* FABR., STRÅL, Enum. Hem. I. p. 108. 1. (1870).
- Dysdercus A. et S.
1. *D. philippinus* H. S., STRÅL, Enum. Hem. I. p. 118. 2. (1870).
2. *D. cingulatus* FABR., STRÅL, Enum. Hem. I. p. 119. 10. (1870).  
 Fam. CAPSINA STRÅL.
- Helopeltis Sten.
1. *H. pellucida* STRÅL. — Nigra, nitida, levigata; rostro, articulo primo antennarum prope basin, tylo, capitis vitta infra oculos et basi colli, scutello, abdomine ante medium pedibusque flavescens; femoribus anterioribus superne obscurioribus, intermedii basi et medio infuscatis; pedibus posticis exempli descripti mutillis; hemelytris sordide hyalinis, fusco-venosis; articulis rostri medio infuscatis. ♀. Long. cum hein. 8½, lat. 2 mill.
2. *H. collaris* STRÅL. — Nigra, nitida; thoracé flavescente, fascia anteriore maculataque transversa basali nigris; articulo primo antennarum, medio spinæ scutelli, rostro pedibusque sordide testaceo-flavescentibus, femoribus obsolete fusco-maculatis; hemelytris pallide hidissime fusco-hyalinis, fusco-venosis, clavo basin versus pallide sordide flavescente; abdomine ante medium flavo-testaceo; articulis rostri medio infuscatis. ♀. Long. 8, lat. 1½ mill.

**Disphinctus** STÅL.

Corpus elongatum. Caput parvum, cum oculis apice thoracis multo latius, ante oculos a supero visum subito truncatum et maxime declive, pone oculos subito nonnihil constrictum. Oculi globosi, valde prominuli. Rostrum paulo pone coxas anticas extensum, articulis tribus basalibus fere æque longis et quarto brevioribus, primo nonnihil incrassato. Antenne sat longæ, graciles, pilosæ, articulo primo incrassato, medio leviter tumescente, basin versus gracilescente, capite supra viso nonnihil longiore, articulo secundo longissimo, primo cetero quadruplo longiore, tertio secundo brevior, quarto primo nonnihil longiore. Thorax antrotrorsum valde angustatus, paulo brevior quam basi latior, basi quam apice fere triplo latior, basi medio ante scutellum subsinuato-truncatus, ante medium et prope apicem constrictus, strictura anteriore medio interrupta. Scutellum inerme, leviter convexum, sulco destitutum. Hemelytra parallela, apicem abdominis multo superantia; membrana area unica, posterioris acute angulata, instructa. Abdomen ovale. Pedes medioeres, pilosi, femoribus posticis haud vel vix incrassatis. Articulæ primus tarsorum posticorum elongatus, apicalibus duobus ad unum brevior.

*Pachypelti* affine genus, scutello leviter convexo, sulco destituito, differt; statura *Monaltonis*.

1. *D. Falleni* STÅL. — Croceus, nitidus, impunctatus, breviter fusco-pilosus; tylo, antennis, excepto articulo primo, hemelytris alisque pone medium, tibiis posticis tarsisque, basi excepta, nigris; lobo postico thoracis transversim subrugoso; alis ante medium sordide flavescens. ♀ Long. 16, lat. 3 mill. — Tab. VII. fig. 6.
2. *D. Sahlbergii* STÅL. — Niger, pubescens, nitidus; rostro, articulo primo antennarum, annulo medio excepto, vitta postice abbreviata capitis, macula parva antica, vitta media ante medium abbreviata margineque posteriore thoracis, scutello, abdomine pedibusque flavescens; femoribus posticis basin versus, fasciæ apicali segmentorum quarti et quinti ventris, ano et basi articularum rostri nigris; fascia segmenti quarti ventris interrupta; hemelytris dilute sordide flavescens-pellucidis, venis et basi clavi nigris; membrana alisque infuscatis. ♀ Long. 9, lat. 2 mill.
3. *D. Reuteri* STÅL. — Croceus, nitidus, pubescens; antennis, dorso abdominis, parte antica excepta, ano femine, interdum etiam macula marginali segmentorum posteriorum ventris nigris; articulo primo antennarum croceo, fasciæ vel annulo medio fusco; hemelytris subconcoloribus vel fuscis vel plus minus dilute fusco-testaceis, membrana infuscata, vena fusca; alis leviter infuscatis; scutello flavescens; tarsis apice nigris. ♂ ♀ Long. 8, lat. 2 mill.
4. *D. Haglandii* STÅL. — Croceus, nitidus, pubescens; antennis, corio apicem versus, cuneo, apice tarsorum, interdum etiam tibiis posticis pone medium nigris; membrana alisque fuscescentibus;

margine postico corii et cunei ad membranam nec non hujus vena testaceis; articulo primo antennarum interdum annulo testaceo notato. ♀ Long. 9, lat. 2½ mill.

Præcedenti similimus, articulo primo antennarum toto vel basi et apice nigro, scutello croceo, pictura hemelytrorum et abdominis differt.

**Psilorhamphus** STÅL.

Corpus oblongum, leviter convexum, nudum. Caput cum oculis apice thoracis nonnihil latius, antrotrorsum sensim declivis; parte anteculari longe acute triangulariter et oblique antrotrorsum et deorsum producta; parte intraoculari basi oculis latitudine subæquali, antrotrorsum sensim nonnihil ampliata. Oculi subovati. Rostrum longissimum, gracile, apicem abdominis subattingens, articulo primo basin coxarum anticarum subsuperante. Antennæ setaceæ, gracillimæ, corpore cum hemelytris longiores, ad oculorum partem anteriorem insertæ, articulo secundo primo longiore et tertio brevior. Thorax apice collari subtili instructus, nonnihil brevior quam basi latior, basi quam apice duplo latior, medio coarctatus; lobo postico antrotrorsum valde angustato, posteriori truncato, lobo antico antrotrorsum minus angustato. Scutellum triangulare, paulo brevius quam latius, ante medium transversim leviter impressum. Hemelytra apicem abdominis paulo superantia, marginibus lateralibus rectis, posterioribus leviter rotundatis; membrana area unica, posterioris angulum obtusum, subrotundatum, formante, instructa. Pedes longiusculi, femoribus crassiusculis, anticis basin versus sensim crassioribus; tarsis posticis articulo primo apicalibus duobus simul sumtis fere duplo longiore.

Genus in divisione, area unica membranae instructa, structura capitis, rostro longissimo et ceteris maxime insignue.

a. *Capite basi inter oculos haud elevato; antennarum articulo primo capiti longitudine subæquali, apicem capitis longe superante; thorace apice truncato et collari subcalloso subtili instructo.*

1. *P. conspersus* STÅL. — Obscure fusco-testaceus, opacus; capite, articulo primo antennarum, annulo articuli primi rostri, collari, macula media lobi antici, margine imo basali vittisque tribus distantibus lobi postici thoracis, scutello, callis parvis numerosis sparsis corii, macula obsoleta media apiceque clavi, basi cunei, pectore, annulis duobus femorum, apice coxarum, trochantibus, annulo tibiarum posticarum fascisque latis ventris sordide flavo-albidis; macula oblonga inter antennas, macula verticis vittaque laterali ante oculos sita capitis, angulis basalibus maculisque duabus discoidalibus scutelli maculisque pectoris obscure fusco-testaceis, basi ima articuli tertii antennarum albidis; thorace subtiliter ruguloso; membrana fuscescente, maculis nonnullis pallidis, una in area, notata. ♀ Long. 8½, lat. 2 mill.

Pedes intermedii et tibiæ anticæ exempli descripti mutili.

2. *P. conspuitus* STÅL. — Præcedenti maxime affinis, differt vittis tribus lobii postici thoracis multo minus distantibus, hemelytris callis distinctis parvis sparsis destitutis, sed horum loco maculis minutis pallidis, prope margines laterales subcallosis, conspersis, pectore ventreeque nigricantibus, capite subtus nigricante, vittis duabus abbreviatis pallidis notato; pedibus mutilis in exemplo descripto. ♀ Long. 8½, lat. 2 mill. (Mus. Holm.).

aa. *Capite prope basin inter oculos transversim leviter elevato et subtiliter impresso; antennarum articulo primo capite dimidio brevior et hujus apicem attingente; thorace apice angulum obtusum formante, collare in medio paullo elevato.*

3. *P. albo-maculatus* STÅL. — Obscure fusco-testaceus; articulo primo antennarum, annulo articuli primi rostri, apice et basi nec non disco inferiore capitis, lineolis compluribus confluentibus lobii antici, angulis lateralibus maculisque tribus, media elongata, lobii postici thoracis, linea longitudinali anteriori evanescente maculisque duabus obsoletestis ante medium scutelli, callis parvis numerosis sparsis clavi et corii, basi cunei, fascia media maculae superioris prope apicem femorum, annulo tibiarum, fasciis ventris vel ventree fere toto pallide sordide flavescens; annulo prope basin apiceque articuli primi antennarum fuscis; membrana infusca, albedo-variegata; macula corii prope angulum anteriorem albidam. ♀ Long. 7½, lat. 2 mill. — Tab. VII. fig. 5.

#### *Hyalolephus* STÅL.

Corpus oblongum. Caput cum oculis apice thoracis multo latius, nonnihil nutans, convexiusculum, triangulare, subaequilaterum, inter tubercula antennifera transversim leviter impressum, tylo a latere viso curvato. Oculi valde prominuli, ovales. Antennae ad partem anteriorem oculorum insertae, articulis basalibus, praesertim primo nonnihil incrassatis, hoc capiti longitudine vix aequali, secundo primo fere quadruplo longiore. Rostrum coxas posticas attingens, articulo primo leviter incrassato, coxas anticas subattingente. Thorax nonnihil brevior quam lator, antrosurum sensim angustatus, basi quam apice plus duplo lator, ante medium transversim leviter impressus, antice collari latiusculo, subdepresso instructus, posterioris rotundatus. Scutellum leviter tumidum, disco subdepressum, nonnihil longius quam latus, interdum sulco instructum. Hemelytra parallela, levia, hyalina, apicem abdominis multo superantia, vena intracostali instructa; cuneo longiore quam latiore; membrana areis duabus, exteriori angustissima, obsolete, interiore posterioris angulum subrectum, subrotundatum formante, pone cuneum hand extensa. Pedes medio-cres, femoribus posticis incrassatis; articulis duobus basalibus tarsorum posticorum fere aequae longis, apicali brevioribus 1).

1) *Macradonius* STÅL., cujus typus est *Capsus sobrinus*, ab *Hyalolepho* distinguitur capite ante antennis subito valde declivi, vertice latiore, oculis minus prominente, thorace pone medium sat convexo, corio vena intracostali destitudo.

*Macralonio* affine genus.

1. *H. vitripennis* STÅL. — *Capsus vitripennis* STÅL., Freg. Eug. resa. Ins. p. 255. 91. (1859).

#### *Eurystylus* STÅL.

Corpus ovale. Caput cum oculis triangulare, subtransversum, apice thoracis paullo latius, nonnihil nutans, inter antennis transversim leviter impressum. Oculi ovales, modice prominuli. Rostrum coxas posticas subattingens, gracile, articulo primo incrassato, apicem versus crassiore, basin capitis attingente. Antennae articulo primo valde compresso, dilatato, capite nonnihil longiore, secundo primo plus dimidio longiore, incrassato, tereti, basin versus sensim nonnihil gracilescente, apicalibus — ? Thorax nonnihil brevior quam lator, antrosurum sensim valde angustatus, basi quam apice paullo plus quam duplo lator, convexus, admodum declivis, collari latiusculo depresso instructus, basi ante scutellum truncatus. Scutellum paullo longius quam latius, leviter convexum. Hemelytra opaca, apicem abdominis multo superantia, membrana areis duabus, pone clavum hand extensis, exterioris parva, interioris intus leviter rotundata. Pedes medio-cres, femoribus posticis incrassatis et compressis, tibiis omnibus compressis, latiusculis; articulo primo tarsorum posticorum breviusculo.

*Atractotomo* affine genus.

1. *E. costalis* STÅL. — Niger, opacus, thorace pone medium subtiliter punctato; maculis duabus verticis, corii linea intracostali posterioris abbreviata et prope illam ante et pone medium lineola obsolete, regione ostiorum odoriferorum, macula minuta obsolete inferiore media femorum maculaque minuta superiore fere media tibiarum luridis; membrana vitrea, fusco-venosa, postice fusca. ♀ Long. 6, lat. 2 mill.

#### Fam. TINGINA STÅL.

*Tingis* FABR.

1. *T. erosa* FABR. — *Monantha erosa* FIEB., Ent. Mon. p. 71. 14. Taf. 6. fig. 5—9. (1844).

#### Fam. ARADINA STÅL.

Subf. *Brachyrhynchina* STÅL.

Articulus primus antennarum elongatus, apice stepissime transversim distincte reclusus. Oculi leviter prominuli, ultra partem postocelarem capitis hand vel raro levissime prominentes, hae parte pone

area membrane exterioris majore, area interiore in angulum acutum, apice rotundatum, pone apicem cunei longe producta.

Ad *Hyalolephum* etiam referendus est *Capsus peltucoides* STÅL.

oculos sepiissime tumescente vel dilatata vel in spinam extrorsum producta. Rostrum pone basin capitis numquam extensum, ab apice capitis remotum, in sulco rostrali quiescens. Sterna et venter sulco longitudinali sepiissime destituta. Margo posticus laterum metastethii inter acetabula et marginem lateralem maxime obliquus, truncatus. Pars dorsalis abdominis hemelytris tecta depressa. Insisurae ventrales plurimae rectae vel leviter curvatae. Trochanteres omnes elongati, basin versus gracilescentes<sup>1)</sup>.

#### Arctus STÅL.

1. *A. tagalicus* STÅL. — *A. thoracocero* MONTR. maxime affinis et simillimus, differt statura nonnihil angustiore, antennis paulo crassioribus, lobo antico thoracis latiore et lobo postico vix angustiore, lobis lateralibus brevioribus et obtusioribus. ♀. Long. 9, lat. 3 mill.

#### Artabaus STÅL.

Hem. afr. III. p. 31. (1865).

Corpus anguste subovale, depressum, subtus levissime convexum. Caput thorace nonnihil longius, parte postocularem sensim angustata, lateribus nec tumidis nec spinosis; tuberculis antenniferis in dentem antrorsum prominulis; jugis tyloque conjunctim subcylindrico-productis; sulco rostrali distinctissimo, apice valde angustato. Antennae capite thoraceque simul sumtis vix longiores, articulo primo secundo nonnihil longiore, tertio primo longiore. Thorax transversus, basi truncatus, medio transversim leviter impressus, lateribus medio sinuatis, ante sinum ampliatis. Scutellum triangulare, æquilaterum, marginibus lateralibus subtiliter rugoso-elevatis, ruga longitudinali percurrente media, anteriori latiore et paullo altiore. Hemelytra retrorsum angustata, parte coriacea brevi, scutello vix longiore, postice suboblique truncata, extus ante medium obtuse angulata, margine ante angulum leviter reflexo; parte membranacea magna, extus aerea oblonga magna instructa, præterea irregulariter reticulato-venosa. Prosternum leviter convexum. Abdomen retrorsum haud vel obsolete ampliatum. Pedes brevisculi, intermedii quam postici magis distantes, femoribus incrassatis, posticis subtus pone medium spina distincta armatis.

<sup>1)</sup> Subf. *Aradina* articulo primo antennarum brevi, subtruncato, oculis ultra partem postocularem capitis valde prominentibus, rostro pone basin capitis extenso, ab apice capitis remoto, capite subtus ad basin rostri bucculis parvis instructo, sternis ventreque sulco subtili instructis, margine postico laterum metastethii sepius haud vel leviter obliquo, extus rotundato, subdilatato, incisuris plurimis ventris medio obtuse angulatis, trochanteribusque brevisculis, cum femoribus connatis et haud vel ægre discernendis, gaudet.

Subf. *Isodermina* oculis leviter prominulis, rostro brevissimo, libero, in apice capitis inserto, capite bucculis sulcoque rostrali destitudo, sternis ventreque sulco destitutis, margine postico laterum metastethii vix obliquo, subdilatato, incisuris ventris plurimis rectis, pedibus prope latera corporis insertis, trochanteribusque brevisculis est insignis.

*Crinice* affine genus, antennis brevioribus, articulo primo brevior, thoracis margine posteriore truncato, medio ante scutellum haud vel levissime sinuato, scutelli ruga longitudinali anteriora versus haud vel levissime altiore, nec in tuberculum magnum oblongum elevata, abdomine retrorsum haud vel vix ampliata, segmento ultimo sensim valde angustato, nec recte transversim truncato divergit.

1. *A. geniculatus* STÅL. — Nigro-piceus; membrana nigricante, macula anguli basalis exterioris pallida; basi articuli primi articuloque tertio antennarum, pedibus maculisque marginalibus abdominis flavopiceis; femoribus apicem versus, basi apiceque tibiae nigris. ♂. Long. 7, lat. 2½ mill.

Caput granulatum, pone oculos sensim angustatum, marginibus exterioribus inter oculos et apicem tuberculorum antenniferorum parallelis, jugis apice conjunctim rotundatis, contiguis. Antennae articulo primo apicem jugorum paullo superante, articulo tertio primo nonnihil longiore, quarto secundo sublongiore, parte dimidia basali graciliore. Thorax et scutellum granulata, illius lobo antico lobo postico nonnihil angustiore, impressiombus longitudinalibus tribus instructo, lateribus rotundato-ampliatis, obtuse subidentatis, antrorsum haud prominulis, antice transversim subtruncatis. Corium presertim in venis granulatum. Pectus granulatum. Venter rugoso-punctatus, lateribus leviusculis, disco pone medium levi, nitido, et in segmentis duobus ultimis macula opaca subimpressa instructus. Femora granulata, setulosa.

#### Brachyrhynchus LAP.

1. *B. orientalis* LAP. Ess. Hem. p. 54. (1832); *Dysodius membranaceus* H. S., WENZ. Ins. VIII. p. 122. fig. 887. (1848).  
A *B. membranaceo* FABR. vix differt.

2. *B. nasutus* STÅL. — Nigro-piceus, superne levis et materie quadam terrea delibutus; postice levi, lateribus parce obsoleteque granulatis; processu epicali capitis longo, dimidium longitudinis capitis efficiente. ♀. Long. 11, lat. 5 mill.

*B. orientalis* later, processu capitis longiore, antennis paullo gracilioribus, marginibus lateralibus lobi antici thoracis anguste explanatis et subæxatis, corpore superne levigato, nitido, sed materie quadam, colore terrea, hic illic granulato-elevata, delibuto, lateribus abdominis parallelis, posterioribus sensim rotundato-convergentibus, postice vix nisi lateribus obsolete et parce granulato, sulco rostrali latiore, pedibusque levibus differt. Venter granulatus, macula media segmentorum levi.

Obs. Species plurimae huc usque ad *Brachyrhynchum* relatae ab hoc genere removendae; *Brachyrhyncho* illae species tantum adnumerandae, quae thorace posteriori in medio late distincteque sinuato et utrinque ante corium oblique truncato, prosterno convexiusculo, antrorsum angustato, segmento quinto ventrali feminarum apice medio sat profunde sinuato insignes sunt.

## Neuroctenus Fieb.

1. *N. servidatus* Stål. — Maxime depressus, niger, capite, thorace, scutello corioque subtiliter remotique granulatis; membrana griseo-hyalina; apice imo antennarum, abdomine tarsisque piceis. ♀ Long. 7, lat. thor. 2, lat. abd. 3½ mill.

Hæc species, quæ corpore maxime depresso, subtus plano, ventre ne levissime quidem convexo gaudet, ad *Neuroctenus* verum FRIEBERTI certe est referenda. Margines laterales thoracis, et abdominis minutissime serrulati. Caput pone oculos dente brevi ultra oculos vix prominulo armatum, processu apicali apice obtuso, vix sinuato. Antennæ articulo primo apicem processus capitis attingente, primo, secundo et quarto fere æque longis, tertio illis paullo brevior. Thorax antrosum distincte angustatus, lateribus levissime sinuatis, anteprius angulum obtusum, apice imo subproductum, formatibus, impressione transversa media levissima. Abdomen medio latissimum, utrinque rotundatum, thorace vix duplo latius, superne ruguloso-punctulatum, subtus subtiliter alutaceum. Pectus alutaceum. Pedes granulati, femoribus supra subtusque, tibiis superne denticulatis. Segmentum quintum femine, uti apud feminas omnium *Neuroctenorum*, apice obtuse trisinuatum, sinu medio in medio levissime obsoleteque angulato-prominulo.

2. *N. Mayri* Stål. — Niger, totus, licet in ventre subtilius, granulatus, subtus in piceum vergens; apice imo antennarum tarsisque dilute piceis; membrana basi flavescente-grisea. ♂ Long. 5, lat. thor. 2 mill.

Statura fere *Brachyphynctii orientalis*, sed brevior et multo minor. Caput pone oculos angulum acutiusculum, interdum in denticulum prominulum, formans, processu apicali obtuso, apice medio submarginato. Margines laterales thoracis et abdominis integri. Thorax transversim leviter impressus, utrimque leviter sinuatus, angulo laterum lobi antici obtuso, apice rotundato. Abdomen thorace paullo latius, ultra medium sensim leviter ampliatum, angulis inis segmentorum levissime prominulis. Femora tota granulata. Tibiæ superne granulato-subdenticulata.

## Fam. NABINA Stål.

## Nabis LAFR.

1. *N. tagadica* Stål, Freg. Eug. resa. Ins. p. 261; 113. (1859).

## Arbela Stål.

1. *A. nitidula* Stål. — *Nabis nitidula* Stål, Freg. Eug. resa. Ins. p. 261. 114. (1859).

Variet capite thoraceque nigro-fuscis, hujus lobo postico lateribus lineaque media pallidis.

2. *A. pollia* Stål. — Fusco-ænea, nitida, impunctata; antennis pedibusque pallide testaceo-flavescens; membrana fusca; thorace obsolete constricto. ♀ Long. 6, lat. 1 mill.  
Precedente gracilior, thorace levissimo, stricturis obsolete, obtusissimis, coloreque divergit.

*Metastemma* A. et S.

1. *M. carduelis* Dohrn. — *Prostemma carduelis* Dohrn, Ent. Zeit. XIX. p. 229. taf. 1. fig. 8. (1858).

*Alloerhynchus* Fieb.

1. *A. pulchellus* Stål. — Pallide testaceo-flavescens, pilosus, impunctatus; antennis, articulo primo excepto, fuscis; capite, lobo postico thoracis, scutello, clavo, patribus interiore et apicali corii, membrana, pectore, macula magna laterali media abdominis, segmentis ultimis anoque nigris; femoribus posticis apicem versus tibiisque anticis apice fuscis; lobo antico thoracis interdum fusco-testaceo. ♀ Long. 6, lat. 1½ mill.

## Fam. REDUVIINA Stål.

## Subf. Reduviina Stål.

*Pollidus* Stål.

1. *P. arratissimus* Stål, Öfv. Vet. Ak. Förh. 1859. p. 376. 1.

*Scipinia* Stål.

1. *S. horrida* Stål, Öfv. Vet. Ak. Förh. 1866. p. 264. 1.

*Veleda* Stål.

1. *V. brevispinia* Stål. — Ferrugineo-flavescens; antennis, interdum etiam apice femorum posticorum fuscis, annulo articuli primi antennarum pallido; spinis capitis et thoracis brevibus, hujus lobo postico fortiter punctato. ♀ Long. 11, lat. 2½ mill.

A congenericis australicis divergit spinis capitis et thoracis brevioribus, hujus lobo postico fortiter subrugoso-punctato, lateribusque abdominis rotundatis, pone medium hand bilobis. Caput superne granulatum, antice pone antennam spinis duabus antrosum nutantibus, apice fuscis, inter partem anteriorem oculorum spinulis duabus crassis, ad ocellos utrinque spinulis duabus, alia pone alteram posita, posteriore minutissima, armatum, genis apice imo paullo prominulis. Antennæ articulo primo capite paullo longiore. Thorax lobo antico granulato, disco spinulis quatuor, anterioribus longioribus, armato, angulis anticis spinula præditis; lobo postico angulis lateribus in dentem acutum productis, posticis acutis, in dentem prominulis. Corium basin et apicem versus infuscatum. Prostethium ante medium, mesostethium et metastethium granulata, illud pone medium rugoso-

punctatum. Abdomen utrimque nonnihil rotundato-ampliatum, angulis segmentorum laud productis. Femora leviter nodulosa, antica superne ante medium granulis raris conspersa, nodis subtuberculatis, nodis duobus apicalibus subtus bispinosis.

#### Cosmocleptes Strål.

1. *C. phemiodes* Strål. — Niger, antennis flavo-ferrugineis; scutello tuberculo discoidali brevissime cylindrico vel subconico, obtuso, instructo.

*Cosmocleptes phemiodes* Strål, Öfv. Vet. Ak. Förh. 1866. p. 266. 3.

*Var. a.* — Antennis exceptis totus niger.

*Var. b.* — Varietati *a* similis, sed hemelytris fusco-testaceis, disco pallidioribus.

*Var. c.* — Corio livido vel pallido flavescente; tibiis posticis dilute piceis; tarsis flavescentibus.

*Var. d.* — Varietati *c* similis, sed tibiis flavo-ferrugineis.

2. *C. congrex* Strål, Öfv. Vet. Ak. Förh. 1866. p. 266. 2.

#### Misocleptes Strål.

Corpus valde oblongum, subelongatum, nitidum, impunctatum. Caput elongatum, thoraci longitudine æquale, subcylindricum, posterius gracilius, antice pone antennis tuberculo minuto utrimque instructum, parte postoculari parte anteculari longiore, parte ocellos ferente parti anteculari alitudine equali. Antennæ longæ, graciles, articulo primo capite et thorace simul sumtis nonnihil brevioræ. Rostrum graciliusculum, articulo primo ad marginem posticum oculorum extenso, secundo primo fere dimidio longiore. Thorax ante medium constrictus, lobo antico lobo postico dimidio angustiore, convexiusculo, inermi, impressione longitudinali posterius instructo; lobo postico convexiusculo, lateribus et basi ipsa depresso, angulis lateribus obtusis, postice subsinuatis, angulis posticis retrorsum obtuse rotundato-prominentibus, marginibus lateribus posticis reflexis. Scutellum triangulare, disco elevatum. Hemelytra apicem abdominis attingentia. Latera mesostethii antice tuberculo pliciformi instructa. Abdomen utrimque nonnihil rotundato-ampliatum. Pedes longi, graciles, inermes, femoribus prope apicem obsolctissime subnodosis.

*Pristhesanco* affine genus, thoracis structura abdomineque minus ampliato distinctum<sup>1)</sup>.

<sup>1)</sup> In Hum. afr. III, p. 48 adde et lege: 31(32). Angulis posticis thoracis productis, etc.

a. Thoracis lobo antico posterius tuberculis duobus altissimis, subcylindricis armato, lobo postico angulis lateribus prominentibus, posterius distincte sinuatis.

b. Lobo postico thoracis lævi, angulis posticis in spinam teretem obtusam, retrorsum et extrorsum vergentem productis. — *Pristhesanco* A. et S.

1. *L. nitidus* Strål. — Flavescens, culari superne, vitta apicali vittennas, lobo postico thoracis, medium apiceque femorum, nullo disco spina longa, cylindricè leviter nutante instructo; mergentorum abdominis tertii, levissime rotundato. ♀. Lori

#### Coranu:

1. *C. tagaticus* Strål, Öfv. Vet.

#### Ribirb:

1. *R. trochantericus* Strål, Öfv

*Var. niger.* — Niger; a

*Var. scutellaris.* — Ni

lateribus abdominis fusco-fe

*Var. ruficeps.* — Niger

vel basi, lateribus thoracis i

lateribus et disco abdomi

interdum disco nigricantibu

*Var. rufipennis.* — Ni

stico thoracis, scutello, h

testaceis. ♀.

*Var. rufidorsis.* — Ni

abdominis, interdum etia

ticis coxisque anticis ruf

infuscatis. ♀.

*Var. tibialis.* — Test

antennis, macula media c

*Var. seniflavus.* — Ni

dia capitis, hemelytris,

posterioribus pone medi

*Var. luctuosus.* — Ni

ribus ante medium flave

Specimina philippi

stioribus et minus elev

Musci Holmiensis.

1. *D. rapax* Strål, Öfv.

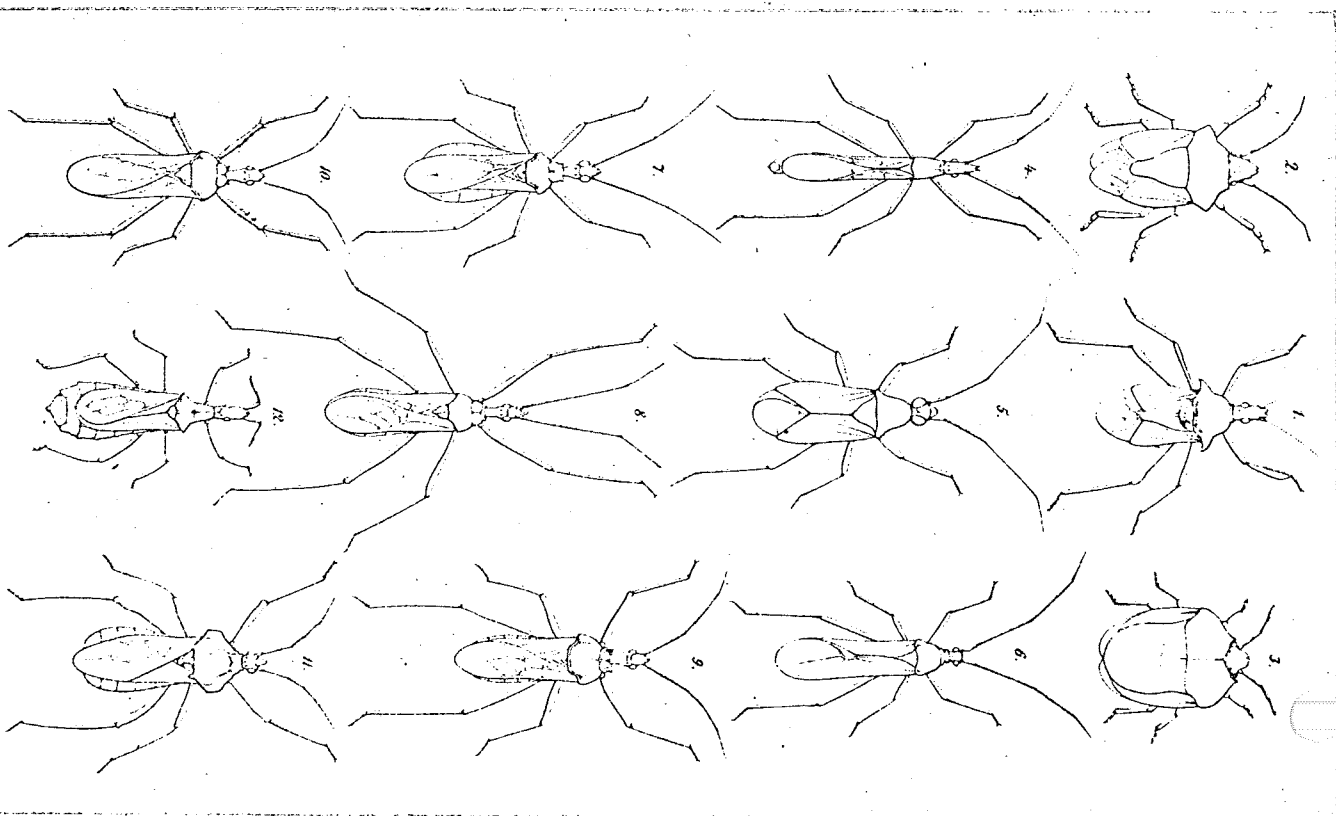
bb. Lobo postico thoracis cteptes Strål.

aa. Thorace lævi, lobo i prominulis, posterius obtuse rotundato-pro

NOTICE: This material may be protected by copyright law (Title 17, U.S. Code).

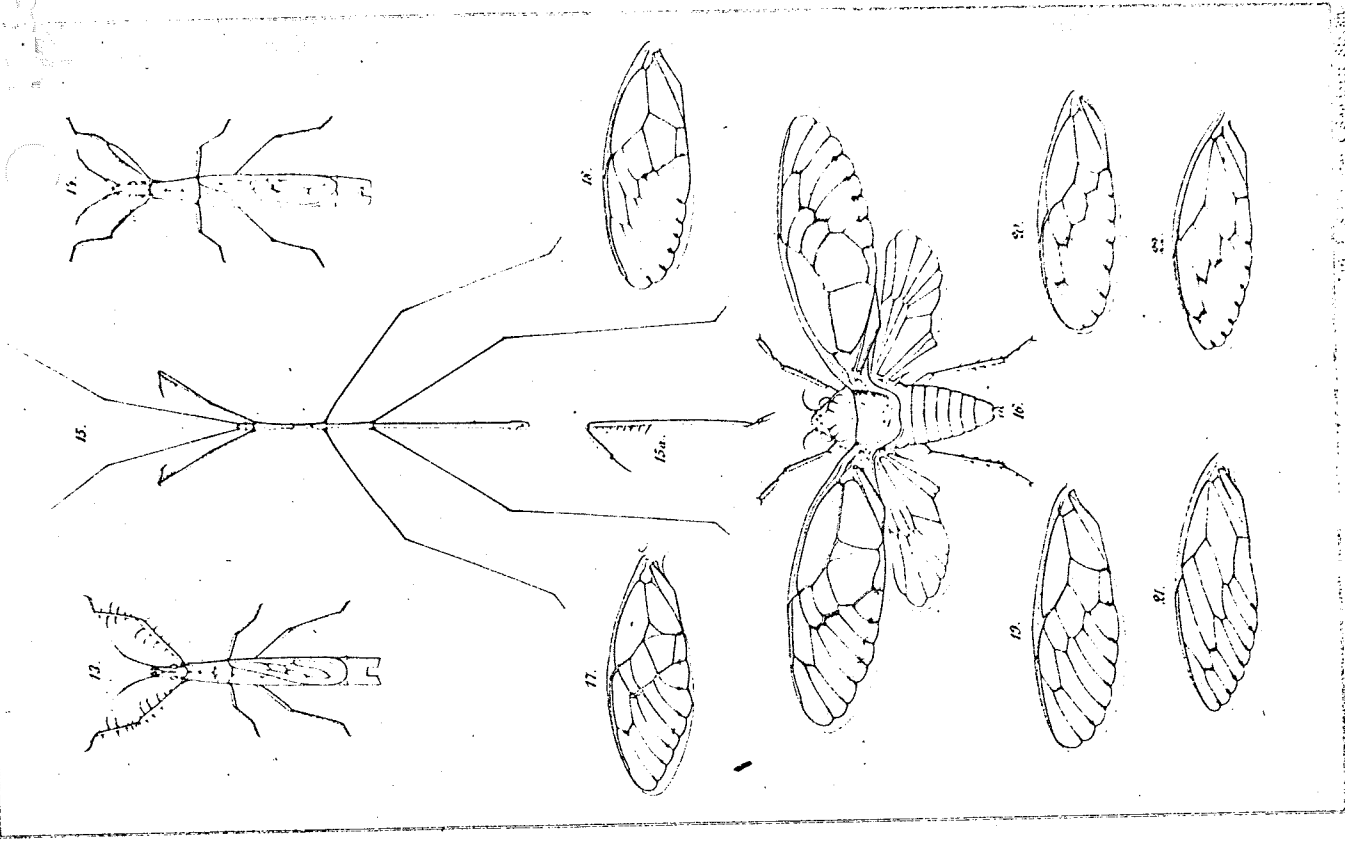






Tab. VII. Insecta et Aranea.

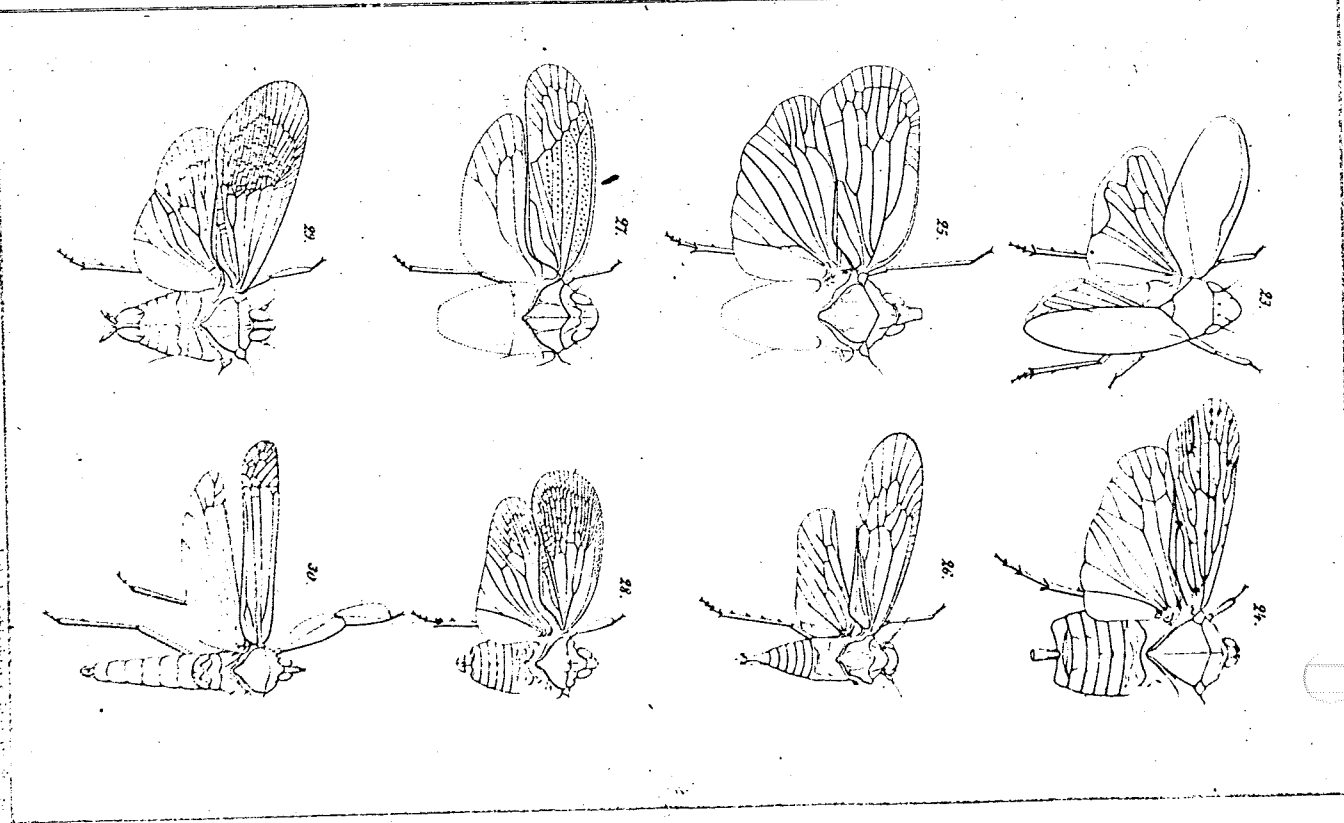
I. Solbeus, 2. Othryphara, 3. Bradycenus, 4. Stachyotela, 5. Psaltriparus, 6. Di-  
 ephelus, 7. Sphinctus, 8. Hymenocera, 9. Camptopus, 10. Chelyonotus,  
 II. Tegon, III. Androscia.



The following are the specimens shown

- 13 *Sialyctropha* 14 *Camps* 15 *Ischnura* 16 *Fannulus* 17 *Fannulus*
- 18 *Fannulus* 19 *Fannulus* 20 *Fannulus* 21 *Fannulus* 22 *Fannulus*

partly from 23 *Fannulus*



23. *Liochilus*. 24. *Mnemomyia*. 25. *Pavania*. 26. *Catalla*. 27. *Taxia*. 28. *Arctostoma*.  
 29. *Virgilia*. 30. *Avipila*.

Jahn H. Sculpit. v. Schlegel.

4

C

C

D

